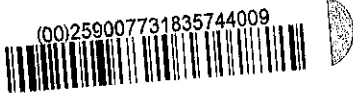


Poznań, 2021-03-26

Prowadzący instalację:

P4 Sp. z o. o.  
ul. Wynalazek 1  
02-677 Warszawa

Adres do korespondencji:

P4 Sp. z o. o.  
ul. Roosevelta 18  
60-829 Poznań

BR	KA	DT	ZZK	FK	GN
PCPR	STAROSTWO POWIATOWE WE WROCŁAWIU				AB
PRK	29-03-2021				IN
WO					ZP
WPS	L.dz. 16988...zał.....				KM
FR	BHPEKS	BS	ORP	OS	

## Starostwo Powiatowe we Wrocławiu

### Wydział Ochrony Środowiska

#### dotyczy stacji bazowej telefonii komórkowej operatora P4 Sp. z o. o. WRO3152

Na podstawie art. 152 ust. 6 ust. 1 lit c) ustawy z dnia 27 kwietnia 2001 r. Prawo ochrony środowiska (t.j. Dz. U. z 2020 r. poz. 1219 z późn. zm.) zwanej dalej w skrócie POŚ a także zgodnie z wymogami Rozporządzenie Ministra Środowiska z dnia 2 lipca 2010 r. w sprawie rodzajów instalacji, których eksploatacja wymaga zgłoszenia (t.j. Dz. U. z 2019 r. poz. 1510)

**P4 Sp. z o. o. z siedzibą w Warszawie** przedkłada organowi właściwemu do przyjęcia zgłoszenia informacje o zmianie w zakresie danych lub informacji, o których mowa w art. 152 ust. 2 POŚ dotyczących instalacji wytwarzających pole elektromagnetyczne:

55-050 Ręków, dz. nr 104/1, gm. Sobótka, pow. wrocławski

P4 sp. z o.o. przedkłada informację o zmianach w instalacji z wykorzystaniem formularza będącego załącznikiem do Rozporządzenia Ministra Środowiska z dnia 2 lipca 2010 r. w sprawie zgłoszenia instalacji wytwarzających pola elektromagnetyczne (Dz. U. Nr 130, poz. 879), które utraciło moc (obowiązywało do dnia 1 stycznia 2021 roku), podkreślając, iż czyni to, pomimo brak obowiązku, aby zakres zmian był czytelny dla organu.

Z poważaniem,  
Angelika Roj

kom. 790006192

mail: angelika.roj@play.pl

Załączniki:

1. Formularz przedmiotowej instalacji wytwarzającej promieniowanie elektromagnetyczne.
2. Sprawozdanie z pomiarów pól elektromagnetycznych przedmiotowej instalacji.
3. Notarialne potwierdzone pełnomocnictwo do reprezentowania prowadzącego instalację.
4. Potwierdzenie wniesienia opłaty skarbowej.

Do wiadomości: Państwowy Wojewódzki Inspektor Sanitarny



**AKTUALIZACJA DANYCH INSTALACJI PO WPROWADZENIU ZMIANY NIEISTOTNEJ****I. Wypełnia podmiot prowadzący instalację dokonujący jej zgłoszenia**

1. Nazwa i adres organu ochrony środowiska właściwego do przyjęcia zgłoszenia

Starostwo Powiatowe we Wrocławiu  
Wydział Ochrony Środowiska  
50-440 Wrocław  
ul. T. Kościuszki 131

2. Nazwa instalacji zgodna z nazewnictwem stosowanym przez prowadzącego instalację

WRO3152 (zgłoszenie nr 4)

3. Określenie nazw jednostek terytorialnych (gmin, powiatów i województw), na których terenie znajduje się instalacja, wraz z podaniem symboli NTS jednostek terytorialnych, na których terenie znajduje się instalacja.  
woj. DOLNOŚLĄSKIE 2.5.02 (TERYT: 02) (KTS: 10030200000000), pow. wrocławski 4.5.02.04.23 (TERYT: 0223) (KTS: 10030210423000), gm. Sobótka 5.5.02.04.23.07.3 (TERYT: 0223073) (KTS: 10030210423073)

4. Oznaczenie prowadzącego instalację, jego adres zamieszkania lub siedziby

P4 Sp. z o.o., ul Wynałazek 1, 02-677 Warszawa

5. Adres zakładu, na którego terenie prowadzona jest eksploatacja instalacji

55-050 Ręków, dz. nr 104/1, gm. Sobótka, pow. wrocławski

6. Rodzaj instalacji zgodnie z załącznikiem nr 2 rozporządzenia Ministra Środowiska z dnia 2 lipca 2010r. w sprawie zgłoszenia instalacji wytwarzających pola elektromagnetyczne (Dz. U. nr 130, poz. 879).

Instalacja radiokomunikacyjna, której moc promieniowana izotropowo wynosi nie mniej niż 15W, emitująca pola elektromagnetyczne o częstotliwościach od 30 kHz do 300 GHz.

7. Rodzaj i zakres prowadzonej działalności, w tym wielkość produkcji lub wielkość świadczonych usług.

Usługi telekomunikacyjne bez prowadzenia produkcji. Wielkość świadczonych usług: usługi telekomunikacyjne dla ilości do 2000 użytkowników jednocześnie.

8. Czas funkcjonowania instalacji (dni tygodnia i godziny)

Wszystkie dni tygodnia, 24 godziny na dobę.

9. Emisja pola elektromagnetycznego o równoważnych mocach promieniowanych izotropowo (EIRP) poszczególnych anten:

Antena Sektorowa 12\_NU: 7743W  
Antena Sektorowa 14\_DGHLNTUV: 8187W  
Antena Sektorowa 14\_V: 6926W  
Antena Sektorowa 22\_NU: 7743W  
Antena Sektorowa 24\_DGHLNTUV: 8187W  
Antena Sektorowa 24\_V: 6926W  
Antena Sektorowa 32\_NU: 7743W  
Antena Sektorowa 34\_DGHLNTUV: 8187W  
Antena Sektorowa 34\_V: 6926W  
Antena Sektorowa 42\_NU: 7743W  
Antena Sektorowa 44\_DGHLNTUV: 8187W  
Antena Sektorowa 44\_V: 6926W  
Radiolinia RL1: 6166W  
Radiolinia RL2: 5248W  
Radiolinia RL3: 5248W

10. Opis stosowanych metod ograniczenia emisji

W przedmiotowej instalacji zastosowano wszelkie rozwiązania konstrukcyjne i technologiczne, w tym automatyczne ograniczanie emisji do wartości nie większych niż niezbędne do zapewnienia obsługi użytkowników sieci, tak aby wartości normatywne w miejscach dostępnych dla ludności, w zakresie promieniowania elektromagnetycznego dla danej częstotliwości były dotrzymane.

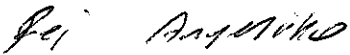
11. Informacja czy stopień ograniczenia wielkości emisji jest zgodny z obowiązującymi przepisami  
Konstrukcja stacji ogranicza wielkość emisji, tak że obowiązujące przepisy i normy dotyczące pól elektromagnetycznych są zachowane.

12. Szczegółowe dane odpowiednio do rodzaju instalacji zgodnie z wymaganiami określonymi w załączniku 2 do rozporządzenia, które utraciło moc dnia 1 stycznia 2021 roku.

LP 1. Współrzędne geograficzne anten instalacji:

Antena Sektorowa 12\_NU: (16°50'19.1"E, 50°55'42.1"N)  
Antena Sektorowa 14\_DGHLNTUV: (16°50'19.1"E, 50°55'42.1"N)  
Antena Sektorowa 14\_V: (16°50'19.1"E, 50°55'42.1"N)  
Antena Sektorowa 22\_NU: (16°50'19.1"E, 50°55'42.1"N)  
Antena Sektorowa 24\_DGHLNTUV: (16°50'19.1"E, 50°55'42.1"N)  
Antena Sektorowa 24\_V: (16°50'19.1"E, 50°55'42.1"N)  
Antena Sektorowa 32\_NU: (16°50'19.1"E, 50°55'42.1"N)  
Antena Sektorowa 34\_DGHLNTUV: (16°50'19.1"E, 50°55'42.1"N)

	<p>Antena Sektorowa 34_V: (16°50'19.1"E,50°55'42.1"N)  Antena Sektorowa 42_NU: (16°50'19.1"E,50°55'42.1"N)  Antena Sektorowa 44_DGHLNTUV: (16°50'19.1"E,50°55'42.1"N)  Antena Sektorowa 44_V: (16°50'19.1"E,50°55'42.1"N)  Radiolinia RL1: (16°50'19.1"E,50°55'42.1"N)  Radiolinia RL2: (16°50'19.1"E,50°55'42.1"N)  Radiolinia RL3: (16°50'19.1"E,50°55'42.1"N)</p>
LP 2.	<p>Częstotliwość pracy instalacji:  800MHz,900MHz,1800MHz,2100MHz,18GHz,23GHz</p>
LP 3.	<p>Wysokość środków elektrycznych anten nad poziomem terenu:  Antena Sektorowa 12_NU: 58,50m  Antena Sektorowa 14_DGHLNTUV: 58,50m  Antena Sektorowa 14_V: 58,50m  Antena Sektorowa 22_NU: 58,50m  Antena Sektorowa 24_DGHLNTUV: 58,50m  Antena Sektorowa 24_V: 58,50m  Antena Sektorowa 32_NU: 58,50m  Antena Sektorowa 34_DGHLNTUV: 58,50m  Antena Sektorowa 34_V: 58,50m  Antena Sektorowa 42_NU: 58,50m  Antena Sektorowa 44_DGHLNTUV: 58,50m  Antena Sektorowa 44_V: 58,50m  Radiolinia RL1: 53,40m  Radiolinia RL2: 54,00m  Radiolinia RL3: 54,00m</p>
LP 4.	<p>Emisja pola elektromagnetycznego o równoważnych mocach promieniowanych izotropowo (EIRP) poszczególnych anten:  Antena Sektorowa 12_NU: 7743W  Antena Sektorowa 14_DGHLNTUV: 8187W  Antena Sektorowa 14_V: 6926W  Antena Sektorowa 22_NU: 7743W  Antena Sektorowa 24_DGHLNTUV: 8187W  Antena Sektorowa 24_V: 6926W  Antena Sektorowa 32_NU: 7743W  Antena Sektorowa 34_DGHLNTUV: 8187W  Antena Sektorowa 34_V: 6926W  Antena Sektorowa 42_NU: 7743W  Antena Sektorowa 44_DGHLNTUV: 8187W  Antena Sektorowa 44_V: 6926W  Radiolinia RL1: 6166W  Radiolinia RL2: 5248W  Radiolinia RL3: 5248W</p>
LP 5.	<p>Zakresy azymutów i kątów pochylecia osi głównych wiązek promieniowania poszczególnych anten Instalacji:  Antena Sektorowa 12_NU: azymut 0°, pochylecie 0-6° (2100MHz)  Antena Sektorowa 14_DGHLNTUV: azymut 0°, pochylecie 0-10° (900MHz), pochylecie 2-11° (1800MHz)  Antena Sektorowa 14_V: azymut 0°, pochylecie 0-10° (800MHz)  Antena Sektorowa 22_NU: azymut 90°, pochylecie 0-6° (2100MHz)  Antena Sektorowa 24_DGHLNTUV: azymut 90°, pochylecie 0-10° (900MHz), pochylecie 2-11° (1800MHz)  Antena Sektorowa 24_V: azymut 90°, pochylecie 0-10° (800MHz)  Antena Sektorowa 32_NU: azymut 180°, pochylecie 0-6° (2100MHz)  Antena Sektorowa 34_DGHLNTUV: azymut 180°, pochylecie 0-10° (900MHz), pochylecie 2-11° (1800MHz)  Antena Sektorowa 34_V: azymut 180°, pochylecie 0-10° (800MHz)  Antena Sektorowa 42_NU: azymut 270°, pochylecie 0-6° (2100MHz)  Antena Sektorowa 44_DGHLNTUV: azymut 270°, pochylecie 0-10° (900MHz), pochylecie 2-11° (1800MHz)  Antena Sektorowa 44_V: azymut 270°, pochylecie 0-10° (800MHz)  Radiolinia RL1: azymut 50°  Radiolinia RL2: azymut 121°</p>

	Radiolinia RL3: azymut 261°
LP 6.	<p>Dla anteny Antena Sektorowa 12_NU miejsca dostępne dla ludności nie znajdują się w określonej we wskazanym poniżej rozporządzeniu odległości od środka elektrycznego anteny w osi jej głównej wiązki promieniowania,</p> <p>Dla anteny Antena Sektorowa 14_DGHLNTUV miejsca dostępne dla ludności nie znajdują się w określonej we wskazanym poniżej rozporządzeniu odległości od środka elektrycznego anteny w osi jej głównej wiązki promieniowania,</p> <p>Dla anteny Antena Sektorowa 14_V miejsca dostępne dla ludności nie znajdują się w określonej we wskazanym poniżej rozporządzeniu odległości od środka elektrycznego anteny w osi jej głównej wiązki promieniowania,</p> <p>Dla anteny Antena Sektorowa 22_NU miejsca dostępne dla ludności nie znajdują się w określonej we wskazanym poniżej rozporządzeniu odległości od środka elektrycznego anteny w osi jej głównej wiązki promieniowania,</p> <p>Dla anteny Antena Sektorowa 24_DGHLNTUV miejsca dostępne dla ludności nie znajdują się w określonej we wskazanym poniżej rozporządzeniu odległości od środka elektrycznego anteny w osi jej głównej wiązki promieniowania,</p> <p>Dla anteny Antena Sektorowa 24_V miejsca dostępne dla ludności nie znajdują się w określonej we wskazanym poniżej rozporządzeniu odległości od środka elektrycznego anteny w osi jej głównej wiązki promieniowania,</p> <p>Dla anteny Antena Sektorowa 32_NU miejsca dostępne dla ludności nie znajdują się w określonej we wskazanym poniżej rozporządzeniu odległości od środka elektrycznego anteny w osi jej głównej wiązki promieniowania,</p> <p>Dla anteny Antena Sektorowa 34_DGHLNTUV miejsca dostępne dla ludności nie znajdują się w określonej we wskazanym poniżej rozporządzeniu odległości od środka elektrycznego anteny w osi jej głównej wiązki promieniowania,</p> <p>Dla anteny Antena Sektorowa 34_V miejsca dostępne dla ludności nie znajdują się w określonej we wskazanym poniżej rozporządzeniu odległości od środka elektrycznego anteny w osi jej głównej wiązki promieniowania,</p> <p>Dla anteny Antena Sektorowa 42_NU miejsca dostępne dla ludności nie znajdują się w określonej we wskazanym poniżej rozporządzeniu odległości od środka elektrycznego anteny w osi jej głównej wiązki promieniowania,</p> <p>Dla anteny Antena Sektorowa 44_DGHLNTUV miejsca dostępne dla ludności nie znajdują się w określonej we wskazanym poniżej rozporządzeniu odległości od środka elektrycznego anteny w osi jej głównej wiązki promieniowania,</p> <p>Dla anteny Antena Sektorowa 44_V miejsca dostępne dla ludności nie znajdują się w określonej we wskazanym poniżej rozporządzeniu odległości od środka elektrycznego anteny w osi jej głównej wiązki promieniowania,</p> <p>a zatem, zgodnie z przepisami wydanymi na podstawie art. 60 ustawy z dnia 3 października 2008r. o udostępnianiu informacji o środowisku i jego ochronie, udziale społeczeństwa w ochronie środowiska oraz o ocenach oddziaływania na środowisko, tj. Rozporządzeniem Rady Ministrów z dnia 10 września 2019 r. w sprawie przedsięwzięć mogących znacząco oddziaływać na środowisko (Dz.U. 2019 poz. 1839), przedmiotowa instalacja nie jest kwalifikowana jako przedsięwzięcie mogące zawsze bądź mogące potencjalnie znacząco oddziaływać na środowisko.</p>
LP 7.	Sprawozdanie z wykonanych pomiarów poziomów pól elektromagnetycznych, o których mowa w art. 122a ust. 1 pkt 1) Prawa ochrony środowiska – jako załącznik.
13. Miejsowość, data: Poznań, 2021-03-26	
Imię i nazwisko osoby reprezentującej prowadzącego instalację: Angelika Roj	
Podpis: 	
<b>II. Wypełnia organ ochrony środowiska przyjmujący zgłoszenie</b>	
Data zarejestrowania zgłoszenia	Numer zgłoszenia
.....	.....





AB 1571

# SOLDI

SOLDI s.c. Robert Kłosek, Leszek Duda  
ul. Bieżanowska 22  
30-812 Kraków

## Sprawozdanie nr 077/2021/OS/14

Sprawozdanie z badania natężenia pól elektromagnetycznych  
wykonanych w środowisku

Miejsce wykonania badania:

(dane uzyskane od zleceniodawcy)

**WRO3152**

55-050 Ręków, dz. nr 104/1,  
pow. wrocławski, woj. dolnośląskie

Współrzędne geograficzne:

50°55'42.11"N, 16°50'19.10"E

Data wykonania badania:

18.03.2021 r.

Data wykonania sprawozdania:

19.03.2021 r.

Zleceniodawca:

P4 Sp. z o.o.  
ul. Wynałazek 1  
02-677 Warszawa

Bez pisemnej zgody laboratorium, sprawozdanie nie może być powielane inaczej, jak tylko w całości.

## 1. Podstawa prawna

Badania wykonano zgodnie z obecnie występującymi aktami prawnymi:

- Ustawa z dnia 27 kwietnia 2001r. Prawo ochrony środowiska.  
(Tekst jednolity: Dz. U. 2020 poz. 1219 z zm.).
- Rozporządzenie Ministra Zdrowia z dnia 17 grudnia 2019r. w sprawie dopuszczalnych poziomów pól elektromagnetycznych w środowisku.  
(Dz. U. 2019 poz. 2448)
- Rozporządzenie Ministra Klimatu z dnia 17 lutego 2020r. w sprawie sposobów sprawdzania dotrzymania dopuszczalnych poziomów pól elektromagnetycznych w środowisku. (Dz. U. 2020 poz. 258)

## 2. Aparatura pomiarowa

Podczas badań użyto następującej aparatury pomiarowej:

Tabela Nr 1

Miernik	Sondy	Zakres częstotliwościowy	Zakres pomiarowy	Świadectwo wzorcowania	Ważne do
Narda NBM - 520 Nr D-1583	EF0392 nr E-0004	1,0 – 3 000MHz	1,0-772 V/m	LWiMP/W/027/19; data wydania: 08.02.2019	08.02.2023r.
Narda NBM - 520 Nr D-1583	EF6091 nr 01164	80 – 90 000MHz	1,0-248 V/m	LWiMP/W/027/19; data wydania: 08.02.2019	08.02.2023r.

Aparaturę pomiarową charakteryzują następujące wartości niepewności pomiaru obliczone i przedstawiona zgodnie z dokumentem EA 4/16. Podane wartości niepewności stanowią niepewności rozszerzone dla poziomu ufności 95% i współczynnika rozszerzenia  $k=2$

Niepewność pomiarowa wyznaczona dla zainstalowanych i skonfigurowanych obiektów – źródeł pól, jak w dniu pomiaru wynosi 31%.

Dodatkowa aparatura pomiarowa:

- Kompas (busola)[UP/10/Sw]
- Cyfrowy miernik wilgotności względnej i temperatury powietrza AZ8703  
nr fab. S/N:10047614
- Taśma Miernicza Geodezyjna 50 m  
(Świadectwo Wzorcowania: 1429.01-M11-4180-515/15; data wydania: 27.04.2015)
- Odbiornik GPS HUAWEI P20 Pro



### 3. Współpraca z klientem

Działanie Laboratorium służy zawsze rozwiązywaniu problemów i spełnianiu wymagań klienta.

Laboratorium zobowiązuje się do przestrzegania warunków określonych przez klienta, dotyczących bezstronności i poufności badań a także ochrony jego praw, jeżeli nie jest to sprzeczne z obowiązującym prawem.

Klient ma możliwość złożenia skargi w terminie 14 dni, licząc od daty przyjęcia sprawozdania.

### 4. Opis pomiarów:

Badanie przeprowadziło Laboratorium Badawcze Soldi na podstawie zlecenia firmy P4 Sp. z o.o.

Badanie wykonano zgodnie z:

Załącznik do Rozporządzenia Ministra Klimatu z dnia 17 lutego 2020 r. w sprawie sposobów sprawdzania dotrzymania dopuszczalnych poziomów pól elektromagnetycznych w środowisku. (Dz. U. 2020 poz. 258)

Badania promieniowania elektromagnetycznego, którego źródłem są urządzenia wyszczególnione w pkt. 5 przeprowadzono w pionach pomiarowych w szczególności w tych miejscach, w których na podstawie uprzednio przeprowadzonych obliczeń, stwierdzono występowanie w danych zakresach częstotliwości pól elektromagnetycznych o najwyższych spodziewanych poziomach. Badania pól elektromagnetycznych przeprowadzono w pionach pomiarowych wzdłuż głównych kierunków pomiarowych oraz dodatkowych pionach pomiarowych na terenach przeznaczonych pod zabudowę mieszkaniową oraz w miejscach dostępnych dla ludności w otoczeniu instalacji.

Za wynik badania wpisany w Tabeli nr 3 kolumnie 4 niniejszego sprawozdania, uznaje się wartość wyznaczoną jako iloczyn maksymalnego chwilowego wyniku pomiaru i poprawki pomiarowej, powiększoną o rozszerzoną niepewność pomiaru  $U$  dla współczynnika rozszerzenia  $k=2$ .

## 5. Dane techniczne zainstalowanych źródeł pól

Tabela Nr 2 – Szczegółowe dane źródła pól dla anten mikrofalowych

Tabela Nr 2a – Szczegółowe dane źródła pól dla anten sektorowych

**Tabela Nr 2**

Lp.	Częstotliwość pracy [GHz]	Moc wyjściowa [dBm]	Antena			Wysokość zainstalowania [m]
			Typ/Producent	Średnica anteny	Azymut	
1	23	28	A23D06H	0,6	50	53,4
2	18	28,5	VHLPX2-18	0,6	121	54,0
3	18	28,5	VHLPX2-18	0,6	261	54,0

**Tabela Nr 2a**

Parametry systemów nadawczo-odbiorczych						
Charakterystyka promieniowania			Kierunkowa			
Rzeczywisty czas pracy [h/doba]			24			
Rodzaj wytwarzanego pola			stacjonarne			
Lp.	Antena Producent / Typ	Azymut [°]	Wysokość zawieszenia [m] n.p.t.	Pasma [Mhz]	Zakres tilt min-max [°]	EIRP dla anteny [W]
1	Huawei ADU4517R6	0	58,5	800	0 - 10	6926
2	Huawei ADU4518R8	0	58,5	900	0 - 10	8187
				1800	2 - 11	
3	Huawei A26451900	0	58,5	2100	0 - 6	7743
4	Huawei ADU4517R6	90	58,5	800	0 - 10	6926
5	Huawei ADU4518R8	90	58,5	900	0 - 10	8187
				1800	2 - 11	
6	Huawei A26451900	90	58,5	2100	0 - 6	7743
7	Huawei ADU4517R6	180	58,5	800	0 - 10	6926
8	Huawei ADU4518R8	180	58,5	900	0 - 10	8187
				1800	2 - 11	
9	Huawei A26451900	180	58,5	2100	0 - 6	7743
10	Huawei ADU4517R6	270	58,5	800	0 - 10	6926
11	Huawei ADU4518R8	270	58,5	900	0 - 10	8187
				1800	2 - 11	
12	Huawei A26451900	270	58,5	2100	0 - 6	7743

W załączonej tabeli podano maksymalne parametry pracy tej instalacji deklarowane przez prowadzącego instalację.

Przy sprawdzaniu dotrzymania dopuszczalnych poziomów pól elektromagnetycznych w środowisku uwzględnia się poprawkę pomiarową o wartości 1,4 umożliwiającą uwzględnienie maksymalnych parametrów pracy instalacji. Ze względu na fakt, że pomiary wykonywane są przy użyciu miernika szerokopasmowego, wartość poprawki pomiarowej nie odnosi się oddzielnie ani do poszczególnych systemów i zakresów częstotliwości, ani do obecności innych instalacji emitujących pole – EM w sąsiedztwie lecz uwzględnia wszystkie te czynniki łącznie.

Jako dopuszczalne poziomy gęstości pola elektromagnetycznego przyjmuje się wartość  $2\text{W/m}^2$ , co odpowiada natężeniu składowej elektrycznej pola elektromagnetycznego o wartości  $28\text{ V/m}$  – tj. minimalnej wartości dopuszczalnej dla zakresu częstotliwości od 10 MHz do 300 GHz.

## 6. Wyniki badań i szkic sytuacyjny

Warunki meteorologiczne podczas wykonywania pomiarów:

Temperatura powietrza.....: 3+4°C  
 Wilgotność względna.....: 58+60%  
 Opady atmosferyczne.....: brak

Temperatura i wilgotność względna nie wyższa niż dopuszczalna specyfikacja miernika.

Tabela nr 3

Nr pionu/ punktu	Lokalizacja pionu/ punktu pomiarowego	Współrzędne geograficzne	Wynik badania poła-E <sup>1)</sup>	Wartość obliczona poła-M	Wskaźnik poziomu emisji WM <sub>E</sub>	Wskaźnik poziomu emisji WM <sub>H</sub>	Wysokość pomiaru
			[V/m]	[A/m]			[m]
1	2	3	4	5	6	7	8
1	GKP; poziom terenu wokół stacji bazowej	50°55'43.5"N 16°50'19.5"E	<1,9	<0,005	<0,07	<0,06	0,3 - 2
2	GKP; poziom terenu wokół stacji bazowej	50°55'44.0"N 16°50'19.5"E	<1,9	<0,005	<0,07	<0,06	0,3 - 2
3	GKP; poziom terenu wokół stacji bazowej	50°55'48.5"N 16°50'19.5"E	<1,9	<0,005	<0,07	<0,06	0,3 - 2
4	GKP; poziom terenu wokół stacji bazowej-390m od obiektu, na azymucie 0°	50°55'54.5"N 16°50'19.5"E	<1,9	<0,005	<0,07	<0,06	0,3 - 2
5	GKP; poziom terenu wokół stacji bazowej-585m od obiektu, na azymucie 0°	50°56'1.0"N 16°50'19.5"E	<1,9	<0,005	<0,07	<0,06	0,3 - 2
6	GKP; poziom terenu wokół stacji bazowej	50°55'43.0"N 16°50'20.5"E	<1,9	<0,005	<0,07	<0,06	0,3 - 2
7	GKP; poziom terenu wokół stacji bazowej	50°55'43.5"N 16°50'22.0"E	<1,9	<0,005	<0,07	<0,06	0,3 - 2
8	GKP; poziom terenu wokół stacji bazowej	50°55'44.0"N 16°50'23.0"E	<1,9	<0,005	<0,07	<0,06	0,3 - 2
9	GKP; poziom terenu wokół stacji bazowej	50°55'42.0"N 16°50'21.0"E	<1,9	<0,005	<0,07	<0,06	0,3 - 2
10	GKP; poziom terenu wokół stacji bazowej	50°55'42.0"N 16°50'22.5"E	<1,9	<0,005	<0,07	<0,06	0,3 - 2
11	GKP; poziom terenu wokół stacji bazowej	50°55'42.0"N 16°50'29.5"E	<1,9	<0,005	<0,07	<0,06	0,3 - 2
12	GKP; poziom terenu wokół stacji bazowej-390m od obiektu, na azymucie 90°	50°55'42.0"N 16°50'39.0"E	2,0	0,005	0,07	0,07	2,0
13	GKP; poziom terenu wokół stacji bazowej-585m od obiektu, na azymucie 90°	50°55'42.0"N 16°50'49.0"E	<1,9	<0,005	<0,07	<0,06	0,3 - 2
14	GKP; poziom terenu wokół stacji bazowej	50°55'41.5"N 16°50'20.5"E	<1,9	<0,005	<0,07	<0,06	0,3 - 2
15	GKP; poziom terenu wokół stacji bazowej	50°55'41.0"N 16°50'22.0"E	<1,9	<0,005	<0,07	<0,06	0,3 - 2
16	GKP; poziom terenu wokół stacji bazowej	50°55'40.5"N 16°50'23.5"E	1,9	0,005	0,07	0,06	2,0
17	GKP; poziom terenu wokół stacji bazowej	50°55'41.0"N 16°50'19.5"E	<1,9	<0,005	<0,07	<0,06	0,3 - 2
18	GKP; poziom terenu wokół stacji bazowej	50°55'40.0"N 16°50'19.5"E	<1,9	<0,005	<0,07	<0,06	0,3 - 2

<sup>1)</sup> Za wynik badania przyjmuje się wartość wyznaczoną jako iloczyn maksymalnego chwilowego wyniku pomiarów i poprawki pomiarowej, powiększoną o rozszerzoną niepewność pomiaru U dla współczynnika rozszerzenia k=2

Objaśnienia:

GKP – Główny Kierunek Pomiarowy

<1,9 – poniżej zakresu pomiarowego sondy EF-6091, EF-0392

Tabela nr 3 c.d

Nr pionu/ punktu	Lokalizacja pionu/ punktu pomiarowego	Współrzędne geograficzne	Wynik badania pola-E <sup>*)</sup>	Wartość obliczona pola-M	Wskaźnik poziomu emisji WM <sub>E</sub>	Wskaźnik poziomu emisji WM <sub>H</sub>	Wysokość pomiaru
			[V/m]	[A/m]			[m]
1	2	3	4	5	6	7	8
19	GKP; poziom terenu wokół stacji bazowej	50°55'36.0"N 16°50'19.5"E	2,0	0,005	0,07	0,07	2,0
20	GKP; poziom terenu wokół stacji bazowej-390m od obiektu, na azymucie 180°	50°55'29.5"N 16°50'19.5"E	2,1	0,006	0,08	0,07	2,0
21	GKP; poziom terenu wokół stacji bazowej-585m od obiektu, na azymucie 180°	50°55'23.0"N 16°50'19.0"E	<1,9	<0,005	<0,07	<0,06	0,3 - 2
22	GKP; poziom terenu wokół stacji bazowej	50°55'42.0"N 16°50'17.5"E	<1,9	<0,005	<0,07	<0,06	0,3 - 2
23	GKP; poziom terenu wokół stacji bazowej	50°55'42.0"N 16°50'15.5"E	<1,9	<0,005	<0,07	<0,06	0,3 - 2
24	GKP; poziom terenu wokół stacji bazowej	50°55'41.5"N 16°50'14.0"E	<1,9	<0,005	<0,07	<0,06	0,3 - 2
25	GKP; poziom terenu wokół stacji bazowej	50°55'42.0"N 16°50'17.5"E	<1,9	<0,005	<0,07	<0,06	0,3 - 2
26	GKP; poziom terenu wokół stacji bazowej	50°55'42.0"N 16°50'16.5"E	<1,9	<0,005	<0,07	<0,06	0,3 - 2
27	GKP; poziom terenu wokół stacji bazowej	50°55'42.0"N 16°50'9.0"E	<1,9	<0,005	<0,07	<0,06	0,3 - 2
28	GKP; poziom terenu wokół stacji bazowej-390m od obiektu, na azymucie 270°	50°55'42.0"N 16°49'59.0"E	<1,9	<0,005	<0,07	<0,06	0,3 - 2
29	GKP; poziom terenu wokół stacji bazowej-585m od obiektu, na azymucie 270°	50°55'42.5"N 16°49'49.5"E	<1,9	<0,005	<0,07	<0,06	0,3 - 2

\*) Za wynik badania przyjmuje się wartość wyznaczoną jako iloczyn maksymalnego chwilowego wyniku pomiarów i poprawki pomiarowej, powiększoną o rozszerzoną niepewność pomiaru U dla współczynnika rozszerzenia k=2

Objaśnienia:

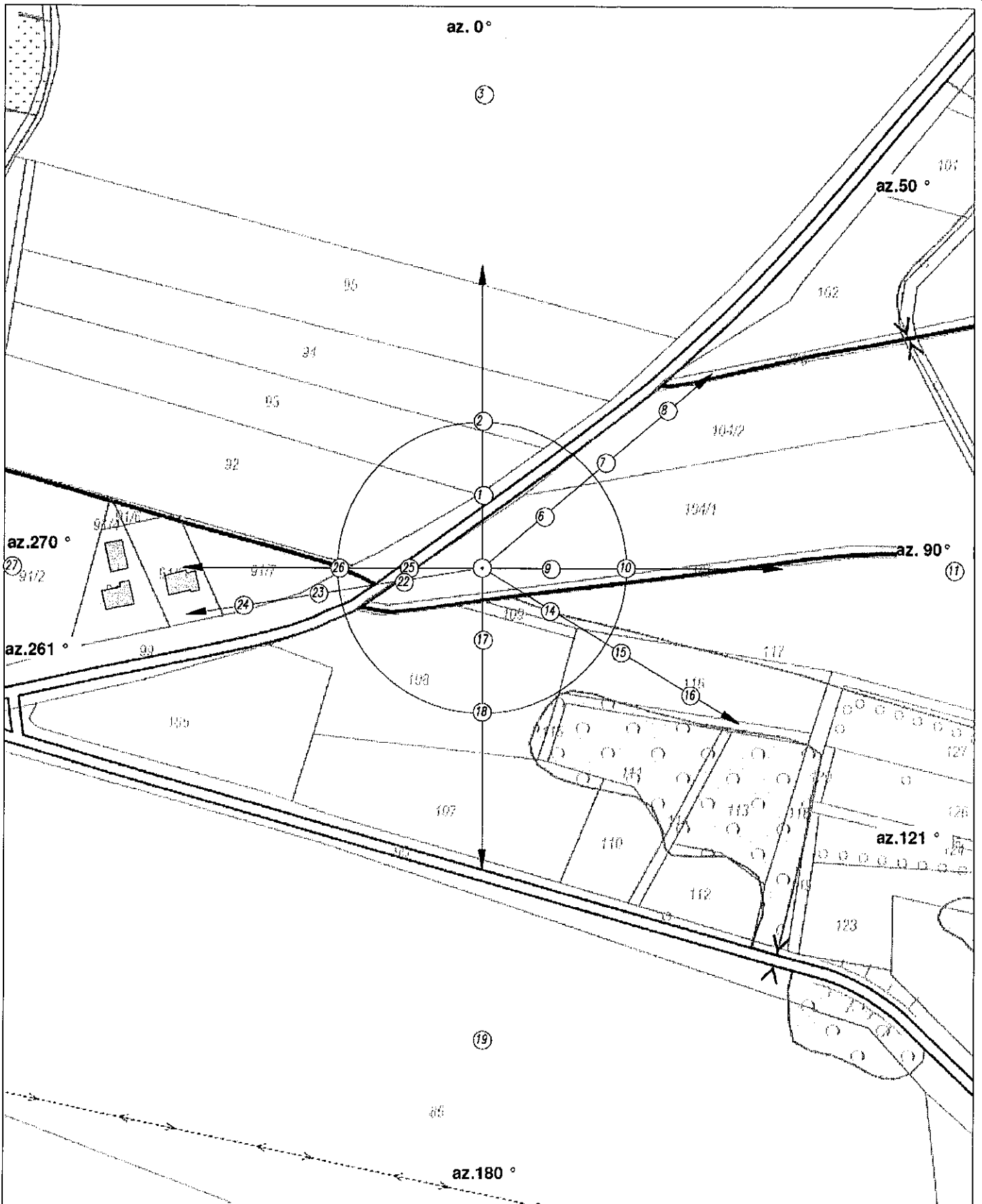
GKP – Główny Kierunek Pomiarowy

<1,9 – poniżej zakresu pomiarowego sondy EF-6091, EF-0392

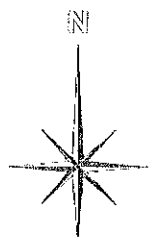
Wyniki badań odnoszą się wyłącznie do zainstalowanych i skonfigurowanych obiektów – źródeł pól, jak w dniu pomiaru.

Z przekazanych przez zleceniodawcę informacji wynika, iż podczas pomiarów urządzenia użytkownika pracowały przy aktualnie występującym obciążeniu oraz podczas badania anteny użytkownika o sterowanych wiązkach zostały ustawione w sposób umożliwiający spełnienie wymagań pkt. 13 ppkt. 2 RMK.

W związku z wejściem w życie Ustawy z dnia 16 kwietnia 2020 r. o szczególnych instrumentach wsparcia w związku z rozprzestrzenianiem się wirusa SARS-CoV-2 (Dz. U. 2020, poz. 695 z późn. zm.) zgodnie z art. 31 nie przeprowadza się pomiarów w lokalach mieszkalnych oraz w lokalach użytkowych zlokalizowanych na terytorium objętym stanem nadzwyczajnym, stanem zagrożenia epidemicznego lub stanem epidemii.



11W-G4: Nie wszystkie punkty / piony pomiarowe zostały wskazane na powyższej mapie



- LEGENDA:**
- Punkty (piony) pomiarowe
  - Lokalizacja źródła
  - Obligatoryjny obszar pomiarowy

Nazwa placu: WRO3152 (ul. Błękitna 112-117 Warszawa ul. Wymoczeń)		Nr stacji: WRO3152		Skala: 1:2000	
Nazwa inwestycji: Budowa i eksploatacja instalacji					
Nr. porządkowy: 12, 13, 14, 15, 16					
LABORATORIUM BADAWE ZI ul. Błękitnowska 22, 50-912 Wrocław				Nr rysunku: 01	

## 7. Podsumowanie wyników pomiarów

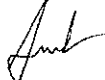

Minimalne dopuszczalne poziomy elektromagnetycznego promieniowania niejonizującego charakteryzowane przez wartości graniczne wielkości fizycznych dla miejsc dostępnych dla ludności, uwzględniające wszystkie źródła promieniowania mogące występować w obszarze pomiarowym, w zakresie pomiarowym zestawu pomiarowego, opisanego w punkcie 2 niniejszego sprawozdania, zgodnie z *Rozporządzeniem Ministra Zdrowia z dnia 17 grudnia 2019 r. w sprawie dopuszczalnych poziomów pól elektromagnetycznych w środowisku* [Dz. U. 2019, poz. 2448], które zostały przyjęte do obliczeń wskaźników  $WM_E$  i  $WM_H$  wynoszą odpowiednio:

Tabela Nr 4

Zakres częstotliwości	Natężenie pola - E	Natężenie pola - H
10 MHz – 300 GHz	28 V/m	0,073 A/m

W wyniku zastosowania sposobu sprawdzenia dotrzymania dopuszczalnych poziomów pól elektromagnetycznych w środowisku, zgodnie z pkt 25 ppkt 1 *Rozporządzenia Ministra Klimatu z dnia 17 lutego 2020 r. w sprawie sposobów sprawdzania dotrzymania dopuszczalnych poziomów pól elektromagnetycznych w środowisku* [Dz. U. 2020, poz. 258], stwierdza się, że w obszarze pomiarowym rozpatrywanej instalacji radiokomunikacyjnej we wszystkich punktach / pionach pomiarowych żadna z wartości wskaźnikowych nie przekracza wartości 1, w związku z czym w punktach tych należy uznać za dotrzymane dopuszczalne poziomy pól elektromagnetycznych w środowisku.

Tabela Nr 5

Pomiary wykonał:	Sprawozdanie sporządził:	Autoryzował/Zatwierdził:
Mateusz Skotniczny	Robert Kłosek	<p><b>SOLDI</b></p>  <p>Katarzyna Antkiewicz Specjalista ds. Ochrony Środowiska</p> <p>Podpis jest prawidłowy</p> <p>Dokument podpisany przez Katarzyna Antkiewicz Data: 2023.03.23 13:58:25 CET</p> 

---

**KONIEC SPRAWOZDANIA**