

Poznań, 2021-03-26

Prowadzący instalację:

P4 Sp. z o. o.
ul. Wynalazek 1
02-677 Warszawa

Adres do korespondencji:

P4 Sp. z o. o.
ul. Roosevelta 18
60-829 Poznań

BR	KA	DT	ZZK	FK	GN
PCPR	STAROSTWO POWIATOWE WE WROCLAWIU				AB
PRK	29 -03- 2021				IN
WO					ZP
WPS	L.dz. 16994...zał.				KM
FR	BHP	EKS	BS	ORP	OS

Starostwo Powiatowe we Wrocławiu Wydział Ochrony Środowiska

dotyczy stacji bazowej telefonii komórkowej operatora P4 Sp. z o. o. WRO3021

Na podstawie art. 152 ust. 6 ust. 1 lit c) ustawy z dnia 27 kwietnia 2001 r. Prawo ochrony środowiska (t.j. Dz. U. z 2020 r. poz. 1219 z późn. zm.) zwanej dalej w skrócie POŚ a także zgodnie z wymogami Rozporządzenie Ministra Środowiska z dnia 2 lipca 2010 r. w sprawie rodzajów instalacji, których eksploatacja wymaga zgłoszenia (t.j. Dz. U. z 2019 r. poz. 1510)

P4 Sp. z o. o. z siedzibą w Warszawie przedkłada organowi właściwemu do przyjęcia zgłoszenia informacje o zmianie w zakresie danych lub informacji, o których mowa w art. 152 ust. 2 POŚ dotyczących instalacji wytwarzających pole elektromagnetyczne:

55-080 Kąty Wrocławskie, ul. Ks J. Popiełuszki 3, gm. Kąty Wrocławskie, pow. wrocławski

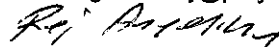
P4 sp. z o.o. przedkłada informację o zmianach w instalacji z wykorzystaniem formularza będącego załącznikiem do Rozporządzenia Ministra Środowiska z dnia 2 lipca 2010 r. w sprawie zgłoszenia instalacji wytwarzających pola elektromagnetyczne (Dz. U. Nr 130, poz. 879), które utraciło moc (obowiązywało do dnia 1 stycznia 2021 roku), podkreślając, iż czyni to, pomimo brak obowiązku, aby zakres zmian był czytelny dla organu.

Z poważaniem,

Angelika Roj

kom. 790006192

mail: angelika.roj@play.pl


Załączniki:

1. Formularz przedmiotowej instalacji wytwarzającej promieniowanie elektromagnetyczne.
2. Sprawozdanie z pomiarów pól elektromagnetycznych przedmiotowej instalacji.
3. Notarialne potwierdzone pełnomocnictwo do reprezentowania prowadzącego instalację.
4. Potwierdzenie wniesienia opłaty skarbowej.

Do wiadomości: Państwowy Wojewódzki Inspektor Sanitarny

AKTUALIZACJA DANYCH INSTALACJI PO WPROWADZENIU ZMIANY NIEISTOTNEJ**I. Wypełnia podmiot prowadzący instalację dokonujący jej zgłoszenia**

1. Nazwa i adres organu ochrony środowiska właściwego do przyjęcia zgłoszenia

Starostwo Powiatowe we Wrocławiu
Wydział Ochrony Środowiska
50-440 Wrocław
ul. T. Kościuszki 131

2. Nazwa instalacji zgodna z nazewnictwem stosowanym przez prowadzącego instalację

WRO3021 (zgłoszenie nr 9)

3. Określenie nazw jednostek terytorialnych (gmin, powiatów i województw), na których terenie znajduje się instalacja, wraz z podaniem symboli NTS jednostek terytorialnych, na których terenie znajduje się instalacja.
woj. DOLNOŚLĄSKIE 2.5.02 (TERYT: 02) (KTS: 10030200000000), pow. wrocławski 4.5.02.04.23 (TERYT: 0223) (KTS: 10030210423000), gm. Kąty Wrocławskie 5.5.02.04.23.04.3 (TERYT: 0223043) (KTS: 10030210423043)

4. Oznaczenie prowadzącego instalację, jego adres zamieszkania lub siedziby

P4 Sp. z o.o., ul Wynałazek 1, 02-677 Warszawa

5. Adres zakładu, na którego terenie prowadzona jest eksploatacja instalacji

55-080 Kąty Wrocławskie, ul. Ks J. Popieluszki 3, gm. Kąty Wrocławskie, pow. wrocławski

6. Rodzaj instalacji zgodnie z załącznikiem nr 2 rozporządzenia Ministra Środowiska z dnia 2 lipca 2010r. w sprawie zgłoszenia instalacji wytwarzających pola elektromagnetyczne (Dz. U. nr 130, poz. 879).
Instalacja radiokomunikacyjna, której moc promieniowana izotropowo wynosi nie mniej niż 15W, emitująca pola elektromagnetyczne o częstotliwościach od 30 kHz do 300 GHz.

7. Rodzaj i zakres prowadzonej działalności, w tym wielkość produkcji lub wielkość świadczonych usług.
Usługi telekomunikacyjne bez prowadzenia produkcji. Wielkość świadczonych usług: usługi telekomunikacyjne dla ilości do 2000 użytkowników jednocześnie.

8. Czas funkcjonowania instalacji (dni tygodnia i godziny)

Wszystkie dni tygodnia, 24 godziny na dobę.

9. Emisja pola elektromagnetycznego o równoważnych mocach promieniowanych izotropowo (EIRP) poszczególnych anten:

Antena Sektorowa 12_DHLV: 19472W
Antena Sektorowa 13_DGHLNTUV: 11658W
Antena Sektorowa 22_DHLV: 19472W
Antena Sektorowa 23_DGHLNTUV: 11658W
Antena Sektorowa 32_DHLV: 19472W
Antena Sektorowa 33_DGHLNTUV: 11658W
Radiolinia RL1: 5248W
Radiolinia RL2: 2455W
Radiolinia RL3: 6166W
Radiolinia RL4: 6166W

10. Opis stosowanych metod ograniczenia emisji

W przedmiotowej instalacji zastosowano wszelkie rozwiązania konstrukcyjne i technologiczne, w tym automatyczne ograniczanie emisji do wartości nie większych niż niezbędne do zapewnienia obsługi użytkowników sieci, tak aby wartości normatywne w miejscach dostępnych dla ludności, w zakresie promieniowania elektromagnetycznego dla danej częstotliwości były dotrzymane.

11. Informacja czy stopień ograniczenia wielkości emisji jest zgodny z obowiązującymi przepisami
Konstrukcja stacji ogranicza wielkość emisji, tak że obowiązujące przepisy i normy dotyczące pól elektromagnetycznych są zachowane.

12. Szczegółowe dane odpowiednio do rodzaju instalacji zgodnie z wymaganiami określonymi w załączniku 2 do rozporządzenia, które utraciło moc dnia 1 stycznia 2021 roku.

LP 1. Współrzędne geograficzne anten instalacji:

Antena Sektorowa 12_DHLV: (16°45'50.1"E,51°01'48.6"N)
Antena Sektorowa 13_DGHLNTUV: (16°45'50.1"E,51°01'48.6"N)
Antena Sektorowa 22_DHLV: (16°45'50.1"E,51°01'48.6"N)
Antena Sektorowa 23_DGHLNTUV: (16°45'50.1"E,51°01'48.6"N)
Antena Sektorowa 32_DHLV: (16°45'50.1"E,51°01'48.6"N)
Antena Sektorowa 33_DGHLNTUV: (16°45'50.1"E,51°01'48.6"N)
Radiolinia RL1: (16°45'50.1"E,51°01'48.6"N)
Radiolinia RL2: (16°45'50.1"E,51°01'48.6"N)
Radiolinia RL3: (16°45'50.1"E,51°01'48.6"N)
Radiolinia RL4: (16°45'50.1"E,51°01'48.6"N)

LP 2.	Częstotliwość pracy instalacji: 800MHz,900MHz,1800MHz,2100MHz,2600MHz,18GHz,23GHz,32GHz
LP 3.	Wysokość środków elektrycznych anten nad poziomem terenu: Antena Sektorowa 12_DHLV: 35,70m Antena Sektorowa 13_DGHLNTUV: 35,70m Antena Sektorowa 22_DHLV: 35,70m Antena Sektorowa 23_DGHLNTUV: 35,70m Antena Sektorowa 32_DHLV: 35,70m Antena Sektorowa 33_DGHLNTUV: 35,70m Radiolinia RL1: 37,10m Radiolinia RL2: 35,30m Radiolinia RL3: 36,80m Radiolinia RL4: 36,50m
LP 4.	Emisja pola elektromagnetycznego o równoważnych mocach promieniowanych izotropowo (EIRP) poszczególnych anten: Antena Sektorowa 12_DHLV: 19472W Antena Sektorowa 13_DGHLNTUV: 11658W Antena Sektorowa 22_DHLV: 19472W Antena Sektorowa 23_DGHLNTUV: 11658W Antena Sektorowa 32_DHLV: 19472W Antena Sektorowa 33_DGHLNTUV: 11658W Radiolinia RL1: 5248W Radiolinia RL2: 2455W Radiolinia RL3: 6166W Radiolinia RL4: 6166W
LP 5.	Zakresy azymutów i kątów pochylenia osi głównych wiązek promieniowania poszczególnych anten Instalacji: Antena Sektorowa 12_DHLV: azymut 90° , pochylenie 0-6° (800MHz), pochylenie 0-6° (1800MHz), pochylenie 0-6° (2100MHz) Antena Sektorowa 13_DGHLNTUV: azymut 90° , pochylenie 0-6° (900MHz), pochylenie 0-6° (2600MHz) Antena Sektorowa 22_DHLV: azymut 220° , pochylenie 0-6° (800MHz), pochylenie 0-6° (1800MHz), pochylenie 0-6° (2100MHz) Antena Sektorowa 23_DGHLNTUV: azymut 220° , pochylenie 0-6° (900MHz), pochylenie 0-6° (2600MHz) Antena Sektorowa 32_DHLV: azymut 340° , pochylenie 0-6° (800MHz), pochylenie 0-6° (1800MHz), pochylenie 0-6° (2100MHz) Antena Sektorowa 33_DGHLNTUV: azymut 340° , pochylenie 0-6° (900MHz), pochylenie 0-6° (2600MHz) Radiolinia RL1: azymut 185° Radiolinia RL2: azymut 265° Radiolinia RL3: azymut 277° Radiolinia RL4: azymut 92°
LP 6.	Dla anteny Antena Sektorowa 12_DHLV miejsca dostępne dla ludności nie znajdują się w określonej we wskazanym poniżej rozporządzeniu odległości od środka elektrycznego anteny w osi jej głównej wiązki promieniowania, Dla anteny Antena Sektorowa 13_DGHLNTUV miejsca dostępne dla ludności nie znajdują się w określonej we wskazanym poniżej rozporządzeniu odległości od środka elektrycznego anteny w osi jej głównej wiązki promieniowania, Dla anteny Antena Sektorowa 22_DHLV miejsca dostępne dla ludności nie znajdują się w określonej we wskazanym poniżej rozporządzeniu odległości od środka elektrycznego anteny w osi jej głównej wiązki promieniowania, Dla anteny Antena Sektorowa 23_DGHLNTUV miejsca dostępne dla ludności nie znajdują się w określonej we wskazanym poniżej rozporządzeniu odległości od środka elektrycznego anteny w osi jej głównej wiązki promieniowania, Dla anteny Antena Sektorowa 32_DHLV miejsca dostępne dla ludności nie znajdują się w określonej we wskazanym poniżej rozporządzeniu odległości od środka elektrycznego anteny w osi jej głównej wiązki promieniowania, Dla anteny Antena Sektorowa 33_DGHLNTUV miejsca dostępne dla ludności nie znajdują się w określonej we wskazanym poniżej rozporządzeniu odległości od środka elektrycznego anteny w osi jej głównej wiązki promieniowania, a zatem, zgodnie z przepisami wydanymi na podstawie art. 60 ustawy z dnia 3 października 2008r. o udostępnianiu informacji o środowisku i jego ochronie, udziale społeczeństwa w ochronie środowiska

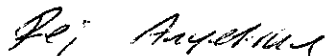
oraz o ocenach oddziaływania na środowisko, tj. Rozporządzeniem Rady Ministrów z dnia 10 września 2019 r. w sprawie przedsięwzięć mogących znacząco oddziaływać na środowisko (Dz.U. 2019 poz. 1839), przedmiotowa instalacja nie jest kwalifikowana jako przedsięwzięcie mogące zawsze bądź mogące potencjalnie znacząco oddziaływać na środowisko.

LP 7. Sprawozdanie z wykonanych pomiarów poziomów pól elektromagnetycznych, o których mowa w art. 122a ust. 1 pkt 1) Prawa ochrony środowiska – jako załącznik.

13. Miejscowość, data: Poznań, 2021-03-26

Imię i nazwisko osoby reprezentującej prowadzącego instalację: Angelika Roj

Podpis:



II. Wypełnia organ ochrony środowiska przyjmujący zgłoszenie

Data zarejestrowania zgłoszenia

Numer zgłoszenia





AB 1571

SOLDI

SOLDI s.c. Robert Kłosek, Leszek Duda
ul. Bieżanowska 22
30-812 Kraków

Sprawozdanie nr 077/2021/OS/11

Sprawozdanie z badania natężenia pól elektromagnetycznych
wykonanych w środowisku

Miejsce wykonania badania:

(dane uzyskane od zleceniodawcy)

WRO3021

ul. Ks J. Popieluszki 3
55-080 Kąty Wrocławskie
pow. wrocławski, woj. dolnośląskie

Współrzędne geograficzne:

51°01'48.57"N, 16°45'50.11"E

Data wykonania badania:

18.03.2021 r.

Data wykonania sprawozdania:

22.03.2021 r.

Zleceniodawca:

P4 Sp. z o.o.
ul. Wynalazek 1
02-677 Warszawa

Bez pisemnej zgody laboratorium, sprawozdanie nie może być powielane inaczej, jak tylko w całości.

1. Podstawa prawna

Badania wykonano zgodnie z obecnie występującymi aktami prawnymi:

- Ustawa z dnia 27 kwietnia 2001r. Prawo ochrony środowiska. (Tekst jednolity: Dz. U. 2020 poz. 1219 z zm.).
- Rozporządzenie Ministra Zdrowia z dnia 17 grudnia 2019r. w sprawie dopuszczalnych poziomów pól elektromagnetycznych w środowisku. (Dz. U. 2019 poz. 2448)
- Rozporządzenie Ministra Klimatu z dnia 17 lutego 2020r. w sprawie sposobów sprawdzania dotrzymania dopuszczalnych poziomów pól elektromagnetycznych w środowisku. (Dz. U. 2020 poz. 258)

2. Aparatura pomiarowa

Podczas badań użyto następującej aparatury pomiarowej:

Tabela Nr 1

Miernik	Sondy	Zakres częstotliwościowy	Zakres pomiarowy	Świadectwo wzorcowania	Ważne do
Narda NBM - 520 Nr D-1583	EF0392 nr E-0004	1,0 – 3 000MHz	1,0-772 V/m	LWiMP/W/027/19; data wydania: 08.02.2019	08.02.2023r.
Narda NBM - 520 Nr D-1583	EF6091 nr 01164	80 – 90 000MHz	1,0-248 V/m	LWiMP/W/027/19; data wydania: 08.02.2019	08.02.2023r.

Aparaturę pomiarową charakteryzują następujące wartości niepewności pomiaru obliczone i przedstawiona zgodnie z dokumentem EA 4/16. Podane wartości niepewności stanowią niepewności rozszerzone dla poziomu ufności 95% i współczynnika rozszerzenia $k=2$

Niepewność pomiarowa wyznaczona dla zainstalowanych i skonfigurowanych obiektów – źródeł pól, jak w dniu pomiaru wynosi 31%

Dodatkowa aparatura pomiarowa:

- Kompas (busola)[UP/10/Sw]
- Cyfrowy miernik wilgotności względnej i temperatury powietrza AZ8703 nr fab. S/N:10047614 (Świadectwo Wzorcowania: 0367/AH/15; data wydania: 17.03.2015)
- Taśma Miernicza Geodezyjna 50 m (Świadectwo Wzorcowania: 1429.01-M11-4180-515/15; data wydania: 27.04.2015)
- Odbiornik GPS HUAWEI P20 Pro.

3. Współpraca z klientem

Działanie Laboratorium służy zawsze rozwiązywaniu problemów i spełnianiu wymagań klienta.

Laboratorium zobowiązuje się do przestrzegania warunków określonych przez klienta, dotyczących bezstronności i poufności badań a także ochrony jego praw, jeżeli nie jest to sprzeczne z obowiązującym prawem.

Klient ma możliwość złożenia skargi w terminie 14 dni, licząc od daty przyjęcia sprawozdania.

4. Opis pomiarów:

Badanie przeprowadziło Laboratorium Badawcze Soldi na podstawie zlecenia firmy P4 Sp. z o.o.

Badanie wykonano zgodnie z:

Załącznik do Rozporządzenia Ministra Klimatu z dnia 17 lutego 2020 r. w sprawie sposobów sprawdzania dotrzymania dopuszczalnych poziomów pól elektromagnetycznych w środowisku. (Dz. U. 2020 poz. 258)

Badania promieniowania elektromagnetycznego, którego źródłem są urządzenia wyszczególnione w pkt. 5 przeprowadzono w pionach pomiarowych w szczególności w tych miejscach, w których na podstawie uprzednio przeprowadzonych obliczeń, stwierdzono występowanie w danych zakresach częstotliwości pól elektromagnetycznych o najwyższych spodziewanych poziomach. Badania pól elektromagnetycznych przeprowadzono w pionach pomiarowych wzdłuż głównych kierunków pomiarowych oraz dodatkowych pionach pomiarowych na terenach przeznaczonych pod zabudowę mieszkaniową oraz w miejscach dostępnych dla ludności w otoczeniu instalacji.

Za wynik badania wpisany w Tabeli nr 3 kolumnie 4 niniejszego sprawozdania, uznaje się wartość wyznaczoną jako iloczyn maksymalnego chwilowego wyniku pomiaru i poprawki pomiarowej, powiększoną o rozszerzoną niepewność pomiaru U dla współczynnika rozszerzenia $k=2$.

5. Dane techniczne zainstalowanych źródeł pól

Tabela Nr 2 – Szczegółowe dane źródła pól dla anten mikrofalowych

Tabela Nr 2a – Szczegółowe dane źródła pól dla anten sektorowych

Tabela Nr 2

Lp.	Antena					
	Częstotliwość pracy [GHz]	Moc wyjściowa [dBm]	Typ/Producent	Średnica anteny	Azymut	Wysokość zainstalowania [m]
1	23	28	A23D06H	0,6	92	36,5
2	18	28,5	VHLPX2-18	0,6	185	37,1
3	32	26	A32D03H	0,3	265	35,3
4	23	28	A23D06H	0,6	277	36,8

Tabela Nr 2a

Parametry systemów nadawczo-odbiorczych						
Charakterystyka promieniowania			Kierunkowa			
Rzeczywisty czas pracy [h/doba]			24			
Rodzaj wytwarzanego pola			stacjonarne			
Lp.	Antena Producent / Typ	Azymut [°]	Wysokość zawieszenia [m] n.p.t.	Pasma [Mhz]	Zakres tilt min-max [°]	EIRP dla anteny [W]
1	Huawei ATR4518R13	90	35,7	900	0 - 6	11658
				2600	0 - 6	
2	Huawei ATR4517R1	90	35,7	800	0 - 6	19472
				1800	0 - 6	
				2100	0 - 6	
3	Huawei ATR4518R13	220	35,7	900	0 - 6	11658
				2600	0 - 6	
4	Huawei ATR451709	220	35,7	800	0 - 6	19472
				1800	0 - 6	
				2100	0 - 6	
5	Huawei ATR4518R13	340	35,7	900	0 - 6	11658
				2600	0 - 6	
6	Huawei ATR4517R1	340	35,7	800	0 - 6	19472
				1800	0 - 6	
				2100	0 - 6	

W załączonej tabeli podano maksymalne parametry pracy tej instalacji deklarowane przez prowadzącego instalację.

Przy sprawdzaniu dotrzymania dopuszczalnych poziomów pól elektromagnetycznych w środowisku uwzględnia się poprawkę pomiarową o wartości 1,4 umożliwiającą uwzględnienie maksymalnych parametrów pracy instalacji. Ze względu na fakt, że pomiary wykonywane są przy użyciu miernika szerokopasmowego, wartość poprawki pomiarowej nie odnosi się oddzielnie ani do poszczególnych systemów i zakresów częstotliwości, ani do obecności innych instalacji emitujących pole – EM w sąsiedztwie lecz uwzględnia wszystkie te czynniki łącznie.

Jako dopuszczalne poziomy gęstości pola elektromagnetycznego przyjmuje się wartość $2\text{W}/\text{m}^2$, co odpowiada natężeniu składowej elektrycznej pola elektromagnetycznego o wartości 28 V/m – tj. minimalnej wartości dopuszczalnej dla zakresu częstotliwości od 10 MHz do 300 GHz.

W obowiązkowym obszarze pomiarowym zainstalowane są urządzenia obcych operatorów, dla których szczegółowe parametry pracy nie zostały udostępnione.

6. Wyniki badań i szkic sytuacyjny

Warunki meteorologiczne podczas wykonywania pomiarów:

Temperatura powietrza.....: 6÷7°C

Wilgotność względna.....: 60÷62%

Opady atmosferyczne.....: brak

Temperatura i wilgotność względna nie wyższa niż dopuszczalna specyfikacja miernika.

Tabela nr 3

Nr pionu/ punktu	Lokalizacja pionu/ punktu pomiarowego	Współrzędne geograficzne	Wynik badania pola-E ¹⁾	Wartość obliczona pola-M	Wskaźnik poziomu emisji WM _E	Wskaźnik poziomu emisji WM _H	Wysokość pomiaru
			[V/m]	[A/m]			[m]
1	2	3	4	5	6	7	8
1	PKP; poziom terenu wokół stacji bazowej	51° 1'49.5"N 16°45'51.0"E	2,5	0,007	0,09	0,08	2,0
2	PKP; poziom terenu wokół stacji bazowej	51° 1'50.5"N 16°45'52.0"E	2,1	0,006	0,08	0,07	2,0
3	PKP; poziom terenu wokół stacji bazowej	51° 1'52.0"N 16°45'53.0"E	2,0	0,005	0,07	0,07	2,0
4	PKP; poziom terenu wokół stacji bazowej	51° 1'55.0"N 16°45'56.5"E	<1,9	<0,005	<0,07	<0,06	0,3 - 2
5	PKP; poziom terenu wokół stacji bazowej -357m od obiektu, na azymucie 30°	51° 1'58.5"N 16°45'59.5"E	<1,9	<0,005	<0,07	<0,06	0,3 - 2
6	GKP; poziom terenu wokół stacji bazowej	51° 1'49.5"N 16°45'51.5"E	3,3	0,009	0,12	0,11	2,0
7	GKP; poziom terenu wokół stacji bazowej	51° 1'48.5"N 16°45'52.0"E	3,3	0,009	0,12	0,11	2,0
8	GKP; poziom terenu wokół stacji bazowej	51° 1'48.5"N 16°45'53.5"E	3,0	0,008	0,11	0,10	2,0
9	GKP; poziom terenu wokół stacji bazowej	51° 1'48.5"N 16°45'55.5"E	3,0	0,008	0,11	0,10	2,0
10	GKP; poziom terenu wokół stacji bazowej	51° 1'48.5"N 16°45'56.0"E	4,0	0,011	0,14	0,13	2,0
11	GKP; poziom terenu wokół stacji bazowej -250m od obiektu, na azymucie 90°	51° 1'48.5"N 16°46'3.0"E	<1,9	<0,005	<0,07	<0,06	0,3 - 2
12	GKP; poziom terenu wokół stacji bazowej -389m od obiektu, na azymucie 90°	51° 0'1'48.5"N 16°46'10.0"E	<1,9	<0,005	<0,07	<0,06	0,3 - 2
13	GKP; poziom terenu wokół stacji bazowej	51° 1'48.0"N 16°45'51.5"E	3,0	0,008	0,11	0,10	2,0
14	GKP; poziom terenu wokół stacji bazowej	51° 1'47.5"N 16°45'53.5"E	2,5	0,007	0,09	0,08	2,0
15	GKP; poziom terenu wokół stacji bazowej	51° 1'47.0"N 16°45'55.5"E	2,0	0,005	0,07	0,07	2,0
16	PKP; poziom terenu wokół stacji bazowej	51° 1'47.5"N 16°45'50.5"E	2,5	0,007	0,09	0,08	2,0
17	PKP; poziom terenu wokół stacji bazowej	51° 1'46.5"N 16°45'51.5"E	2,1	0,006	0,08	0,07	2,0

¹⁾ Za wynik badania przyjmuje się wartość wyznaczoną jako iloczyn maksymalnego chwilowego wyniku pomiarów i poprawki pomiarowej, powiększoną o rozszerzoną niepewność pomiaru U dla współczynnika rozszerzenia k=2

Objaśnienia:

GKP – Główny Kierunek Pomiarowy

PKP – Pomocniczy Kierunek Pomiarowy

<1,9 – poniżej zakresu pomiarowego sondy EF-6091, EF-0392

Tabela nr 3 c.d.

Nr pionu/ punktu	Lokalizacja pionu/ punktu pomiarowego	Współrzędne geograficzne	Wynik badania pola-E ^{*)}	Wartość obliczona pola-M	Wskaźnik poziomu emisji WM _E	Wskaźnik poziomu emisji WM _H	Wysokość pomiaru
			[V/m]	[A/m]			[m]
1	2	3	4	5	6	7	8
18	PKP; poziom terenu wokół stacji bazowej	51° 1'45.0"N 16°45'52.0"E	2,0	0,005	0,07	0,07	2,0
19	PKP; poziom terenu wokół stacji bazowej -238m od obiektu, na azymucie 160°	51° 1'41.5"N 16°45'54.5"E	<1,9	<0,005	<0,07	<0,06	0,3 - 2
20	PKP; poziom terenu wokół stacji bazowej -357m od obiektu, na azymucie 160°	51° 1'37.5"N 16°45'56.5"E	<1,9	<0,005	<0,07	<0,06	0,3 - 2
21	GKP; poziom terenu wokół stacji bazowej	51° 1'47.5"N 16°45'50.0"E	<1,9	<0,005	<0,07	<0,06	0,3 - 2
22	GKP; poziom terenu wokół stacji bazowej	51° 1'46.5"N 16°45'50.0"E	<1,9	<0,005	<0,07	<0,06	0,3 - 2
23	GKP; poziom terenu wokół stacji bazowej	51° 1'45.5"N 16°45'49.5"E	<1,9	<0,005	<0,07	<0,06	0,3 - 2
24	GKP; poziom terenu wokół stacji bazowej	51° 1'47.5"N 16°45'49.0"E	2,4	0,006	0,08	0,08	2,0
25	GKP; poziom terenu wokół stacji bazowej	51° 1'47.0"N 16°45'47.5"E	2,5	0,007	0,09	0,08	2,0
26	GKP; poziom terenu wokół stacji bazowej	51° 1'45.5"N 16°45'46.0"E	2,5	0,007	0,09	0,08	2,0
27	GKP; poziom terenu wokół stacji bazowej	51° 1'42.5"N 16°45'42.0"E	2,0	0,005	0,07	0,07	2,0
28	GKP; poziom terenu wokół stacji bazowej -357m od obiektu, na azymucie 220°	51° 0'140.0"N 16°45'38.0"E	2,4	0,006	0,08	0,08	2,0
29	GKP; poziom terenu wokół stacji bazowej	51° 1'48.5"N 16°45'48.5"E	4,1	0,011	0,15	0,14	2,0
30	GKP; poziom terenu wokół stacji bazowej	51° 1'48.5"N 16°45'46.5"E	4,1	0,011	0,15	0,14	2,0
31	GKP; poziom terenu wokół stacji bazowej	51° 1'48.5"N 16°45'45.0"E	2,6	0,007	0,09	0,09	2,0
32	GKP; poziom terenu wokół stacji bazowej	51° 1'48.5"N 16°45'48.5"E	4,1	0,011	0,15	0,14	2,0
33	GKP; poziom terenu wokół stacji bazowej	51° 1'49.0"N 16°45'46.5"E	4,1	0,011	0,15	0,14	2,0
34	GKP; poziom terenu wokół stacji bazowej	51° 1'49.0"N 16°45'45.0"E	2,6	0,007	0,09	0,09	2,0
35	PKP; poziom terenu wokół stacji bazowej	51° 1'49.5"N 16°45'44.0"E	<1,9	<0,005	<0,07	<0,06	0,3 - 2
36	PKP; poziom terenu wokół stacji bazowej -238m od obiektu, na azymucie 280°	51° 1'50.0"N 16°45'38.0"E	<1,9	<0,005	<0,07	<0,06	0,3 - 2
37	PKP; poziom terenu wokół stacji bazowej -357m od obiektu, na azymucie 280°	51° 1'50.5"N 16°45'32.0"E	<1,9	<0,005	<0,07	<0,06	0,3 - 2
38	GKP; poziom terenu wokół stacji bazowej	51° 1'49.5"N 16°45'49.5"E	3,0	0,008	0,11	0,10	2,0

*) Za wynik badania przyjmuje się wartość wyznaczoną jako iloczyn maksymalnego chwilowego wyniku pomiarów i poprawki pomiarowej, powiększoną o rozszerzoną niepewność pomiaru U dla współczynnika rozszerzenia k=2

Objaśnienia:

GKP – Główny Kierunek Pomiarowy

PKP – Pomocniczy Kierunek Pomiarowy

<1,9– poniżej zakresu pomiarowego sondy EF-6091, EF-0392

Tabela nr 3 c.d.

Nr pionu/ punktu	Lokalizacja pionu/ punktu pomiarowego	Współrzędne geograficzne	Wynik badania poła-E ^{*)}	Wartość obliczona poła-M	Wskaźnik poziomu emisji WM _E	Wskaźnik poziomu emisji WM _H	Wysokość pomiaru
			[V/m]	[A/m]			[m]
1	2	3	4	5	6	7	8
39	GKP; poziom terenu wokół stacji bazowej	51° 1'50.5"N 16°45'49.0"E	2,6	0,007	0,09	0,09	2,0
40	GKP; poziom terenu wokół stacji bazowej	51° 1'52.0"N 16°45'48.0"E	2,0	0,005	0,07	0,07	2,0
41	GKP; poziom terenu wokół stacji bazowej	51° 1'56.0"N 16°45'46.0"E	1,9	0,005	0,07	0,06	2,0
42	GKP; poziom terenu wokół stacji bazowej -357m od obiektu, na azymucie 340°	51° 1'59.5"N 16°45'44.0"E	<1,9	<0,005	<0,07	<0,06	0,3 - 2

*) Za wynik badania przyjmuje się wartość wyznaczoną jako iloczyn maksymalnego chwilowego wyniku pomiarów i poprawki pomiarowej, powiększoną o rozszerzoną niepewność pomiaru U dla współczynnika rozszerzenia k=2

Objaśnienia:

GKP – Główny Kierunek Pomiarowy

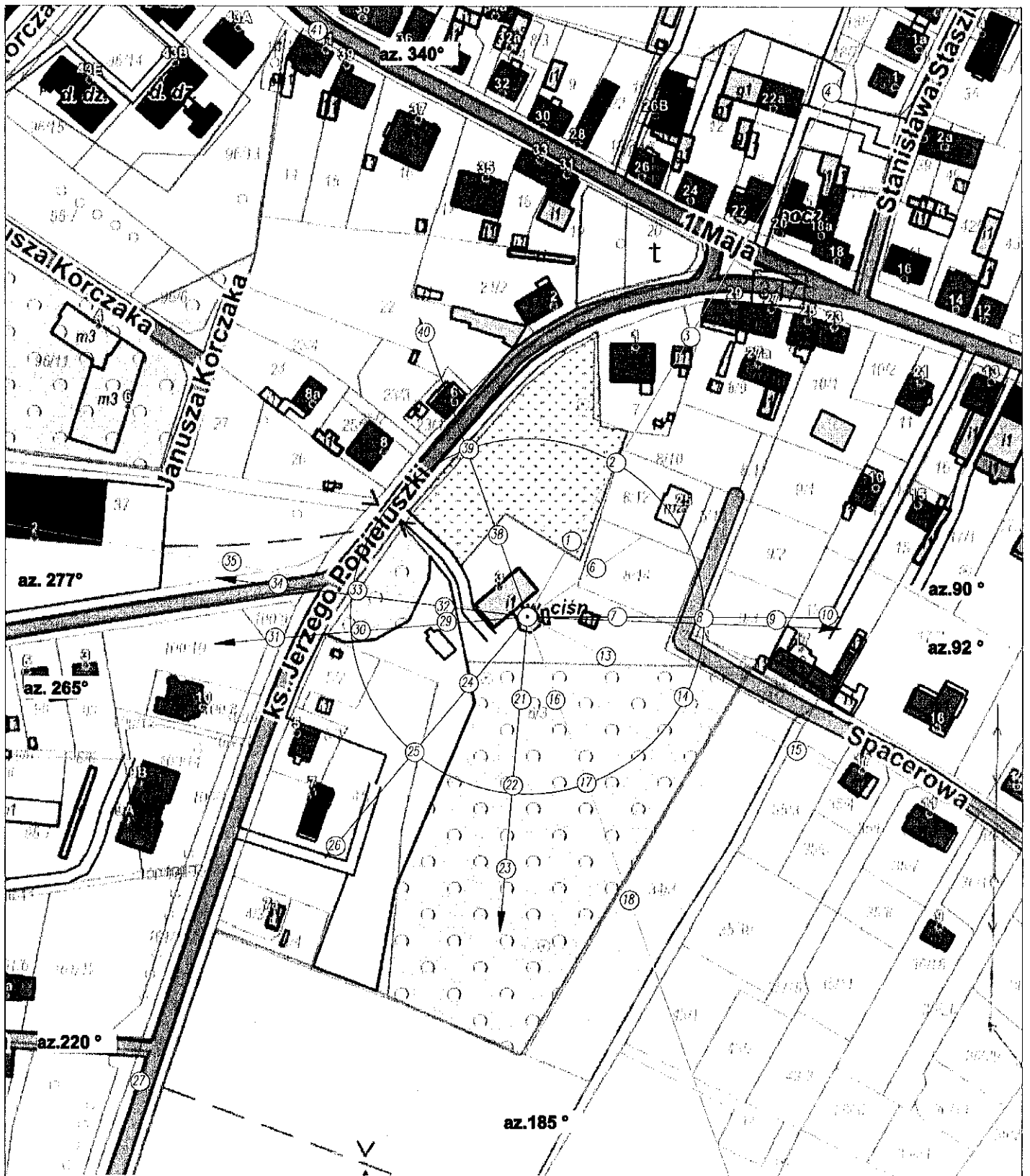
PKP – Pomocniczy Kierunek Pomiarowy

<1,9– poniżej zakresu pomiarowego sondy EF-6091, EF-0392

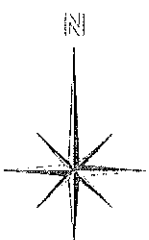
Wyniki badań odnoszą się wyłącznie do zainstalowanych i skonfigurowanych obiektów – źródeł pól, jak w dniu pomiaru.

Z przekazanych przez zleceniodawcę informacji wynika, iż podczas pomiarów urządzenia użytkownika pracowały przy aktualnie występującym obciążeniu oraz podczas badania anteny użytkownika o sterowanych wiązkach zostały ustawione w sposób umożliwiający spełnienie wymagań pkt. 13 ppkt. 2 RMK.

W związku z wejściem w życie Ustawy z dnia 16 kwietnia 2020 r. o szczególnych instrumentach wsparcia w związku z rozprzestrzenianiem się wirusa SARS-CoV-2 (Dz. U. 2020, poz. 695 z późn. zm.) zgodnie z art. 31 nie przeprowadza się pomiarów w lokalach mieszkalnych oraz w lokalach użytkowych zlokalizowanych na terytorium objętym stanem nadzwyczajnym, stanem zagrożenia epidemicznego lub stanem epidemii.



UWAGA: Nie wszystkie punkty / piony pomiarowe zostały wskazane na powyższej mapie



LEGENDA:

- (Nr) — Punkty (piony) pomiarowe
- — Lokalizacja źródła pola-EM
- — Obligatoryjny obszar pomiarowy

Użytkownik: 04 Sp. z o.o. 02 077 Warszawa, ul. Wyzwoleńców 1	Nr stałej WRO.3021	Skala 1:2000
Nazwa rysunku: Rozmieszczenie pionów pomiarowych		
Nr sprawozdania: 071/2021/05/11		
LABORATORIUM BADAWCZE SOLDI ul. Bieżanowska 22, 30-812 Kraków		Nr rysunku 01

7. Podsumowanie wyników pomiarów


Minimalne dopuszczalne poziomy elektromagnetycznego promieniowania niejonizującego charakteryzowane przez wartości graniczne wielkości fizycznych dla miejsc dostępnych dla ludności, uwzględniające wszystkie źródła promieniowania mogące występować w obszarze pomiarowym, w zakresie pomiarowym zestawu pomiarowego, opisanego w punkcie 2 niniejszego sprawozdania, zgodnie z *Rozporządzeniem Ministra Zdrowia z dnia 17 grudnia 2019 r. w sprawie dopuszczalnych poziomów pól elektromagnetycznych w środowisku* [Dz. U. 2019, poz. 2448], które zostały przyjęte do obliczeń wskaźników W_{ME} i W_{MH} wynoszą odpowiednio:

Tabela Nr 4

Zakres częstotliwości	Natężenie pola - E	Natężenie pola - H
10 MHz – 300 GHz	28 V/m	0,073 A/m

W wyniku zastosowania sposobu sprawdzenia dotrzymania dopuszczalnych poziomów pól elektromagnetycznych w środowisku, zgodnie z pkt 25 ppkt 1 *Rozporządzenia Ministra Klimatu z dnia 17 lutego 2020 r. w sprawie sposobów sprawdzania dotrzymania dopuszczalnych poziomów pól elektromagnetycznych w środowisku* [Dz. U. 2020, poz. 258], stwierdza się, że w obszarze pomiarowym rozpatrywanej instalacji radiokomunikacyjnej we wszystkich punktach / pionach pomiarowych żadna z wartości wskaźnikowych nie przekracza wartości 1, w związku z czym w punktach tych należy uznać za dotrzymane dopuszczalne poziomy pól elektromagnetycznych w środowisku.

Tabela Nr 5

Pomiary wykonał:	Sprawozdanie sporządził:	Autoryzował/Zatwierdził:
Mateusz Skotniczny	Klaudia Czernij	<p>SOLDI</p>  <p>Katarzyna Antkiewicz Specjalista ds. Ochrony Środowiska</p> <p>Podpis jest prawidłowy Dokument podpisany przez Katarzyna Antkiewicz Data: 2021.03.22 14:03:19 CET</p>

KONIEC SPRAWOZDANIA

