

SP - Os. 6221.54.2020. DPM

(00)859007734548597964



PLAY

Poznań, 2020-08-20

p. Dyrektora - Inż. 22.08.1999

Prowadzący instalację

P4 Sp. z o. o.
ul. Taśmowa 7
02 - 677 Warszawa

adres do korespondencji:

P4 Sp. z o. o.
ul. Roosevelta 18,
60-829 Poznań

BR	KA	DT	ZZK	FK	GN
PCPR	STAROSTWO POWIATOWE WE WROCLAWIU				AB
PRK	25 -08- 2020				IN
WO					ZP
WPS	L.dz. 37204, zał.				KM
FR	BHP	EKS	BS	ORP	OS

**Starostwo Powiatowe we Wrocławiu
Wydział Ochrony Środowiska**

dotyczy stacji bazowej telefonii komórkowej operatora P4 Sp. z o. o. WRO3026

Zgodnie z wymogami

ROZPORZĄDZENIA MINISTRA ŚRODOWISKA z dnia 2 lipca 2010 r. w sprawie zgłoszenia instalacji wytwarzających pola elektromagnetyczne (DZ. U. 2010 NR 130 POZ. 879)

ROZPORZĄDZENIA MINISTRA ŚRODOWISKA z dnia 2 lipca 2010 r. w sprawie rodzajów instalacji, których eksploatacja wymaga zgłoszenia (t. jedn. DZ. U. 2019, POZ. 1510)

oraz

na podstawie art. 152 ustawy Prawo ochrony środowiska z dnia 27 kwietnia 2001 r.

P4 Sp. z o. o. z siedzibą w Warszawie zgłasza instalację wytwarzającą pole elektromagnetyczne:

Bogdaszowice, dz. nr 309, obręb 0034, 55-080 Kąty Wrocławskie, gm. Kąty Wrocławskie, pow. wrocławski

Z poważaniem

Jarosław Minc

jaroslaw.minc@play.pl

kom. 790-004-089

Załączniki:

1. Formularz przedmiotowej instalacji wytwarzającej promieniowanie elektromagnetyczne.
2. Sprawozdanie z pomiarów pól elektromagnetycznych przedmiotowej instalacji.
3. Notarialnie potwierdzone pełnomocnictwo do reprezentowania prowadzącego instalację.
4. Potwierdzenia wniesienia opłaty skarbowej.

Do wiadomości: Państwowy Wojewódzki Inspektor Sanitarny

**FORMULARZ ZGŁOSZENIA INSTALACJI WYTWARZAJĄCYCH POŁA
ELEKTROMAGNETYCZNE**

I. Wypełnia podmiot prowadzący instalację dokonujący jej zgłoszenia

1. Nazwa i adres organu ochrony środowiska właściwego do przyjęcia zgłoszenia

Starostwo Powiatowe we Wrocławiu
Wydział Ochrony Środowiska
50-440 Wrocław
ul. T. Kościuszki 131

2. Nazwa instalacji zgodna z nazewnictwem stosowanym przez prowadzącego instalację

WRO3026 (zgłoszenie nr 1)

3. Określenie nazw jednostek terytorialnych (gmin, powiatów i województw), na których terenie znajduje się instalacja, wraz podaniem symboli NTS jednostek terytorialnych, na których terenie znajduje się instalacja.
woj. DOLNOŚLĄSKIE 2.5.02 (KTS: 1003020000000), pow. wrocławski 4.5.02.04.23 (KTS: 10030210423000),
gm. Kąty Wrocławskie 5.5.02.04.23.04.3 (KTS: 10030210423043)

4. Oznaczenie prowadzącego instalację, jego adres zamieszkania lub siedziby

P4 Sp. z o.o., ul Taśmowa 7, 02-677 Warszawa

5. Adres zakładu, na którego terenie prowadzona jest eksploatacja instalacji

Bogdaszowice, dz. nr 309, obręb 0034, 55-080 Kąty Wrocławskie, gm. Kąty Wrocławskie, pow. wrocławski

6. Rodzaj instalacji zgodnie z załącznikiem nr 2 rozporządzenia Ministra Środowiska z dnia 2 lipca 2010r. w sprawie zgłoszenia instalacji wytwarzających pola elektromagnetyczne (Dz. U. nr 130, poz. 879).

Instalacja radiokomunikacyjna, której moc promieniowana izotropowo wynosi nie mniej niż 15W, emitująca pola elektromagnetyczne o częstotliwościach od 30 kHz do 300 GHz.

7. Rodzaj i zakres prowadzonej działalności, w tym wielkość produkcji lub wielkość świadczonych usług.

Usługi telekomunikacyjne bez prowadzenia produkcji. Wielkość świadczonych usług: usługi telekomunikacyjne dla ilości do 2000 użytkowników jednocześnie.

8. Czas funkcjonowania instalacji (dni tygodnia i godziny)

Wszystkie dni tygodnia, 24 godziny na dobę.

9. Emisja pola elektromagnetycznego o równoważnych mocach promieniowanych izotropowo (EIRP) poszczególnych anten:

Antena Sektorowa 11_DL V: 584W
Antena Sektorowa 12_T: 302W
Antena Sektorowa 13_NUV: 1052W
Antena Sektorowa 21_DL V: 584W
Antena Sektorowa 22_T: 302W
Antena Sektorowa 23_NUV: 1052W
Antena Sektorowa 31_DL V: 584W
Antena Sektorowa 32_T: 302W
Antena Sektorowa 33_NUV: 1052W
Radiolinia RL1: 6166W

10. Opis stosowanych metod ograniczenia emisji

W przedmiotowej instalacji zastosowano wszelkie rozwiązania konstrukcyjne i technologiczne, w tym automatyczne ograniczanie emisji do wartości nie większych niż niezbędne do zapewnienia obsługi użytkowników sieci, tak aby wartości normatywne w miejscach dostępnych dla ludności, w zakresie promieniowania elektromagnetycznego dla danej częstotliwości były dotrzymane.

11. Informacja czy stopień ograniczenia wielkości emisji jest zgodny z obowiązującymi przepisami

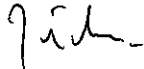
Konstrukcja stacji ogranicza wielkość emisji, tak że obowiązujące przepisy i normy dotyczące pól elektromagnetycznych są zachowane.

12. Szczegółowe dane odpowiednio do rodzaju instalacji zgodnie z wymaganiami określonymi w załączniku 2 do rozporządzenia

LP 1. Współrzędne geograficzne anten instalacji:
Antena Sektorowa 11_DL V: (16°46'21.7"E, 51°05'18.1"N)
Antena Sektorowa 12_T: (16°46'21.7"E, 51°05'18.1"N)
Antena Sektorowa 13_NUV: (16°46'21.7"E, 51°05'18.1"N)
Antena Sektorowa 21_DL V: (16°46'21.7"E, 51°05'18.1"N)
Antena Sektorowa 22_T: (16°46'21.7"E, 51°05'18.1"N)
Antena Sektorowa 23_NUV: (16°46'21.7"E, 51°05'18.1"N)
Antena Sektorowa 31_DL V: (16°46'21.7"E, 51°05'18.1"N)
Antena Sektorowa 32_T: (16°46'21.7"E, 51°05'18.1"N)
Antena Sektorowa 33_NUV: (16°46'21.7"E, 51°05'18.1"N)
Radiolinia RL1: (16°46'21.7"E, 51°05'18.1"N)

LP 2. Częstotliwość pracy instalacji:
800MHz, 900MHz, 1800MHz, 2100MHz, 23GHz

LP 3.	<p>Wysokość środków elektrycznych anten nad poziomem terenu:</p> <p>Antena Sektorowa 11_DLV: 58,50m Antena Sektorowa 12_T: 58,50m Antena Sektorowa 13_NUV: 58,50m Antena Sektorowa 21_DLV: 58,50m Antena Sektorowa 22_T: 58,50m Antena Sektorowa 23_NUV: 58,50m Antena Sektorowa 31_DLV: 58,50m Antena Sektorowa 32_T: 58,50m Antena Sektorowa 33_NUV: 58,50m Radiolinia RL1: 55,40m</p>
LP 4.	<p>Emisja pola elektromagnetycznego o równoważnych mocach promieniowanych izotropowo (EIRP) poszczególnych anten:</p> <p>Antena Sektorowa 11_DLV: 584W Antena Sektorowa 12_T: 302W Antena Sektorowa 13_NUV: 1052W Antena Sektorowa 21_DLV: 584W Antena Sektorowa 22_T: 302W Antena Sektorowa 23_NUV: 1052W Antena Sektorowa 31_DLV: 584W Antena Sektorowa 32_T: 302W Antena Sektorowa 33_NUV: 1052W Radiolinia RL1: 6166W</p>
LP 5.	<p>Zakresy azymutów i kątów pochylenia osi głównych wiązek promieniowania poszczególnych anten Instalacji:</p> <p>Antena Sektorowa 11_DLV: azymut 110°, pochylenie 0-10° (800MHz), pochylenie 2-10° (1800MHz) Antena Sektorowa 12_T: azymut 110°, pochylenie 0-10° (900MHz) Antena Sektorowa 13_NUV: azymut 110°, pochylenie 0-10° (800MHz), pochylenie 2-10° (2100MHz) Antena Sektorowa 21_DLV: azymut 230°, pochylenie 0-10° (800MHz), pochylenie 2-10° (1800MHz) Antena Sektorowa 22_T: azymut 230°, pochylenie 0-10° (900MHz) Antena Sektorowa 23_NUV: azymut 230°, pochylenie 0-10° (800MHz), pochylenie 2-10° (2100MHz) Antena Sektorowa 31_DLV: azymut 350°, pochylenie 0-10° (800MHz), pochylenie 2-10° (1800MHz) Antena Sektorowa 32_T: azymut 350°, pochylenie 0-10° (900MHz) Antena Sektorowa 33_NUV: azymut 350°, pochylenie 0-10° (800MHz), pochylenie 2-10° (2100MHz) Radiolinia RL1: azymut 88°</p>
LP 6.	<p>Dla anteny Antena Sektorowa 11_DLV miejsca dostępne dla ludności nie znajdują się w określonej we wskazanym poniżej rozporządzeniu odległości od środka elektrycznego anteny w osi jej głównej wiązki promieniowania, Dla anteny Antena Sektorowa 12_T miejsca dostępne dla ludności nie znajdują się w określonej we wskazanym poniżej rozporządzeniu odległości od środka elektrycznego anteny w osi jej głównej wiązki promieniowania, Dla anteny Antena Sektorowa 13_NUV miejsca dostępne dla ludności nie znajdują się w określonej we wskazanym poniżej rozporządzeniu odległości od środka elektrycznego anteny w osi jej głównej wiązki promieniowania, Dla anteny Antena Sektorowa 21_DLV miejsca dostępne dla ludności nie znajdują się w określonej we wskazanym poniżej rozporządzeniu odległości od środka elektrycznego anteny w osi jej głównej wiązki promieniowania, Dla anteny Antena Sektorowa 22_T miejsca dostępne dla ludności nie znajdują się w określonej we wskazanym poniżej rozporządzeniu odległości od środka elektrycznego anteny w osi jej głównej wiązki promieniowania, Dla anteny Antena Sektorowa 23_NUV miejsca dostępne dla ludności nie znajdują się w określonej we wskazanym poniżej rozporządzeniu odległości od środka elektrycznego anteny w osi jej głównej wiązki promieniowania, Dla anteny Antena Sektorowa 31_DLV miejsca dostępne dla ludności nie znajdują się w określonej we wskazanym poniżej rozporządzeniu odległości od środka elektrycznego anteny w osi jej głównej wiązki promieniowania, Dla anteny Antena Sektorowa 32_T miejsca dostępne dla ludności nie znajdują się w określonej we wskazanym poniżej rozporządzeniu odległości od środka elektrycznego anteny w osi jej głównej wiązki promieniowania, Dla anteny Antena Sektorowa 33_NUV miejsca dostępne dla ludności nie znajdują się w określonej we wskazanym poniżej rozporządzeniu odległości od środka elektrycznego anteny w osi jej głównej wiązki promieniowania, a zatem, zgodnie z przepisami wydanymi na podstawie art. 60 ustawy z dnia 3 października 2008r. o udostępnianiu informacji o środowisku i jego ochronie, udziale społeczeństwa w ochronie środowiska oraz o ocenach oddziaływania na środowisko, tj. Rozporządzeniem Rady Ministrów z dnia 10 września</p>

	2019 r. w sprawie przedsięwzięć mogących znacząco oddziaływać na środowisko (Dz.U. 2019 poz. 1839), przedmiotowa instalacja nie jest kwalifikowana jako przedsięwzięcie mogące zawsze bądź mogące potencjalnie znacząco oddziaływać na środowisko.	
LP 7.	Wyniki pomiarów poziomów pól elektromagnetycznych – jako załącznik (raport z pomiarów)	
13. Miejscowość, data: Poznań, 2020-08-20 Imię i nazwisko osoby reprezentującej prowadzącego instalację: Jarosław Minc Podpis: 		
II. Wypełnia organ ochrony środowiska przyjmujący zgłoszenie		
Data zarejestrowania zgłoszenia		Numer zgłoszenia



AB 1571

SOLDI

SOLDI s.c. Robert Kłosek, Leszek Duda
ul. Bieżanowska 22
30-812 Kraków

Sprawozdanie nr 204/2020/OS/04

Sprawozdanie z badania natężenia pól elektromagnetycznych
wykonanych w środowisku

Miejsce wykonania badania:

(dane uzyskane od zleceniodawcy)

WRO3026

Bogdaszowice, dz. nr 309, obręb 0034
55-080 Kąty Wrocławskie
pow. wrocławski, woj. dolnośląskie

Współrzędne geograficzne:

51°05'18.07"N, 16°46'21.73"E

Data wykonania pomiarów:

11.08.2020 r.

Data wykonania sprawozdania:

18.08.2020 r.

Zleceniodawca:

P4 Sp. z o.o.
ul. Taśmowa 7
02-677 Warszawa

Bez pisemnej zgody laboratorium, sprawozdanie nie może być powielane inaczej, jak tylko w całości.

1. Podstawa prawna

Badania wykonano zgodnie z obecnie występującymi aktami prawnymi:

- Ustawa z dnia 27 kwietnia 2001r. Prawo ochrony środowiska.
(Tekst jednolity: Dz. U. 2020 poz. 1219).
- Rozporządzenie Ministra Zdrowia z dnia 17 grudnia 2019r. w sprawie dopuszczalnych poziomów pól elektromagnetycznych w środowisku.
(Dz. U. 2019 poz. 2448)
- Rozporządzenie Ministra Klimatu z dnia 17 lutego 2020r. w sprawie sposobów sprawdzania dotrzymania dopuszczalnych poziomów pól elektromagnetycznych w środowisku. (Dz. U. 2020 poz. 258)

2. Aparatura pomiarowa

Podczas badań użyto następującej aparatury pomiarowej:

Miernik	Sondy	Zakres częstotliwościowy	Zakres pomiarowy	Świadectwo wzorcowania	Ważne do
Narda NBM - 520 Nr B-0475	EF0392 nr D-0431	1,0 – 3 000MHz	1,0-966 V/m	LWiMP/W/213/18; data wydania: 03.10.2018	03.10.2020r.
Narda NBM - 550 Nr E-0201	EF6092 nr C-0088	100 – 60 000MHz	1,0-356 V/m	LWiMP/W/069/19; data wydania: 20.02.2019	20.02.2021r.

Aparaturę pomiarową charakteryzują następujące wartości niepewności pomiaru obliczone i przedstawiona zgodnie z dokumentem EA 4/16. Podane wartości niepewności stanowią niepewności rozszerzone dla poziomu ufności 95% i współczynnika rozszerzenia $k=2$

Niepewność pomiarowa wyznaczona dla zainstalowanych i skonfigurowanych obiektów – źródeł pól, jak w dniu pomiaru wynosi 28%.

Dodatkowa aparatura pomiarowa:

- Kompas (busola)
- Cyfrowy miernik wilgotności względnej i temperatury powietrza AZ8703 nr S/N:9614083
(Świadectwo Wzorcowania: 0367/AH/15; data wydania: 17.03.2015)
- Taśma Miernicza Geodezyjna 50 m
(Świadectwo Wzorcowania: 1429.01-M11-4180-515/15; data wydania: 27.04.2015)
- Odbiornik GPS HUAWEI P20.

3. Współpraca z klientem

Działanie Laboratorium służy zawsze rozwiązywaniu problemów i spełnianiu wymagań klienta.

Laboratorium zobowiązuje się do przestrzegania warunków określonych przez klienta, dotyczących bezstronności i poufności badań a także ochrony jego praw, jeżeli nie jest to sprzeczne z obowiązującym prawem.

Klient ma możliwość złożenia skargi w terminie 14 dni, licząc od daty przyjęcia sprawozdania.

4. Opis pomiarów:

Badanie przeprowadziło Laboratorium Badawcze Soldi na podstawie zlecenia firmy P4 Sp. z o.o.

Badanie wykonano zgodnie z:

Załącznik do Rozporządzenia Ministra Klimatu z dnia 17 lutego 2020 r. w sprawie sposobów sprawdzania dotrzymania dopuszczalnych poziomów pól elektromagnetycznych w środowisku. (Dz. U. 2020 poz. 258)

Badania promieniowania elektromagnetycznego, którego źródłem są urządzenia wyszczególnione w pkt. 5 przeprowadzono w pionach pomiarowych w szczególności w tych miejscach, w których na podstawie uprzednio przeprowadzonych obliczeń, stwierdzono występowanie w danych zakresach częstotliwości pól elektromagnetycznych o najwyższych spodziewanych poziomach. Badania pól elektromagnetycznych przeprowadzono w pionach pomiarowych wzdłuż głównych kierunków pomiarowych oraz dodatkowych pionach pomiarowych na terenach przeznaczonych pod zabudowę mieszkaniową oraz w miejscach dostępnych dla ludności w otoczeniu instalacji.

Za wynik badania wpisany w Tabeli nr 2 kolumnie 4 niniejszego sprawozdania, uznaje się wartość wyznaczoną jako iloczyn maksymalnego chwilowego wyniku pomiaru i poprawki pomiarowej, powiększoną o rozszerzoną niepewność pomiaru U dla współczynnika rozszerzenia $k=2$.

5. Dane techniczne zainstalowanych źródeł pól

Tabela Nr 1 – Szczegółowe dane źródła pól dla anten mikrofalowych

Tabela Nr 1a – Szczegółowe dane źródła pól dla anten sektorowych

Tabela Nr 1

Lp.	Częstotliwość pracy [GHz]	Moc wyjściowa [dBm]	Antena			Wysokość zainstalowania [m]
			Typ/Producent	Średnica anteny	Azymut	
1	23	28	A23D06H	0,6	88	55,4

Tabela Nr 1a

Parametry systemów nadawczo-odbiorczych						
Charakterystyka promieniowania			Kierunkowa			
Rzeczywisty czas pracy [h/doba]			24			
Rodzaj wytwarzanego pola			stacjonarne			
Lp.	Antena Producent / Typ	Azymut [°]	Wysokość zawieszenia [m] n.p.t.	Pasma [Mhz]	Zakres tilt min-max [°]	EIRP dla anteny [W]
1	Huawei ADU4518R8	110	58,5	800	0 - 10	584
				1800	2 - 10	
2	Huawei ADU4518R8	110	58,5	800	0 - 10	1052
				2100	2 - 10	
3	Huawei A704517R0	110	58,5	900	0 - 10	302
4	Huawei ADU4518R8	230	58,5	800	0 - 10	584
				1800	2 - 10	
5	Huawei ADU4518R8	230	58,5	800	0 - 10	1052
				2100	2 - 10	
6	Huawei A704517R0	230	58,5	900	0 - 10	302
7	Huawei ADU4518R8	350	58,5	800	0 - 10	584
				1800	2 - 10	
8	Huawei ADU4518R8	350	58,5	800	0 - 10	1052
				2100	2 - 10	
9	Huawei A704517R0	350	58,5	900	0 - 10	302

W załączonej tabeli podano maksymalne parametry pracy tej instalacji deklarowane przez prowadzącego instalację.

Przy sprawdzaniu dotrzymania dopuszczalnych poziomów pól elektromagnetycznych w środowisku uwzględnia się poprawkę pomiarową o wartości 1,47 umożliwiającą uwzględnienie maksymalnych parametrów pracy instalacji oraz jako dopuszczalne poziomy gęstości pola elektromagnetycznego przyjmuje się wartość 2W/m^2 , co odpowiada natężeniu składowej elektrycznej pola elektromagnetycznego o wartości 28 V/m – tj. minimalnej wartości dopuszczalnej dla zakresu częstotliwości od 10 MHz do 300 GHz.

6. Wyniki badań i szkic sytuacyjny

Warunki meteorologiczne podczas wykonywania pomiarów:

Temperatura powietrza.....: 14÷16 °C

Wilgotność względna.....: 46÷48%

Opady atmosferyczne.....: brak

Temperatura i wilgotność względna nie wyższa niż dopuszczalna specyfikacja miernika.

Tabela nr 2

Nr pionu/ punktu	Lokalizacja pionu/ punktu pomiarowego	Współrzędne geograficzne	Wynik badania pola-E ¹⁾	Wartość obliczona pola-M	Wskaźnik poziomu emisji	Wskaźnik poziomu emisji	Wysokość pomiaru
			[V/m]	[A/m]	WM _E	WM _H	[m]
1	2	3	4	5	6	7	8
1	GKP; poziom terenu wokół stacji bazowej	51° 5'18.0"N 16°46'23.0"E	<1,0	<0,003	<0,1	<0,1	0,3 - 2
2	GKP; poziom terenu wokół stacji bazowej	51° 5'18.0"N 16°46'25.0"E	<1,0	<0,003	<0,1	<0,1	0,3 - 2
3	GKP; poziom terenu wokół stacji bazowej	51° 5'18.0"N 16°46'27.0"E	<1,0	<0,003	<0,1	<0,1	0,3 - 2
4	GKP; poziom terenu wokół stacji bazowej	51° 5'18.0"N 16°46'22.0"E	<1,0	<0,003	<0,1	<0,1	0,3 - 2
5	GKP; poziom terenu wokół stacji bazowej	51° 5'18.5"N 16°46'23.0"E	<1,0	<0,003	<0,1	<0,1	0,3 - 2
6	GKP; poziom terenu wokół stacji bazowej	51° 5'16.0"N 16°46'31.0"E	<1,0	<0,003	<0,1	<0,1	0,3 - 2
7	GKP; poziom terenu wokół stacji bazowej	51° 5'14.0"N 16°46'40.5"E	<1,0	<0,003	<0,1	<0,1	0,3 - 2
8	GKP; poziom terenu wokół stacji bazowej -585m od obiektu, na azymucie 110°	51° 5'11.5"N 16°46'50.0"E	<1,0	<0,003	<0,1	<0,1	0,3 - 2
9	GKP; poziom terenu wokół stacji bazowej	51° 5'18.0"N 16°46'22.5"E	<1,0	<0,003	<0,1	<0,1	0,3 - 2
10	GKP; poziom terenu wokół stacji bazowej	51° 5'17.0"N 16°46'22.0"E	<1,0	<0,003	<0,1	<0,1	0,3 - 2
11	GKP; poziom terenu wokół stacji bazowej	51° 5'18.0"N 16°46'21.5"E	<1,0	<0,003	<0,1	<0,1	0,3 - 2
12	GKP; poziom terenu wokół stacji bazowej	51° 5'17.5"N 16°46'20.5"E	<1,0	<0,003	<0,1	<0,1	0,3 - 2
13	GKP; poziom terenu wokół stacji bazowej	51° 5'14.0"N 16°46'14.5"E	<1,0	<0,003	<0,1	<0,1	0,3 - 2
14	GKP; poziom terenu wokół stacji bazowej -390m od obiektu, na azymucie 230°	51° 5'10.0"N 16°46'7.0"E	<1,0	<0,003	<0,1	<0,1	0,3 - 2
15	GKP; poziom terenu wokół stacji bazowej -585m od obiektu, na azymucie 230°	51° 5'6.0"N 16°45'59.5"E	<1,0	<0,003	<0,1	<0,1	0,3 - 2
16	GKP; poziom terenu wokół stacji bazowej	51° 5'18.5"N 16°46'22.5"E	<1,0	<0,003	<0,1	<0,1	0,3 - 2
17	GKP; poziom terenu wokół stacji bazowej	51° 5'19.0"N 16°46'21.5"E	<1,0	<0,003	<0,1	<0,1	0,3 - 2

¹⁾ Za wynik badania przyjmuje się wartość wyznaczoną jako iloczyn maksymalnego chwilowego wyniku pomiarów i poprawki pomiarowej, powiększoną o rozszerzoną niepewność pomiaru U dla współczynnika rozszerzenia k=2

Objaśnienia:

GKP – Główny Kierunek Pomiarowy

<1,0 – poniżej zakresu pomiarowego sondy EF-6092, EF-0392 tj. 1,0 V/m

Tabela nr 2 c.d.

Nr pionu/ punktu	Lokalizacja pionu/ punktu pomiarowego	Współrzędne geograficzne	Wynik badania pola-E ¹⁾	Wartość obliczona pola-M	Wskaźnik poziomu emisji WM _E	Wskaźnik poziomu emisji WM _H	Wysokość pomiaru
			[V/m]	[A/m]			[m]
1	2	3	4	5	6	7	8
18	GKP; poziom terenu wokół stacji bazowej	51° 5'22.0"N 16°46'21.5"E	<1,0	<0,003	<0,1	<0,1	0,3 - 2
19	GKP; poziom terenu wokół stacji bazowej -390m od obiektu, na azymucie 350°	51° 5'29.5"N 16°46'19.5"E	<1,0	<0,003	<0,1	<0,1	0,3 - 2
20	GKP; poziom terenu wokół stacji bazowej -585m od obiektu, na azymucie 350°	51° 5'36.5"N 16°46'17.0"E	<1,0	<0,003	<0,1	<0,1	0,3 - 2

¹⁾ Za wynik badania przyjmuje się wartość wyznaczoną jako iloczyn maksymalnego chwilowego wyniku pomiarów i poprawki pomiarowej, powiększoną o rozszerzoną niepewność pomiaru U dla współczynnika rozszerzenia k=2

Objaśnienia:

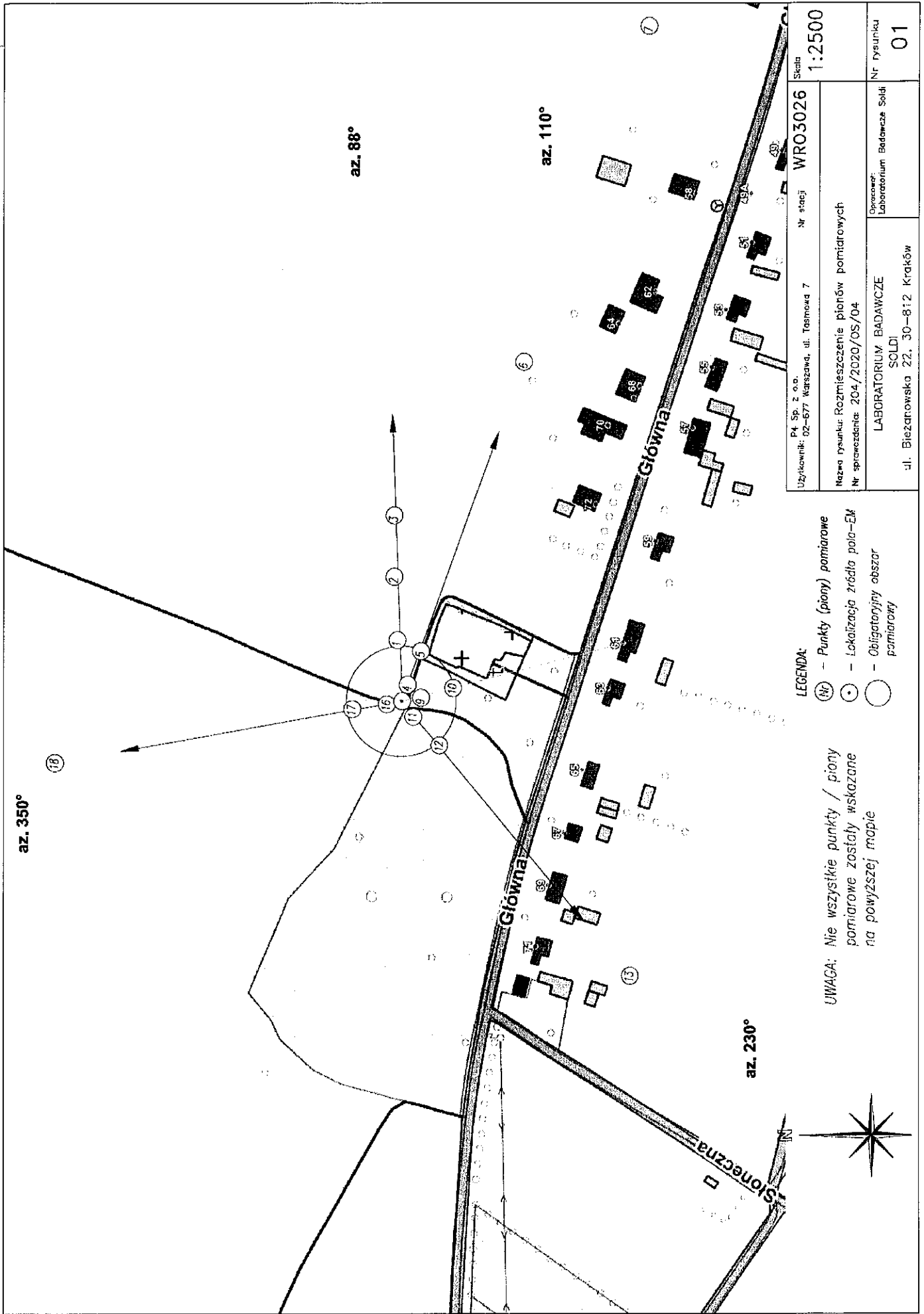
GKP – Główny Kierunek Pomiarowy

<1,0 – poniżej zakresu pomiarowego sondy EF-6092, EF-0392 tj. 1,0 V/m

Wyniki badań odnoszą się wyłącznie do zainstalowanych i skonfigurowanych obiektów – źródeł pól, jak w dniu pomiaru.

Z przekazanych przez zleceniodawcę informacji wynika, iż podczas pomiarów urządzenia użytkownika pracowały przy aktualnie występującym obciążeniu oraz podczas badania anteny użytkownika o sterowanych wiązках zostały ustawione w sposób umożliwiający spełnienie wymagań pkt. 13 ppkt. 2 RMK.

W związku z wejściem w życie Ustawy z dnia 16 kwietnia 2020 r. o szczególnych instrumentach wsparcia w związku z rozprzestrzenianiem się wirusa SARS-CoV-2 (Dz. U. 2020, poz. 695) zgodnie z art. 31 nie przeprowadza się pomiarów w lokalach mieszkalnych oraz w lokalach użytkowych zlokalizowanych na terytorium objętym stanem nadzwyczajnym, stanem zagrożenia epidemicznego lub stanem epidemii.



Użytkownik: P4 Sp. z o.o. 02-677 Warszawa, ul. Tosińska 7		Nr staży WRO3026		Skala 1:2500	
Nazwa rysunku: Rozmieszczenie pionów pomiarowych				Nr rysunku 01	
Nr sprawozdania: 204/2020/OS/04				Opracował: Laboratorium Badawcze Solid	
LABORATORIUM BADAWCZE SOLDI				ul. Bieżanowska 22, 30-812 Kraków	

LEGENDA:

- (N) – Punkty (piony) pomiarowe
- – Lokalizacja źródła pola-EM
- – Obligatoryjny obszar pomiarowy

UWAGA: Nie wszystkie punkty / piony pomiarowe zostały wskazane na powyższej mapie

7. Podsumowanie wyników pomiarów

Minimalne dopuszczalne poziomy elektromagnetycznego promieniowania niejonizującego charakteryzowane przez wartości graniczne wielkości fizycznych dla miejsc dostępnych dla ludności, uwzględniające wszystkie źródła promieniowania mogące występować w obszarze pomiarowym, w zakresie pomiarowym zestawu pomiarowego, opisanego w punkcie 2 niniejszego sprawozdania, zgodnie z *Rozporządzeniem Ministra Zdrowia z dnia 17 grudnia 2019 r. w sprawie dopuszczalnych poziomów pól elektromagnetycznych w środowisku* [Dz. U. 2019, poz. 2448], które zostały przyjęte do obliczeń wskaźników WM_E i WM_H wynoszą odpowiednio:

Zakres częstotliwości	Natężenie pola - E	Natężenie pola - H
10 MHz – 300 GHz	28 V/m	0,073 A/m

W wyniku zastosowania sposobu sprawdzenia dotrzymania dopuszczalnych poziomów pól elektromagnetycznych w środowisku, zgodnie z pkt 25 ppkt 1 *Rozporządzenia Ministra Klimatu z dnia 17 lutego 2020 r. w sprawie sposobów sprawdzania dotrzymania dopuszczalnych poziomów pól elektromagnetycznych w środowisku* [Dz. U. 2020, poz. 258], stwierdza się, że w obszarze pomiarowym rozpatrywanej instalacji radiokomunikacyjnej we wszystkich punktach / pionach pomiarowych żadna z wartości wskaźnikowych nie przekracza wartości 1, w związku z czym w punktach tych należy uznać za dotrzymane dopuszczalne poziomy pól elektromagnetycznych w środowisku.

Pomiary wykonał:	Sprawozdanie sporządził:	Autoryzował/Zatwierdził:
Robert Kłosek	Klaudia Czernij	<p>SOLDI</p> <p><i>[Podpis]</i></p> <p>Katarzyna Antkiewicz Specjalista ds. Ochrony Środowiska</p> <p>Podpis jest prawidłowy Dokument podpisany przez Katarzynę Antkiewicz Data: 2020.04.18 15:44:30 CEST</p>

KONIEC SPRAWOZDANIA