



(00)859007734296009931

PLAY

Poznań, 2020-08-07

Prowadzący instalację:

P4 Sp. z o. o.
ul. Taśmowa 7
02 – 677 Warszawa

Adres do korespondencji:

P4 Sp. z o. o.
ul. Roosevelta 18,
60-829 Poznań

BR	KA	DT	ZZK	FK	GN
PCPR	STAROSTWO POWIATOWE WE WROCŁAWIU				AB
PRK	11 -08- 2020				IN
WO					ZP
WPS	L.dz. zal.				KM
FR	BHP	EKS	BS	ORP	OS

Starostwo Powiatowe we Wrocławiu
Wydział Ochrony Środowiska

p. Jarosław Minc - Minc
- do zel
13.08.2020
fer

dotyczy stacji bazowej telefonii komórkowej operatora P4 Sp. z o. o. WRO3201

Zgodnie z wymogami Rozporządzenia Ministra Środowiska z dnia 2 lipca 2010 r. w sprawie zgłoszenia instalacji wytwarzających pola elektromagnetyczne (DZ. U. 2010 Nr 130 poz. 879), Rozporządzenia Ministra Środowiska z dnia 2 lipca 2010 r. w sprawie rodzajów instalacji, których eksploatacja wymaga zgłoszenia (t. jedn. DZ. U. 2019, POZ. 1510) oraz na podstawie art. 152 ustawy Prawo ochrony środowiska z dnia 27 kwietnia 2001 r., **P4 Sp. z o. o. z siedzibą w Warszawie** przedkłada informację o zmianie danych w instalacji wytwarzającej pole elektromagnetyczne znajdującej się w lokalizacji:

dz. nr 38/8, obręb 0024, 55-020 Turów, gm. Żórawina, pow. wrocławski

Zmiana jest nieistotna, gdyż uwzględniając rozszerzoną niepewność pomiarową oraz poprawki wymagane przepisami pkt.7 Załącznika do Rozporządzenia Ministra Klimatu z dnia 17 lutego 2020 r. w sprawie sposobów sprawdzania dotrzymania dopuszczalnych poziomów pól elektromagnetycznych w środowisku, nie występuje przekroczenie progu 60% wartości tych poziomów w miejscach dostępnych dla ludności określonych zgodnie z Art. 124 ust. 2 ustawy Prawo ochrony środowiska oraz zgodnie z Rozporządzeniem Ministra Zdrowia z dnia 17 grudnia 2019 r. w sprawie dopuszczalnych poziomów pól elektromagnetycznych w środowisku (Dz. U 2019, poz. 2448).

Przedłożenie informacji o zmianie nieistotnej dokonane zostaje w trybie art. 152 ust 7 pkt. 3 ustawy Prawo ochrony środowiska – informacje na temat zmiany parametrów określone są w jednym formularzu przewidzianym przez przepisy wykonawcze.

Z poważaniem

J. Minc
Jarosław Minc

jaroslaw.minc@play.pl

kom. 790-004-089

Załączniki:

1. Formularz przedmiotowej instalacji wytwarzającej promieniowanie elektromagnetyczne.
2. Sprawozdanie z pomiarów pól elektromagnetycznych przedmiotowej instalacji.
3. Notarialnie potwierdzone pełnomocnictwo do reprezentowania prowadzącego instalację.
4. Potwierdzenia wniesienia opłaty skarbowej.

Do wiadomości: Państwowy Wojewódzki Inspektor Sanitarny





AB 1571

SOLDI

SOLDI s.c. Robert Kłosek, Leszek Duda
ul. Bieżanowska 22
30-812 Kraków

Sprawozdanie nr 144/2020/OS/06

Sprawozdanie z badania natężenia pól elektromagnetycznych
wykonanych w środowisku

Miejsce wykonania badania:

(dane uzyskane od zleceniodawcy)

WRO3201

dz. nr 38/8, obręb 0024, 55-020 Turów
gm. Żurawina, pow. wrocławski
woj. dolnośląskie

Współrzędne geograficzne:

50°59'52.28"N, 17°03'25.68"E

Data wykonania pomiarów:

31.07.2020 r.

Data wykonania sprawozdania:

03.08.2020 r.

Zleceniodawca:

P4 Sp. z o.o.
ul. Taśmowa 7
02-677 Warszawa

Bez pisemnej zgody laboratorium, sprawozdanie nie może być powielane inaczej, jak tylko w całości.

1. Podstawa prawna

Badania wykonano zgodnie z obecnie występującymi aktami prawnymi:

- Ustawa z dnia 27 kwietnia 2001r. Prawo ochrony środowiska.
(Tekst jednolity: Dz. U. 2020 poz. 1219).
- Rozporządzenie Ministra Zdrowia z dnia 17 grudnia 2019r. w sprawie dopuszczalnych poziomów pól elektromagnetycznych w środowisku.
(Dz. U. 2019 poz. 2448)
- Rozporządzenie Ministra Klimatu z dnia 17 lutego 2020r. w sprawie sposobów sprawdzania dotrzymania dopuszczalnych poziomów pól elektromagnetycznych w środowisku. (Dz. U. 2020 poz. 258)

2. Aparatura pomiarowa

Podczas badań użyto następującej aparatury pomiarowej:

Miernik	Sondy	Zakres częstotliwościowy	Zakres pomiarowy	Świadectwo wzorcowania	Ważne do
Narda NBM - 520 Nr D-1583	EF0392 nr E-0004	1,0 – 3 000MHz	1,0-772 V/m	LWIMP/W/027/19; data wydania: 08.02.2019	08.02.2021r.
Narda NBM - 520 Nr D-1583	EF6091 nr 01164	80 – 90 000MHz	1,0-248 V/m	LWIMP/W/027/19; data wydania: 08.02.2019	08.02.2021r.

Aparaturę pomiarową charakteryzują następujące wartości niepewności pomiaru obliczone i przedstawiona zgodnie z dokumentem EA 4/16. Podane wartości niepewności stanowią niepewności rozszerzone dla poziomu ufności 95% i współczynnika rozszerzenia $k=2$

Niepewność pomiarowa wyznaczona dla zainstalowanych i skonfigurowanych obiektów – źródeł pól, jak w dniu pomiaru wynosi 32%.

Dodatkowa aparatura pomiarowa:

- Kompas (busola)
- Cyfrowy miernik wilgotności względnej i temperatury powietrza AZ8703
nr fab. S/N:10047614
(Świadectwo Wzorcowania: 0367/AH/15; data wydania: 17.03.2015)
- Taśma Miernicza Geodezyjna 50 m
(Świadectwo Wzorcowania: 1429.01-M11-4180-515/15; data wydania: 27.04.2015)
- Odbiornik GPS HUAWEI P20.

3. Współpraca z klientem

Działanie Laboratorium służy zawsze rozwiązywaniu problemów i spełnianiu wymagań klienta.

Laboratorium zobowiązuje się do przestrzegania warunków określonych przez klienta, dotyczących bezstronności i poufności badań a także ochrony jego praw, jeżeli nie jest to sprzeczne z obowiązującym prawem.

Klient ma możliwość złożenia skargi w terminie 14 dni, licząc od daty przyjęcia sprawozdania.

4. Opis pomiarów:

Badanie przeprowadziło Laboratorium Badawcze Soldi na podstawie zlecenia firmy P4 Sp. z o.o.

Badanie wykonano zgodnie z:

Załącznik do Rozporządzenia Ministra Klimatu z dnia 17 lutego 2020 r. w sprawie sposobów sprawdzania dotrzymania dopuszczalnych poziomów pól elektromagnetycznych w środowisku. (Dz. U. 2020 poz. 258)

Badania promieniowania elektromagnetycznego, którego źródłem są urządzenia wyszczególnione w pkt. 5 przeprowadzono w pionach pomiarowych w szczególności w tych miejscach, w których na podstawie uprzednio przeprowadzonych obliczeń, stwierdzono występowanie w danych zakresach częstotliwości pól elektromagnetycznych o najwyższych spodziewanych poziomach. Badania pól elektromagnetycznych przeprowadzono w pionach pomiarowych wzdłuż głównych kierunków pomiarowych oraz dodatkowych pionach pomiarowych na terenach przeznaczonych pod zabudowę mieszkaniową oraz w miejscach dostępnych dla ludności w otoczeniu instalacji.

Za wynik badania wpisany w Tabeli nr 2 kolumnie 4 niniejszego sprawozdania, uznaje się wartość wyznaczoną jako iloczyn maksymalnego chwilowego wyniku pomiaru i poprawki pomiarowej, powiększoną o rozszerzoną niepewność pomiaru U dla współczynnika rozszerzenia $k=2$.

5. Dane techniczne zainstalowanych źródeł pól

Tabela Nr 1 – Szczegółowe dane źródła pól dla anten mikrofalowych
Tabela Nr 1a – Szczegółowe dane źródła pól dla anten sektorowych

Tabela Nr 1

Lp.	Częstotliwość pracy [GHz]	Moc wyjściowa [dBm]	Antena			Wysokość zainstalowania [m]
			Typ/Producent	Średnica anteny	Azymut	
1	80	19	VHLP2-80	0,6	237	11,0

Tabela Nr 1a

Parametry systemów nadawczo-odbiorczych						
Charakterystyka promieniowania			Kierunkowa			
Rzeczywisty czas pracy [h/doba]			24			
Rodzaj wytwarzanego pola			stacjonarne			
Lp.	Antena Producent / Typ	Azymut [°]	Wysokość zawieszenia [m] n.p.t.	Pasmo [Mhz]	Zakres tilt min-max [°]	EIRP dla anteny [W]
1	Huawei AQU4518R25	60	52	900	0 - 9.5	11523
				2600	2 - 9.5	
2	Huawei ADU4518R8	60	52	800	0 - 10	9732
				1800	2 - 12	
3	Huawei ADU4518R8	60	52	800	0 - 9.5	10254
				2100	2 - 9.5	
4	Huawei ATR4518R11	160	52	900	0 - 9.5	11746
				2600	0 - 9.5	
5	Huawei ADU4518R8	160	52	800	0 - 10	9732
				1800	2 - 12	
6	Huawei ADU4518R8	160	52	800	0 - 9.5	10254
				2100	2 - 9.5	
7	Huawei ATR4518R7	320	52	900	0 - 9.5	11981
				2600	0 - 9.5	
8	Huawei ADU4518R8	320	52	800	0 - 10	9732
				1800	2 - 12	
9	Huawei ADU4518R8	320	52	800	0 - 9.5	10254
				2100	2 - 9.5	

W załączonej tabeli podano maksymalne parametry pracy tej instalacji deklarowane przez prowadzącą instalację.

Przy sprawdzaniu dotrzymania dopuszczalnych poziomów pól elektromagnetycznych w środowisku uwzględnia się poprawkę pomiarową o wartości 1,7 umożliwiającą uwzględnienie maksymalnych parametrów pracy instalacji oraz jako dopuszczalne poziomy gęstości pola elektromagnetycznego przyjmuje się wartość $2W/m^2$, co odpowiada natężeniu składowej elektrycznej pola elektromagnetycznego o wartości 28 V/m – tj. minimalnej wartości dopuszczalnej dla zakresu częstotliwości od 10 MHz do 300 GHz.

W obszarze pomiarowym mogą być zainstalowane urządzenia obcych operatorów, dla których szczegółowe parametry pracy nie zostały udostępnione.

6. Wyniki badań i szkic sytuacyjny

Warunki meteorologiczne podczas wykonywania pomiarów:

Temperatura powietrza.....: 25÷26 °C

Wilgotność względna.....: 48÷50%

Opady atmosferyczne.....: brak

Temperatura i wilgotność względna nie wyższa niż dopuszczalna specyfikacja miernika.

Tabela nr 2

Nr pionu/ punktu	Lokalizacja pionu/ punktu pomiarowego	Współrzędne geograficzne	Wynik badania pola-E ¹⁾	Wartość obliczona pola-M	Wskaźnik poziomu emisji WM _E	Wskaźnik poziomu emisji WM _H	Wysokość pomiaru
			[V/m]	[A/m]			[m]
1	2	3	4	5	6	7	8
1	GKP; poziom terenu wokół stacji bazowej	50°59'52.0"N 17°3'27.4"E	<1,0	<0,003	<0,1	<0,1	0,3 - 2
2	GKP; poziom terenu wokół stacji bazowej	50°59'53.7"N 17°3'29.3"E	<1,0	<0,003	<0,1	<0,1	0,3 - 2
3	GKP; poziom terenu wokół stacji bazowej	50°59'55.1"N 17°3'33.3"E	<1,0	<0,003	<0,1	<0,1	0,3 - 2
4	GKP; poziom terenu wokół stacji bazowej	50°59'57.5"N 17°3'39.7"E	<1,0	<0,003	<0,1	<0,1	0,3 - 2
5	GKP; poziom terenu wokół stacji bazowej -520m od obiektu, na azymucie 60°	51°0'0.1"N 17°3'47.1"E	<1,0	<0,003	<0,1	<0,1	0,3 - 2
6	GKP; poziom terenu wokół stacji bazowej	50°59'51.2"N 17°3'26.4"E	<1,0	<0,003	<0,1	<0,1	0,3 - 2
7	GKP; poziom terenu wokół stacji bazowej	50°59'49.4"N 17°3'27.3"E	<1,0	<0,003	<0,1	<0,1	0,3 - 2
8	GKP; poziom terenu wokół stacji bazowej	50°59'46.9"N 17°3'28.8"E	<1,0	<0,003	<0,1	<0,1	0,3 - 2
9	GKP; poziom terenu wokół stacji bazowej -347m od obiektu, na azymucie 160°	50°59'42.7"N 17°3'31.3"E	<1,0	<0,003	<0,1	<0,1	0,3 - 2
10	GKP; poziom terenu wokół stacji bazowej -520m od obiektu, na azymucie 160°	50°59'37.7"N 17°3'34.0"E	<1,0	<0,003	<0,1	<0,1	0,3 - 2
11	GKP; poziom terenu wokół stacji bazowej	50°59'51.7"N 17°3'24.3"E	<1,0	<0,003	<0,1	<0,1	0,3 - 2
12	GKP; poziom terenu wokół stacji bazowej	50°59'50.8"N 17°3'21.9"E	<1,0	<0,003	<0,1	<0,1	0,3 - 2
13	GKP; poziom terenu wokół stacji bazowej	50°59'49.7"N 17°3'19.7"E	<1,0	<0,003	<0,1	<0,1	0,3 - 2
14	GKP; poziom terenu wokół stacji bazowej	50°59'53.1"N 17°3'24.6"E	<1,0	<0,003	<0,1	<0,1	0,3 - 2
15	GKP; poziom terenu wokół stacji bazowej	50°59'54.3"N 17°3'22.9"E	<1,0	<0,003	<0,1	<0,1	0,3 - 2
16	GKP; poziom terenu wokół stacji bazowej	50°59'55.9"N 17°3'20.0"E	2,2	0,006	<0,1	<0,1	2,0

¹⁾ Za wynik badania przyjmuje się wartość wyznaczoną jako iloczyn maksymalnego chwilowego wyniku pomiarów i poprawki pomiarowej, powiększoną o rozszerzoną niepewność pomiaru U dla współczynnika rozszerzenia k=2

Objaśnienia:

GKP – Główny Kierunek Pomiarowy

<1,0 – poniżej zakresu pomiarowego sondy EF-6091, EF-0392 tj. 1,0 V/m

Tabela nr 2 c.d.

Nr pionu/ punktu	Lokalizacja pionu/ punktu pomiarowego	Współrzędne geograficzne	Wynik badania pola-E ^{*)}	Wartość obliczona pola-M	Wskaźnik poziomu emisji WM _E	Wskaźnik poziomu emisji WM _H	Wysokość pomiaru
			[V/m]	[A/m]			[m]
1	2	3	4	5	6	7	8
17	GKP; poziom terenu wokół stacji bazowej -347m od obiektu, na azymucie 320°	51° 0'0.4"N 17° 3'14.9"E	2,3	0,006	<0,1	<0,1	2,0
18	GKP; poziom terenu wokół stacji bazowej -520m od obiektu, na azymucie 320°	51° 0'4.9"N 17° 3'8."E	2,5	0,007	<0,1	<0,1	2,0

^{*)} Za wynik badania przyjmuje się wartość wyznaczoną jako iloczyn maksymalnego chwilowego wyniku pomiarów i poprawki pomiarowej, powiększoną o rozszerzoną niepewność pomiaru U dla współczynnika rozszerzenia k=2

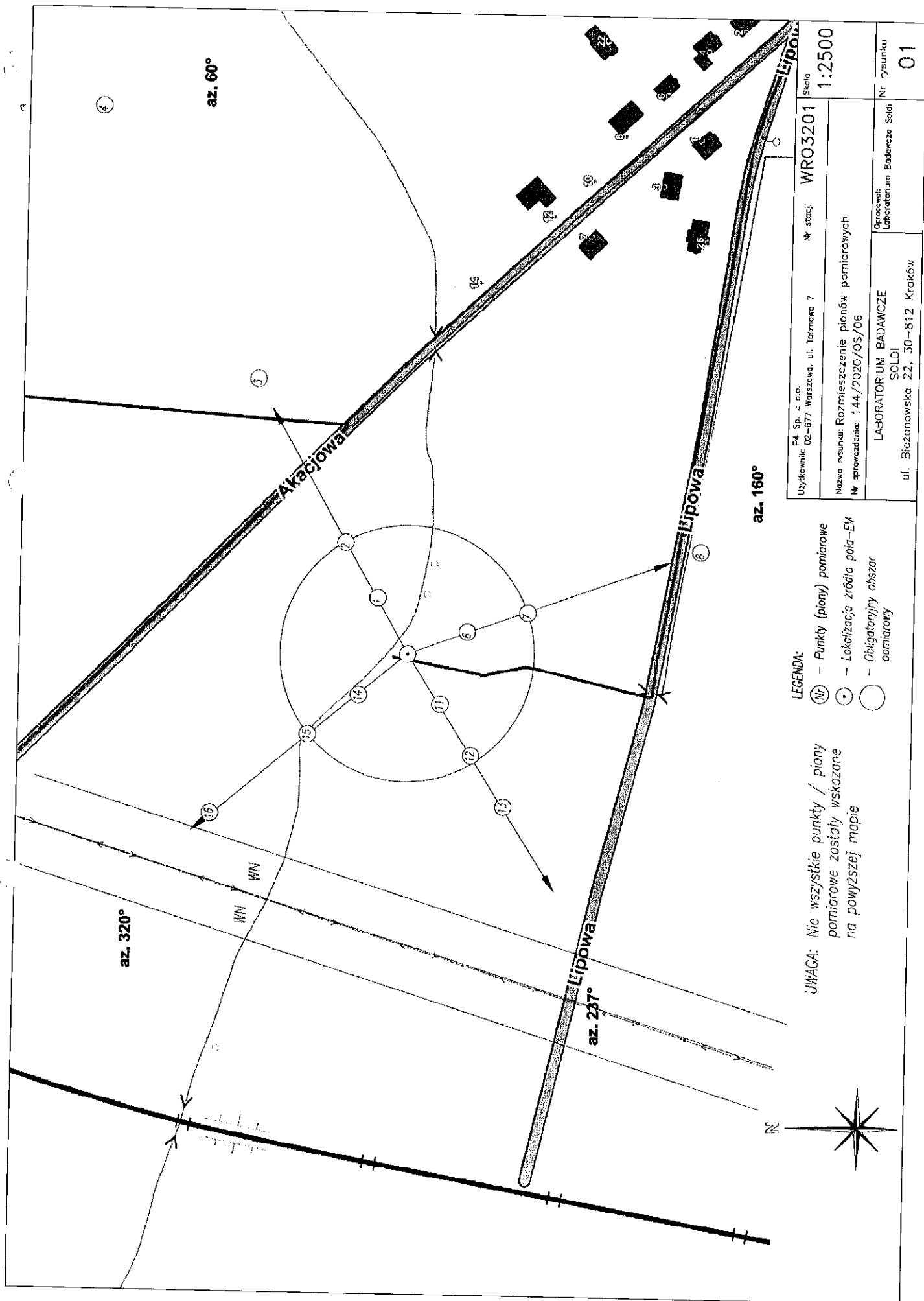
Objaśnienia:

GKP – Główny Kierunek Pomiarowy

Wyniki badań odnoszą się wyłącznie do zainstalowanych i skonfigurowanych obiektów – źródeł pól, jak w dniu pomiaru.

Z przekazanych przez zleceniodawcę informacji wynika, iż podczas pomiarów urządzenia użytkownika pracowały przy aktualnie występującym obciążeniu oraz podczas badania anteny użytkownika o sterowanych wiązkach zostały ustawione w sposób umożliwiający spełnienie wymagań pkt. 13 ppkt. 2 RMK.

W związku z wejściem w życie Ustawy z dnia 16 kwietnia 2020 r. o szczególnych instrumentach wsparcia w związku z rozprzestrzenianiem się wirusa SARS-CoV-2 (Dz. U. 2020, poz. 695) zgodnie z art. 31 nie przeprowadza się pomiarów w lokalach mieszkalnych oraz w lokalach użytkowych zlokalizowanych na terytorium objętym stanem nadzwyczajnym, stanem zagrożenia epidemicznego lub stanem epidemii.



Użytkownik: PA Sp. z o.o. 02-677 Warszawa, ul. Tasmowa 7	Nr stacji: WRO3201	Skala: 1:2500
Nazwa rysunku: Rozmieszczenie pionów pomiarowych Nr sprawozdania: 144/2020/OS/06		
LABORATORIUM BADAWCZE SOLDI		Opis: Laboratorium Badawcze Soldi
ul. Bieżanowska 22, 30-812 Kraków		Nr rysunku: 01

LEGENDA:
 (N) - Punkty (piony) pomiarowe
 (•) - Lokalizacja źródła pola-EM
 (○) - Obligatoryjny obszar pomiarowy

UWAGA: Nie wszystkie punkty / piony pomiarowe zostały wskazane na powyższej mapie

7. Podsumowanie wyników pomiarów

Minimalne dopuszczalne poziomy elektromagnetycznego promieniowania niejonizującego charakteryzowane przez wartości graniczne wielkości fizycznych dla miejsc dostępnych dla ludności, uwzględniające wszystkie źródła promieniowania mogące występować w obszarze pomiarowym, w zakresie pomiarowym zestawu pomiarowego, opisanego w punkcie 2 niniejszego sprawozdania, zgodnie z *Rozporządzeniem Ministra Zdrowia z dnia 17 grudnia 2019 r. w sprawie dopuszczalnych poziomów pól elektromagnetycznych w środowisku* [Dz. U. 2019, poz. 2448], które zostały przyjęte do obliczeń wskaźników WM_E i WM_H wynoszą odpowiednio:

Zakres częstotliwości	Natężenie pola - E	Natężenie pola - H
10 MHz – 300 GHz	28 V/m	0,073 A/m

W wyniku zastosowania sposobu sprawdzenia dotrzymania dopuszczalnych poziomów pól elektromagnetycznych w środowisku, zgodnie z pkt 25 ppkt 1 *Rozporządzenia Ministra Klimatu z dnia 17 lutego 2020 r. w sprawie sposobów sprawdzania dotrzymania dopuszczalnych poziomów pól elektromagnetycznych w środowisku* [Dz. U. 2020, poz. 258], stwierdza się, że w obszarze pomiarowym rozpatrywanej instalacji radiokomunikacyjnej we wszystkich punktach / pionach pomiarowych żadna z wartości wskaźnikowych nie przekracza wartości 1, w związku z czym w punktach tych należy uznać za dotrzymane dopuszczalne poziomy pól elektromagnetycznych w środowisku.

Pomiary wykonał:	Sprawozdanie sporządził:	Autoryzował/Zatwierdził:
Robert Kłosek	Robert Kłosek	<p>SOLDI</p> <p><i>Handwritten signature</i></p> <p>Hanna Helczyk Kierownik ds. jakości</p> <p>Podpis jest prawidłowy Dokument podpisany przez: Hanna Helczyk Data: 2020.08.03 15:20:02 CEST</p>

KONIEC SPRAWOZDANIA