

PLAY

iliad
GROUP

Poznań, 2026-03-17

RPW/21591/2026-1N

EZD RP Starostwo Powiatowe
we WrocławiuP4 Sp. z o. o.
ul. Wynałazek 1
02-677 WarszawaData rejestracji:
2026-03-19
Data wpływu: 2026-03-18Adres do e-Doręczeń:

AE:PL-44541-27090-WVSGJ-13

Adres do korespondencji:P4 Sp. z o. o.
Biurowiec B
ul. Przemysłowa 3
61-579 Poznań

p. A. K... 18.03.2026

MR	KA	DR	ZZK	FK	GN
PCPR	STAROSTWO POWIATOWE WE WROCŁAWIU				AŁ
PRK	18-03-2026				IN
WOA					PZP
WP	L.dz. 21591	zał.		KM	
FZ	BHP	EKS	BS	ZS	OS

Starostwo Powiatowe we Wrocławiu

Wydział Ochrony Środowiska

dotyczy stacji bazowej telefonii komórkowej operatora P4 Sp. z o. o. WRO3122

Na podstawie art. 152 ust. 6 ust. 1 lit c) ustawy z dnia 27 kwietnia 2001 r. Prawo ochrony środowiska (t.j. Dz. U. z 2020 r. poz. 1219 z późn. zm.) zwanej dalej w skrócie POŚ a także zgodnie z wymogami Rozporządzenie Ministra Środowiska z dnia 2 lipca 2010 r. w sprawie rodzajów instalacji, których eksploatacja wymaga zgłoszenia (t.j. Dz. U. z 2019 r. poz. 1510)

P4 Sp. z o. o. z siedzibą w Warszawie przedkłada organowi właściwemu do przyjęcia zgłoszenia informacje o zmianie w zakresie danych lub informacji, o których mowa w art. 152 ust. 2 POŚ dotyczących instalacji wytwarzających pole elektromagnetyczne:

52-200 Karwiany, dz. nr 75/6, obręb 0007 Karwiany-Komorowice, gm. Żórawina, pow. wrocławski

P4 sp. z o.o. przedkłada informację o zmianach w instalacji z wykorzystaniem formularza będącego załącznikiem do Rozporządzenia Ministra Środowiska z dnia 2 lipca 2010 r. w sprawie zgłoszenia instalacji wytwarzających pola elektromagnetyczne (Dz. U. Nr 130, poz. 879), które utraciło moc (obowiązywało do dnia 1 stycznia 2021 roku), podkreślając, iż czyni to, pomimo brak obowiązku, aby zakres zmian był czytelny dla organu.


Załączniki:

- 1) formularz aktualizacyjny instalacji;
- 2) odpis dokumentu pełnomocnictwa wraz potwierdzeniem uiszczenia opłaty skarbowej od jego złożenia.

Z poważaniem


Jarosław Minc

AKTUALIZACJA DANYCH INSTALACJI PO WPROWADZENIU ZMIANY NIEISTOTNEJ	
I. Wypełnia podmiot prowadzący instalację dokonujący jej zgłoszenia	
1. Nazwa i adres organu ochrony środowiska właściwego do przyjęcia zgłoszenia <i>Starostwo Powiatowe we Wrocławiu Wydział Ochrony Środowiska ul. T. Kościuszki 131, 50-440 Wrocław</i>	
2. Nazwa instalacji zgodna z nazewnictwem stosowanym przez prowadzącego instalację <i>WRO3122 (zgłoszenie nr 3)</i>	
3. Określenie nazw jednostek terytorialnych (gmin, powiatów i województw), na których terenie znajduje się instalacja, wraz z podaniem symboli NTS jednostek terytorialnych, na których terenie znajduje się instalacja. <i>woj. DOLNOŚLĄSKIE 2.5.02 (TERYT: 02) (KTS: 10030200000000), pow. wrocławski 4.5.02.04.23 (TERYT: 0223) (KTS: 10030210423000), gm. Żórawina 5.5.02.04.23.09.2 (TERYT: 0223092) (KTS: 10030210423092)</i>	
4. Oznaczenie prowadzącego instalację, jego adres zamieszkania lub siedziby <i>P4 Sp. z o.o., ul Wynałazek 1, 02-677 Warszawa</i>	
5. Adres zakładu, na którego terenie prowadzona jest eksploatacja instalacji <i>52-200 Karwiany, dz. nr 75/6, obręb 0007 Karwiany-Komorowice, gm. Żórawina, pow. wrocławski</i>	
6. Rodzaj instalacji zgodnie z załącznikiem nr 2 rozporządzenia Ministra Środowiska z dnia 2 lipca 2010r. w sprawie zgłoszenia instalacji wytwarzających pola elektromagnetyczne (Dz. U. nr 130, poz. 879). <i>Instalacja radiokomunikacyjna, której moc promieniowana izotropowo wynosi nie mniej niż 15W, emitująca pola elektromagnetyczne o częstotliwościach od 30 kHz do 300 GHz.</i>	
7. Rodzaj i zakres prowadzonej działalności, w tym wielkość produkcji lub wielkość świadczonych usług. <i>Usługi telekomunikacyjne bez prowadzenia produkcji. Wielkość świadczonych usług: usługi telekomunikacyjne dla ilości do 2000 użytkowników jednocześnie.</i>	
8. Czas funkcjonowania instalacji (dni tygodnia i godziny) <i>Wszystkie dni tygodnia, 24 godziny na dobę.</i>	
9. Emisja pola elektromagnetycznego o równoważnych mocach promieniowanych izotropowo (EIRP) poszczególnych anten: <i>Antena Sektorowa 11_LV: 13926W Antena Sektorowa 12_HNV: 13926W Antena Sektorowa 13_GOT: 16220W Antena Sektorowa 21_LV: 13926W Antena Sektorowa 22_HNV: 13926W Antena Sektorowa 23_GOT: 16220W Antena Sektorowa 31_LV: 13926W Antena Sektorowa 32_HNV: 13926W Antena Sektorowa 33_GOT: 16220W Radiolinia RL1: 10455W</i>	
10. Opis stosowanych metod ograniczenia emisji <i>W przedmiotowej instalacji zastosowano wszelkie rozwiązania konstrukcyjne i technologiczne, w tym automatyczne ograniczanie emisji do wartości nie większych niż niezbędne do zapewnienia obsługi użytkowników sieci, tak aby wartości normatywne w miejscach dostępnych dla ludności, w zakresie promieniowania elektromagnetycznego dla danej częstotliwości były dotrzymane.</i>	
11. Informacja czy stopień ograniczenia wielkości emisji jest zgodny z obowiązującymi przepisami <i>Konstrukcja stacji ogranicza wielkość emisji, tak że obowiązujące przepisy i normy dotyczące pól elektromagnetycznych są zachowane.</i>	
12. Szczegółowe dane odpowiednio do rodzaju instalacji zgodnie z wymaganiami określonymi w załączniku 2 do rozporządzenia, które utraciło moc dnia 1 stycznia 2021 roku.	
LP 1.	Współrzędne geograficzne anten instalacji: <i>Antena Sektorowa 11_LV: (17°00'44.1"E, 51°01'27.9"N) Antena Sektorowa 12_HNV: (17°00'44.1"E, 51°01'27.9"N) Antena Sektorowa 13_GOT: (17°00'44.1"E, 51°01'27.9"N) Antena Sektorowa 21_LV: (17°00'44.1"E, 51°01'27.9"N) Antena Sektorowa 22_HNV: (17°00'44.1"E, 51°01'27.9"N) Antena Sektorowa 23_GOT: (17°00'44.1"E, 51°01'27.9"N) Antena Sektorowa 31_LV: (17°00'44.1"E, 51°01'27.9"N) Antena Sektorowa 32_HNV: (17°00'44.1"E, 51°01'27.9"N) Antena Sektorowa 33_GOT: (17°00'44.1"E, 51°01'27.9"N) Radiolinia RL1: (17°00'44.1"E, 51°01'27.9"N)</i>
LP 2.	Częstotliwość pracy instalacji: <i>800MHz, 900MHz, 1800MHz, 2100MHz, 2600MHz, 23GHz, 80GHz</i>

LP 3.	<p>Wysokość środków elektrycznych anten nad poziomem terenu:</p> <p>Antena Sektorowa 11_LV: 52,00m Antena Sektorowa 12_HNV: 52,00m Antena Sektorowa 13_GOT: 52,00m Antena Sektorowa 21_LV: 52,00m Antena Sektorowa 22_HNV: 52,00m Antena Sektorowa 23_GOT: 52,00m Antena Sektorowa 31_LV: 52,00m Antena Sektorowa 32_HNV: 52,00m Antena Sektorowa 33_GOT: 52,00m Radiolinia RL1: 49,90m</p>
LP 4.	<p>Emisja pola elektromagnetycznego o równoważnych mocach promieniowanych izotropowo (EIRP) poszczególnych anten:</p> <p>Antena Sektorowa 11_LV: 13926W Antena Sektorowa 12_HNV: 13926W Antena Sektorowa 13_GOT: 16220W Antena Sektorowa 21_LV: 13926W Antena Sektorowa 22_HNV: 13926W Antena Sektorowa 23_GOT: 16220W Antena Sektorowa 31_LV: 13926W Antena Sektorowa 32_HNV: 13926W Antena Sektorowa 33_GOT: 16220W Radiolinia RL1: 10455W</p>
LP 5.	<p>Zakresy azymutów i kątów pochylenia osi głównych wiązek promieniowania poszczególnych anten Instalacji:</p> <p>Antena Sektorowa 11_LV: azymut 0°, pochylenie 0-10° (800MHz), pochylenie 2-12° (1800MHz), pochylenie 2-12° (2100MHz) Antena Sektorowa 12_HNV: azymut 0°, pochylenie 0-10° (800MHz), pochylenie 2-12° (1800MHz), pochylenie 2-12° (2100MHz) Antena Sektorowa 13_GOT: azymut 0°, pochylenie 2-12° (900MHz), pochylenie 2-12° (2600MHz) Antena Sektorowa 21_LV: azymut 120°, pochylenie 0-10° (800MHz), pochylenie 2-12° (1800MHz), pochylenie 2-12° (2100MHz) Antena Sektorowa 22_HNV: azymut 120°, pochylenie 0-10° (800MHz), pochylenie 2-12° (1800MHz), pochylenie 2-12° (2100MHz) Antena Sektorowa 23_GOT: azymut 120°, pochylenie 2-12° (900MHz), pochylenie 2-12° (2600MHz) Antena Sektorowa 31_LV: azymut 240°, pochylenie 0-10° (800MHz), pochylenie 2-12° (1800MHz), pochylenie 2-12° (2100MHz) Antena Sektorowa 32_HNV: azymut 240°, pochylenie 0-10° (800MHz), pochylenie 2-12° (1800MHz), pochylenie 2-12° (2100MHz) Antena Sektorowa 33_GOT: azymut 240°, pochylenie 2-12° (900MHz), pochylenie 2-12° (2600MHz) Radiolinia RL1: azymut 133°</p>
LP 6.	<p>Niniejsza instalacja radiokomunikacyjna nie zalicza się do przedsięwzięć, o których mowa w przepisach wydanych na podstawie art. 60 ustawy z dnia 3 października 2008 r. o udostępnianiu informacji o środowisku i jego ochronie, udziale społeczeństwa w ochronie środowiska oraz o ocenach oddziaływania na środowisko – podobnie jak każda inna instalacja radiokomunikacyjna (co jest skutkiem uchylecia ze skutkiem od dnia 4 czerwca 2022 roku przepisów § 2 ust. 1 pkt 7) oraz § 3 ust. 1 pkt 8) rozporządzenia w sprawie przedsięwzięć mogących znacząco oddziaływać na środowisko, na podstawie rozporządzenia Rady Ministrów z dnia 5 maja 2022r. zmieniającego rozporządzenie w sprawie przedsięwzięć mogących znacząco oddziaływać na środowisko; Dz. U. 2022 poz. 1071 z dnia 20 maja 2022r.)</p>
LP 7.	<p>Sprawozdanie z wykonanych pomiarów poziomów pól elektromagnetycznych, o których mowa w art. 122a ust. 1 pkt 1) Prawa ochrony środowiska – jako załącznik.</p>
<p>13. Miejscowość, data: Poznań, 2026-03-17</p>	
<p>Imię i nazwisko osoby reprezentującej prowadzącą instalację: Jarosław Minc</p>	
<p>Podpis: </p>	
<p>II. Wypełnia organ ochrony środowiska przyjmujący zgłoszenie</p>	
<p>Data zarejestrowania zgłoszenia</p>	<p>Numer zgłoszenia</p>
<p>.....18.03.2026.....</p>	<p>..SA-OS-OP...6221...23..2026..AZ</p>

ul. Strażacka 3/2
58-370 Boguszów-Gorce
laboratorium@a-conect.pl
www.a-conect.pl

SPRAWOZDANIE Z POMIARÓW NATĘŻENIA PÓL ELEKTROMAGNETYCZNYCH

WYKONANYCH DLA CELÓW OCHRONY LUDNOŚCI I ŚRODOWISKA (OŚ)

Obiekt: **Stacja bazowa WRO3122**

Lokalizacja: **dz. nr 75/6, obręb 0007 Karwiany - Komorowice,
52-200 Karwiany, gm. Żórawina**

Data wykonania pomiarów: **09.03.2026 r. godz. 15.30 – 17.00**

Badanie przeprowadził:	Kierownik ds. jakości	Personel	
		Łukasz Porosa	
Sprawozdanie sporządził:	Kierownik laboratorium	Data	Anna Garwol-Porosa
		12.03.2026	
Zweryfikował i autoryzował:	Kierownik laboratorium	Data	Podpis jest prawidłowy Anna Garwol-Porosa Data: 2026.03.13 07:52:25 CET
		12.03.2026	

1. Część ogólna

1.1. Nazwa firmy, adres

A-CONNECT Anna Garwol-Porosa, ul. Strażacka 3/2, 58-370 Boguszów-Gorce.

1.2. Akredytacja i uprawnienia laboratorium

Laboratorium badawcze A-CONNECT posiada Certyfikat Laboratorium Badawczego nr AB 1284 wydany przez Polskie Centrum Akredytacji.

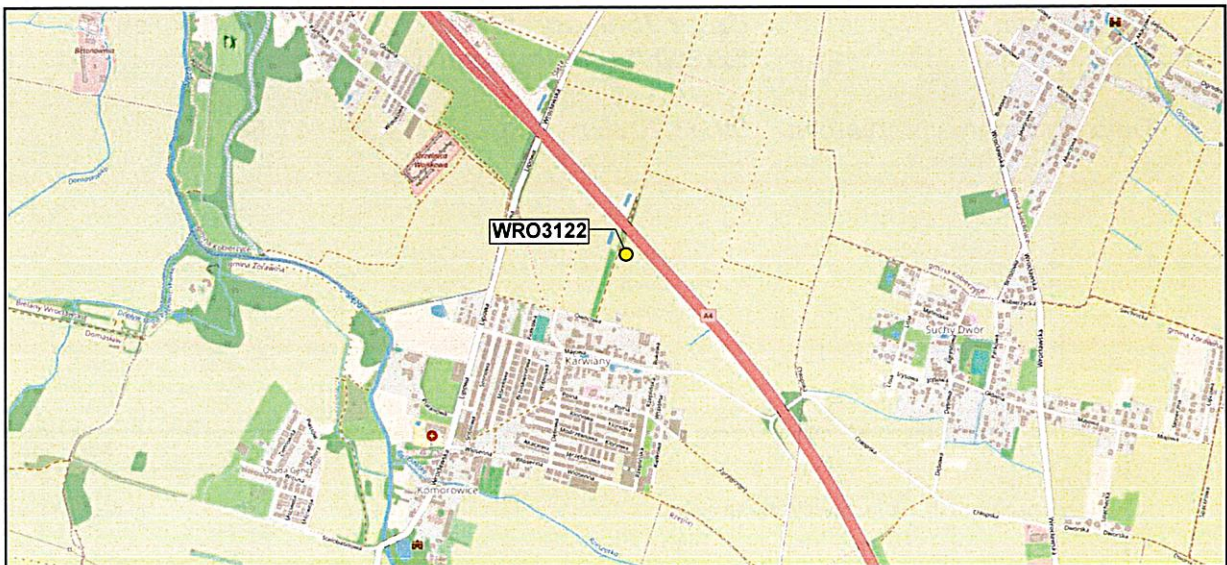
1.3. Nazwa i adres Klienta

P4 Sp. z o.o., ul. Wynalazek 1, 02-677 Warszawa.

1.4. Podstawy opracowania

- a) umowa nr 90-P4-2022,
- b) akty prawne:
 - Ustawa z dnia 27 kwietnia 2001 r. Prawo ochrony środowiska (Dz. U. z 2024 r. poz. 54),
 - Rozporządzenie Ministra Zdrowia z dnia 17 grudnia 2019 r. w sprawie dopuszczalnych poziomów pól elektromagnetycznych w środowisku (Dz. U. z 2019 r. poz. 2448).
 - Rozporządzenie Ministra Klimatu z dnia 17 lutego 2020 r. w sprawie sposobów sprawdzania dotrzymania dopuszczalnych poziomów pól elektromagnetycznych w środowisku (Dz. U. z 2022 r. poz. 2630).

1.5. Miejsce wykonania pomiarów



Nazwa stacji:

Stacja bazowa telefonii komórkowej WRO3122.

Lokalizacja stacji:

dz. nr 75/6, obręb 0007 Karwiany - Komorowice, 52-200 Karwiany, gm. Żórawina.

Współrzędne geograficzne: 51°01'27.85"N, 17°00'44.08"E

Niepewność standardowa U (c) [%]					
Zestaw pomiarowy	Zakres natężenia [V/m]	Częstotliwość			
		80 - 5000 MHz	8 - 13 GHz	15 - 45 GHz	50 - 90 GHz
NBM-520 / EF6091	0,5 ¹ - 1,4	22,1	17,4	23,4	32,5
	1,5 - 40,0	19,8			
	40,1-200	24,8			
Zestaw pomiarowy	Zakres natężenia [V/m]	Częstotliwość			
SRM-3006 / 420M-6G	0,1 - 200	421 MHz - 6 GHz			
		23,2			

¹ Dla wartości < 0,5 V/m przyjmuje się niepewność jak dla zakresu 0,5 – 1,4 V/m.

Dokładność dla pozostałych przyrządów używanych podczas wykonywania pomiarów wynosi:

- dla odbiornika GPS: dokładność wyznaczania współrzędnych geograficznych - < 0,5 s,
- dla termohigrometru:
 - dokładność podawanej wilgotności - ± 2%,
 - dokładność podawanej temperatury - ± 1°C.

2. Informacje o instalacji

2.1. Dane źródeł promieniowania elektromagnetycznego

Informacje o źródłach promieniowania podane przez Zleceniodawcę.

Anteny sektorowe						
Lp.	Antena Producent / Typ	Azymut [°]	Wysokość zawieszenia [m] n.p.t.	Pasma [Mhz]	Zakres tilt min-max [°]	EIRP dla anteny [W]
1	Huawei A03120PA01	0	52	900	2 - 12	16220
				2600	2 - 12	
2	Huawei ADU4518R8	0	52	800	0 - 10	13926
				1800	2 - 12	
				2100	2 - 12	
3	Huawei ADU4518R8	0	52	800	0 - 10	13926
				1800	2 - 12	
				2100	2 - 12	
4	Huawei A03120PA01	120	52	900	2 - 12	16220
				2600	2 - 12	
5	Huawei ADU4518R8	120	52	800	0 - 10	13926
				1800	2 - 12	
				2100	2 - 12	
6	Huawei ADU4518R8	120	52	800	0 - 10	13926
				1800	2 - 12	
				2100	2 - 12	
7	Huawei A03120PA01	240	52	900	2 - 12	16220
				2600	2 - 12	
8	Huawei ADU4518R8	240	52	800	0 - 10	13926
				1800	2 - 12	
				2100	2 - 12	
9	Huawei ADU4518R8	240	52	800	0 - 10	13926
				1800	2 - 12	
				2100	2 - 12	

Antena linii radiowej						
Lp.	Częstotliwość pracy [GHz]	Moc wyjściowa [dBm]	Typ/Producent	Średnica anteny [m]	Azymut [°]	Wysokość zainstalowania [m] n.p.t.
1	80/23	19/25	A23S80S06	0,6	133	49,9

INNE ŹRÓDŁA POLA ELEKTROMAGNETYCZNEGO: Brak innych operatorów.

Opis miejsca zainstalowania urządzeń:

Anteny sektorowe znajdują się na wieży, na wysokości 52 m n.p.t. i skierowane są na azymuty 0°, 120° oraz 240°. Antena linii radiowej znajduje się na wysokości 49,9 m n.p.t. i skierowana jest na azymut 133°. Urządzenia nadawczo-odbiorcze zainstalowano na wieży oraz na poziomie terenu.

1.6. Informacje ogólne o badaniu

Pomiary dotrzymania dopuszczalnych poziomów pól elektromagnetycznych w środowisku wykonane zostały przez pracowników A-CONNECT wzdłuż głównych oraz pomocniczych kierunków pomiarowych, w miejscach dostępnych dla ludności i terenach przeznaczonych pod zabudowę mieszkaniową. We wszystkich pionach, pomiary wykonano w zakresie wysokości od 0,3 do 2,0 m, przyjmując za wynik pomiaru maksymalną zmierzoną wartość chwilową poziomu pola elektrycznego zgodnie z pkt 11. Rozporządzenia Ministra Klimatu z dnia 17 lutego 2020 r. w sprawie sposobów sprawdzania dotrzymania dopuszczalnych poziomów pól elektromagnetycznych w środowisku (Dz. U. z 2022 r. poz. 2630).

1.7. Metoda badawcza

Zastosowano metodę zgodną z wymaganiami załącznika do rozporządzenia Ministra Klimatu z dnia 17 lutego 2020 r. w sprawie sposobów sprawdzania dotrzymania dopuszczalnych poziomów pól elektromagnetycznych w środowisku (Dz. U. z 2022 r. poz. 2630).

1.8. Wyposażenie pomiarowe

Nazwa	Typ	Numer fabryczny	Przeznaczenie
Szerokopasmowy miernik pola	NBM-520	D-0650	Pomiary pola elektromagnetycznego
Sonda pomiarowa pola elektrycznego	EF6091	01065	Pomiary pola elektromagnetycznego
Selektywny miernik pola	SRM-3006	R-0182	Pomiary pola elektromagnetycznego
Sonda pomiarowa pola elektrycznego	420M-6G	G-0505	Pomiary pola elektromagnetycznego
Tester sond pomiarowych	UTEST-7	01/11	Bieżąca kontrola sond i mierników PEM
Termohigrometr	P330	DE68422510	Pomiary wilgotności względnej powietrza Pomiary temperatury powietrza
Dalmierz laserowy	LD 300	0602743310	Pomiar odległości

Mierniki, za pomocą których wykonano pomiary, zostały poddane wzorcowaniu w dniach 09.03.2026 r. (świadectwo nr LWiMP/W/108/26 – NBM-520/EF6091) oraz 24.02.2025 r. (świadectwo nr LWiMP/W/092/25 – SRM-3006/420M-6G) przez Laboratorium Wzorców i Metrologii Pola Elektromagnetycznego Instytutu Telekomunikacji, Teleinformatyki i Akustyki Politechniki Wrocławskiej.

Przed wykonaniem pomiarów mierniki przeszły sprawdzenia poprawności wskazań przeprowadzone z wykorzystaniem urządzenia UTEST- 7, w myśl procedur laboratorium badawczego.

Pomiary wykonano zgodnie z obowiązującą metodyką pomiarową, przepisami prawnymi oraz instrukcją obsługi przyrządów pomiarowych.

1.9. Wyznaczanie niepewności pomiaru

Ocena niepewności następuje według procedury stosowanej w laboratorium i wynosi:

2.2. Warunki emisji podczas badania

Pomiary wykonano przy działającej stacji bazowej w warunkach aktualnego podczas pomiarów obciążenia stacji ruchem telekomunikacyjnym dla średniego pochylenia wiązki anten (tiltu), zgodnie z danymi przedstawionymi w pkt 2.1.

2.3. Tryb pracy instalacji emitującej pole elektromagnetyczne

Stacja bazowa jest aktywna (emituje promieniowanie elektromagnetyczne) przez całą dobę.

2.4. Warunki środowiskowe w czasie wykonywania pomiarów

- Rozpoczęcie pomiarów – temperatura: 18,5°C, wilgotność: 39,7%
- Zakończenie pomiarów – temperatura: 15,5°C, wilgotność: 51,9%
- opady: brak.

3. Przebieg i wyniki pomiarów rozkładu pola wokół źródła

W trakcie badania przedmiotem pomiaru w wybranych pionach pomiarowych było natężenie pola elektrycznego E, natomiast natężenie pola magnetycznego H podlega wyliczeniu analitycznemu zgodnie z pkt 3. Rozporządzenia Ministra Klimatu z dnia 17 lutego 2020 r. w sprawie sposobów sprawdzania dotrzymania dopuszczalnych poziomów pól elektromagnetycznych w środowisku (Dz. U. z 2022 r. poz. 2630). Graniczne wartości natężenia pola elektrycznego oraz pola magnetycznego podano poniżej:

Częstotliwość (f)	Wartość dopuszczalna natężenia pola elektrycznego [V/m]	Wartość dopuszczalna natężenia pola magnetycznego [A/m]
10 MHz – 400 MHz	28	0,073
420 MHz	28	0,073
800 MHz	39	0,103
900 MHz	41	0,109
1800 MHz	58	0,154
2 GHz – 300 GHz	61	0,16

3.1. Wyniki uzyskane w trakcie pomiarów

Uzyskane wyniki pomiarów pola elektrycznego przedstawiono w zamieszczonej poniżej tabeli.

Nr pionu	Opis miejsca pomiaru	Współrzędne geograficzne		E [V/m]	U [V/m]	E + U [V/m]	H [A/m]	WM _E	WM _H	Przekroczenie wartości dopuszczalnej
		[°] N	[°] E							
1	GKP 120°/133° - otoczenie instalacji	51.024263	17.012387	0,7	0,3	1,0	0,003	0,04	0,04	nie przekracza
2	GKP 133°/PKP 120° - otoczenie instalacji	51.023801	17.013103	0,7	0,3	1,0	0,003	0,04	0,04	nie przekracza
3	GKP 133°/PKP 120° - otoczenie instalacji	51.023288	17.013919	0,9	0,4	1,3	0,003	0,05	0,05	nie przekracza
4	GKP 120° - otoczenie instalacji	51.024030	17.013232	0,7	0,3	1,0	0,003	0,04	0,04	nie przekracza
5	GKP 120° - otoczenie instalacji	51.023706	17.013854	0,8	0,4	1,2	0,003	0,04	0,04	nie przekracza
6	GKP 120° - otoczenie instalacji	51.023406	17.014809	1,6	0,6	2,2	0,006	0,08	0,08	nie przekracza
7	PKP 120° - otoczenie instalacji	51.022421	17.015871	2,0	0,8	2,8	0,007	0,10	0,10	nie przekracza
8	GKP 240° - otoczenie instalacji	51.024205	17.011784	0,7	0,3	1,0	0,003	0,04	0,04	nie przekracza
9	GKP 240° - otoczenie instalacji	51.023959	17.011145	0,7	0,3	1,0	0,003	0,04	0,04	nie przekracza

10	GKP 240° - otoczenie instalacji	51.023578	17.010142	1,1	0,5	1,6	0,004	0,06	0,06	nie przekracza
11	GKP 240° - otoczenie instalacji	51.023146	17.008887	1,9	0,8	2,7	0,007	0,10	0,10	nie przekracza
12	GKP 240° - otoczenie instalacji	51.022839	17.007900	2,2	0,9	3,1	0,008	0,11	0,11	nie przekracza
13	PKP 240° - otoczenie instalacji	51.023730	17.007868	1,8	0,7	2,5	0,007	0,09	0,09	nie przekracza
14	PKP 240° - otoczenie instalacji	51.022049	17.008136	1,5	0,6	2,1	0,006	0,08	0,08	nie przekracza
15	PKP 240° - otoczenie instalacji	51.022137	17.009595	1,7	0,7	2,4	0,006	0,09	0,09	nie przekracza
16	PKP 240° - otoczenie instalacji	51.022549	17.010872	1,3	0,6	1,9	0,005	0,07	0,07	nie przekracza
17	PKP 0°/240° - otoczenie instalacji	51.025390	17.009971	0,8	0,4	1,2	0,003	0,04	0,04	nie przekracza
18	GKP 0° - otoczenie instalacji	51.024607	17.012202	0,6	0,3	0,9	0,002	0,03	0,03	nie przekracza
19	GKP 0° - otoczenie instalacji	51.025197	17.012079	0,6	0,3	0,9	0,002	0,03	0,03	nie przekracza
20	GKP 0° - otoczenie instalacji	51.025788	17.012170	1,0	0,4	1,4	0,004	0,05	0,05	nie przekracza
21	GKP 0° - otoczenie instalacji	51.026706	17.012277	1,6	0,6	2,2	0,006	0,08	0,08	nie przekracza
22	GKP 0° - otoczenie instalacji	51.027360	17.012138	1,9	0,8	2,7	0,007	0,10	0,10	nie przekracza
23	PKP 0° - otoczenie instalacji	51.026861	17.010743	1,7	0,7	2,4	0,006	0,09	0,09	nie przekracza
24	PKP 0° - otoczenie instalacji	51.026881	17.013275	1,6	0,6	2,2	0,006	0,08	0,08	nie przekracza
25	GKP 120° - otoczenie instalacji	51.022792	17.016386	2,1	0,8	2,9	0,008	0,10	0,11	nie przekracza
26	PKP 120° - otoczenie instalacji	51.023669	17.016354	1,9	0,8	2,7	0,007	0,10	0,10	nie przekracza
27	PKP 0°/120° - otoczenie instalacji	51.024830	17.014176	0,8	0,4	1,2	0,003	0,04	0,04	nie przekracza

Oznaczenia:

E - zmierzona maksymalna wartość chwilowa natężenia pola elektrycznego.

U - rozszerzona niepewność pomiaru dla współczynnika rozszerzenia $k=2$ (poziom ufności 95%) – $U = k \times U_c$

E + U – wynik pomiaru powiększony o rozszerzoną niepewność pomiaru.

H – wyznaczona wartość natężenia pola magnetycznego z uwzględnieniem rozszerzonej niepewności pomiaru.

WME - wartość wskaźnikowa poziomu oddziaływania pól elektromagnetycznych dla miejsc dostępnych dla ludności lub terenów przeznaczonych pod zabudowę mieszkaniową dla składowej elektrycznej pola.

WMH - wartość wskaźnikowa poziomu oddziaływania pól elektromagnetycznych dla miejsc dostępnych dla ludności lub terenów przeznaczonych pod zabudowę mieszkaniową dla składowej magnetycznej pola.

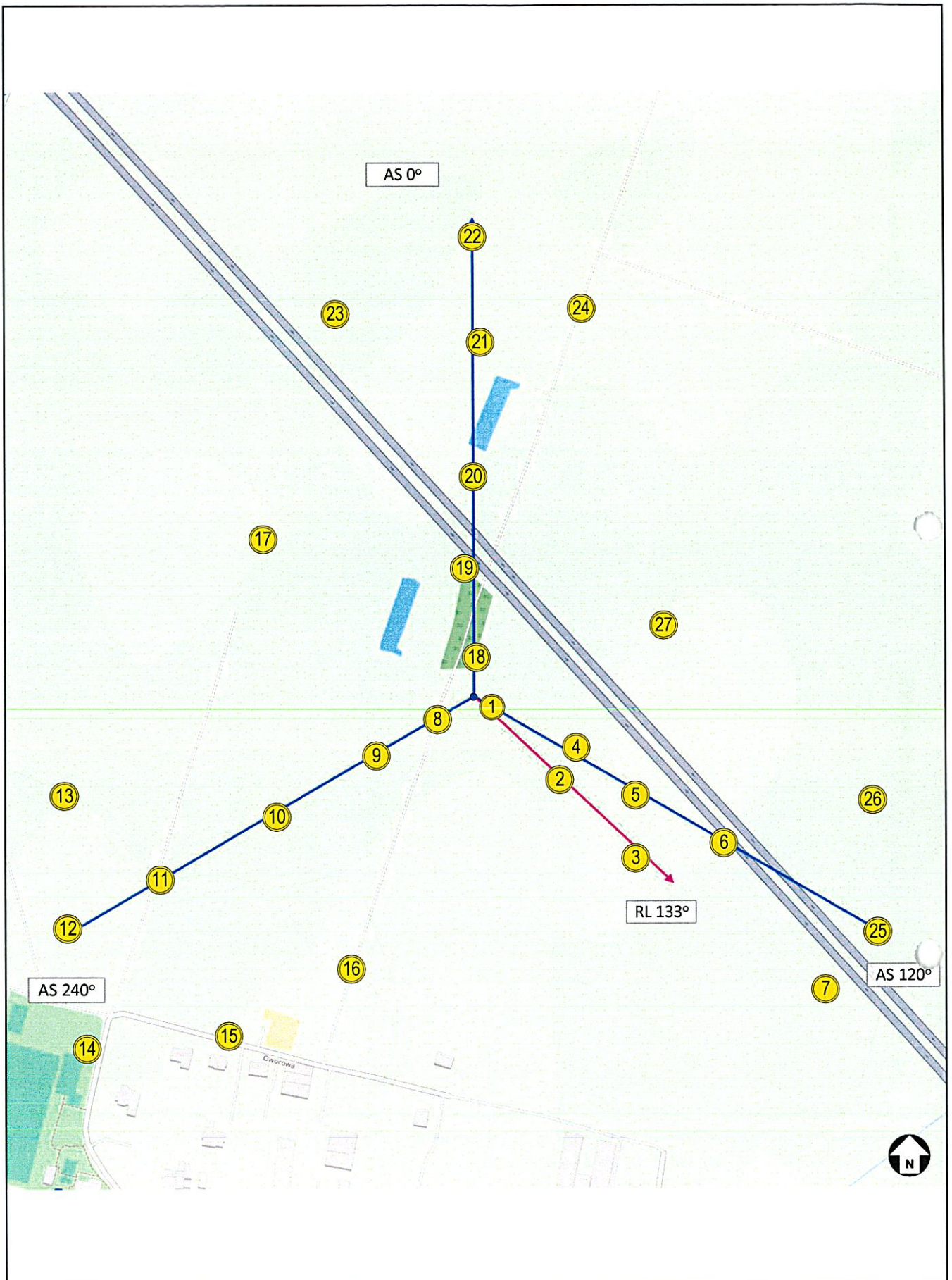
Do wyznaczenia wartości wskaźnikowych poziomu emisji pól elektromagnetycznych przyjęto najbardziej restrykcyjne wartości dopuszczalne natężenia pola elektrycznego (28 V/m) i magnetycznego (0,073 A/m).

GKP - główny kierunek pomiarowy; *PKP* - pomocniczy kierunek pomiarowy; *DPP* – dodatkowy punkt pomiarowy.

3.2. Stwierdzenie zgodności

Stwierdza się, iż na podstawie uzyskanych wyników pomiarów i informacji uzyskanych od Klienta, które są istotne dla ważności wyników, w otoczeniu stacji bazowej telefonii komórkowej **WRO3122** w miejscach dostępnych dla ludności i terenach przeznaczonych pod zabudowę mieszkaniową, w których dokonano pomiaru, nie zostały przekroczone wartości graniczne poziomów pól elektromagnetycznych określonych w Rozporządzeniu Ministra Zdrowia z dnia 17 grudnia 2019 r. w sprawie dopuszczalnych poziomów pól elektromagnetycznych w środowisku (Dz. U. z 2019 r. poz. 2448). Stosowana zasada podejmowania decyzji jest zgodna z punktami 11 i 26 załącznika do Rozporządzenia Ministra Klimatu z dnia 17 lutego 2020 r. (Dz. U. z 2022 r. poz. 2630).

KONIEC TEKSTU SPRAWOZDANIA
SPRAWOZDANIE ZAWIERA PONADTO RYSUNEK O NR 1



Rysunek 1	Obiekt Stacja bazowa WRO3122, dz. nr 75/6, obręb 0007 Karwiany - Komorowice, 52-200 Karwiany, gm. Żórawina				
Podziałka 1:3750	Temat rysunku Rozmieszczenie pionów pomiarowych wokół stacji bazowej				
Wykonał	Anna Garwol-Porosa	Data	2026-03-12	Sprawozdanie nr	P4/79/2026
Sprawdził	Anna Garwol-Porosa	Data	2026-03-12	Sprawa nr	AC/1/2022

