

Nazwa inwestycji	„Wielowariantowa koncepcja budowy drogi powiatowej stanowiącej obejście miejscowości Żórawina”
Lokalizacja inwestycji	województwo dolnośląskie, powiat wrocławski, Gmina Żórawina
Inwestor	 <p>Zarząd Powiatu Wrocławskiego ul. Tadeusza Kościuszki 131 50-440 Wrocław</p>
Jednostka projektowa	 <p>PROWAY Zbigniew Kowalski ul. A. Vivaldiego 56/3, 52-129 Wrocław Adres biura: ul. Serialowa 24/1, 55-040 Bielany Wrocławskie</p> <p>Telefon: 697 917 251 e-mail: biuro@proway.com.pl www.proway.com.pl</p>
Opracowanie	RAPORT ZE SPOTKANIA Z MIESZKAŃCAMI z dnia 27 października 2023 r.

Spis treści

1. Przedmiot inwestycji	3
1.1. Nazwa inwestycji.....	3
1.2. Adres inwestycji	3
1.3. Inwestor	3
1.4. Jednostka projektowa	3
1.5. Cel oraz korzyści z realizacji inwestycji.....	3
1.6. Planowana lokalizacja inwestycji.....	4
1.7. Ogólna charakterystyka przedmiotu projektu.....	4
2. Raport ze spotkania z mieszkańcami	6
2.1. Forma i termin spotkania.....	6
2.2. Uwagi, wnioski i pytania mieszkańców	10
2.3. Relacja fotograficzna.....	11

1. Przedmiot inwestycji

1.1. Nazwa inwestycji

Dokumentacja projektowana obejmuje inwestycję:

„Wielowariantowa koncepcja budowy drogi powiatowej stanowiącej obejście miejscowości Żórawina”

1.2. Adres inwestycji

Inwestycja jest zlokalizowana w województwie dolnośląskim, w powiecie wrocławskim, gminie Żórawina.

1.3. Inwestor

Zarząd Powiatu Wrocławskiego

ul. Tadeusza Kościuszki 131
50-440 Wrocław

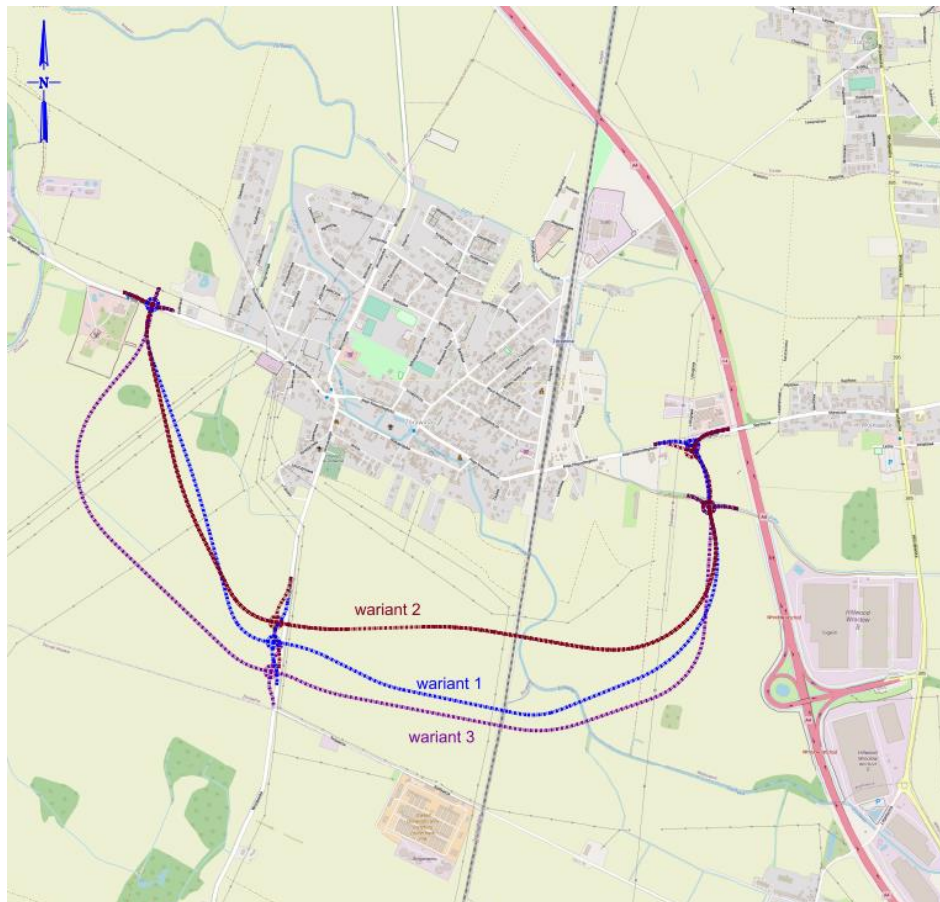
1.4. Jednostka projektowa

Wykonawcą dokumentacji projektowej jest firma PROWAY z siedzibą przy ulicy Antonia Vivaldiego 56/3, 52-129 Wrocław.

1.5. Cel oraz korzyści z realizacji inwestycji

Celem inwestycji jest budowa drogi powiatowej stanowiącej obejście miejscowości Żórawina. Inwestycja wygeneruje korzyści w wymiarze społeczno-gospodarczym. Zwiększy się komfort i bezpieczeństwo wszystkich użytkowników drogi przy zmniejszonym ryzyku powstania kolizji. Inwestycja spowoduje zmniejszenie zagrożenia wszystkich uczestników ruchu, ograniczenie oddziaływań środowiskowych i poprawę jakości życia mieszkańców miejscowości Żórawina.

1.6. Planowana lokalizacja inwestycji



Rys. 1 Plan orientacyjny

1.7. Ogólna charakterystyka przedmiotu projektu

Przebieg przedmiotowej inwestycji rozpoczyna się w pobliżu skrzyżowania ulicy Fiołkowej z drogą powiatową nr 1972D al. Niepodległości, a kończy przy skrzyżowaniu al. Niepodległości z ulicą Usługową. W ramach opracowania zaproponowano trzy warianty dotyczące budowy drogi powiatowej stanowiącej obejście miejscowości Żórawina.

Droga powiatowa w stanie istniejącym posiada nawierzchnię bitumiczną. W większej części miejscowości Żórawina wzdłuż istniejącej drogi znajdują się obustronne chodniki o nienormatywnej szerokości. Nawierzchnia na chodnikach jest niejednorodna i posiada wiele nierówności. Wzdłuż al. Niepodległości zlokalizowane są wiekowe drzewa o rozmiarach pomnikowych, które znajdują się w skrajni jezdni.

Z uwagi na dużą liczbę drzew widoczność w ciągu al. Niepodległości jest bardzo ograniczona, co powoduje powstawanie sytuacji niebezpiecznych dla wszystkich uczestników ruchu, także dla pieszych poruszających się po wąskich chodnikach. W ciągu istniejącej drogi powiatowej występuje wiele spękań nawierzchni i wybojów. Ze względu na bliskość drzew do krawędzi jezdni ograniczona jest skrajnia drogowa.

Wariant 1 budowy drogi powiatowej zakłada budowę czterech rond:

- na początku inwestycji na projektowanym skrzyżowaniu z al. Niepodległości,
- na przecięciu projektowanej trasy drogi powiatowej z ulicą Wrocławską,
- na skrzyżowaniu z ulicą Jaśminową,
- na połączeniu projektowanej drogi powiatowej z istniejącą drogą powiatową nr 1972D,

W miejscu przecięcia projektowaną drogą powiatową linii kolejowej 276 przewiduje się budowę obiektu, a w miejscu przecięcia z istniejącą rzeką Żurawką przewiduje się wykonać obiekt nad ciekami.

Wariant 2 budowy drogi powiatowej podobnie jak wariant 1 zakłada budowę czterech rond:

- na początku inwestycji na projektowanym skrzyżowaniu z al. Niepodległości,
- na przecięciu projektowanej trasy drogi powiatowej z ulicą Wrocławską,
- na skrzyżowaniu z ulicą Jaśminową,
- w miejscu dowiązania do istniejącej drogi powiatowej 1972D

Przecięcie projektowanej drogi z linią kolejową 276 oraz rzeką Żurawką przewiduje się wykonać jako jeden obiekt nad linią kolejową i ciekami.

Wariant 3 budowy drogi powiatowej zakłada budowę czterech rond:

- na początku inwestycji na projektowanym skrzyżowaniu z al. Niepodległości,
- na przecięciu projektowanej trasy drogi powiatowej z ulicą Wrocławską,
- na skrzyżowaniu z ulicą Jaśminową,
- na połączeniu projektowanej drogi powiatowej z istniejącą drogą powiatową nr 1972D,

W miejscu przecięcia projektowaną drogą powiatową linii kolejowej 276 przewiduje się budowę obiektu, a w miejscu przecięcia z istniejącą rzeką Żurawką przewiduje się wykonać obiekt nad ciekami.

Wariant 0 zakłada rozbudowę drogi powiatowej 1972D w istniejącym śladzie. Rozbudowa drogi po istniejącym śladzie wymaga wykupów dużej części działek prywatnych oraz przesunięcia istniejących ogrodzeń, w celu uzyskania wymaganej szerokości pasa drogowego. Z uwagi na istniejące drzewa w ciągu al. Niepodległości szerokość rozbudowanej drogi będzie ograniczona. Wielkość i lokalizacja drzew nadal będzie ograniczać widoczność i powodować ryzyko powstania kolizji wszystkich uczestników ruchu. Wariant 0 obejmuje rozbudowę drogi powiatowej, która przebiega przez centrum miejscowości będącej siedzibą Gminy Żórawina. W centrum miejscowości znajduje się gęsta zabudowa mieszkaniowa i usługowa, a także szkoła podstawowa, przedszkola, żłobki i kościół. Przeniesienie ruchu na obwodnicę projektowaną w wariantach 1, 2 i 3 znacznie poprawiłoby bezpieczeństwo i odciążałoby centrum miejscowości, z którego korzystają wszyscy mieszkańcy Gminy.

Ewentualne rozpatrzenie możliwości rozbudowy drogi powiatowej w wariantach 1, 2 i 3 w stanie istniejącym spowodowałoby brak spełnienia wszystkich wymaganych parametrów, między innymi brak zachowania skrajni drogowej spowodowany istniejącymi drzewami będącymi w skrajni drogowej, brak możliwości zaprojektowania dogodnych rozwiązań w zakresie chodników lub ścieżek rowerowych ze względu na ograniczenia terenowe wynikające z bliskości istniejącej zabudowy, a także brak zapewnienia właściwego poziomu bezpieczeństwa ruchu z uwagi na duże natężenie pojazdów oraz przekraczanie jezdni przez pieszych wynikające z istniejących obiektów użyteczności publicznej (w tym szkoły, przedszkola i żłobek) oraz obiektów usługowych. Założeniem obwodnicy jest przeniesienie ruchu z istniejącej drogi powiatowej przebiegającej przez centrum miejscowości na obwodnicę, co spowoduje przesunięcie generatora hałasu i emisji spalin poza obszar zabudowań. Planowana trasa obwodnicy ma na celu ominięcie centrum miejscowości, gdzie znajduje się gęsta zabudowa mieszkaniowa i usługowa. Takie rozwiązanie wpłynie korzystnie na wszystkich mieszkańców miejscowości Żórawina. Rozwiązanie przeniesienia ruchu poza teren zabudowy jest dużo bardziej bezpieczne w stosunku do obecnego ruchu, który przejeżdża przez centrum miejscowości omijając budynki mieszkalne w niewielkiej odległości.

2. Raport ze spotkania z mieszkańcami

2.1. Forma i termin spotkania

II spotkanie z mieszkańcami dotyczące przedstawienia szczegółowych rozwiązań planowanej drogi odbyło się w dniu 27.10.2023 r. o godz. 17:30 w Gminnym Centrum Kultury w Żórawinie.

W spotkaniu uczestniczyli przedstawiciele Inwestora na czele z Panem Wicestarostą Powiatu Wrocławskiego Panem Andrzejem Szawanem, przedstawicielami Wydziału Dróg i Transportu oraz Wydziału Komunikacji Powiatu Wrocławskiego, a także przedstawiciele Gminy Żórawina na czele z Panem Wójtem Panem Janem Żukowskim.

Spotkanie rozpoczął Pana Starosta, który przywitał zgromadzonych uczestników i omówił cel spotkania. Pan Starosta poinformował, że obecne spotkanie jest drugim z kolei spotkaniem oraz zapowiedział, że dla planowanej inwestycji budowy obwodnicy miejscowości Żórawina planowane są kolejne konsultacje z mieszkańcami w ramach postępu prac projektowych.

I spotkanie z mieszkańcami odbyło się dnia 2 czerwca br. W wyniku pierwszych konsultacji społecznych wpłynęło wiele wniosków mieszkańców dotyczących planowanego przebiegu obwodnicy i zbliżenia trasy do istniejących zabudowań. Na liczne wnioski mieszkańców opracowany został dodatkowy – trzeci wariant trasowania budowy obwodnicy oddalony od zabudowań w miejscowości Żórawina.

Projektant – Pan Zbigniew Kowalski z firmy PROWAY – rozpoczął prezentację multimedialną od omówienia zakresów inwestycji dla wariantów budowy drogi powiatowej nr 1972D oraz przypomnienia informacji, które przedstawione zostały szczegółowo na I spotkaniu z mieszkańcami.

Projektant przedstawił i omówił warianty koncepcji budowy drogi powiatowej stanowiącej obejście miejscowości Żórawina, opisując planowane rozwiązania projektowe oraz cel ich wprowadzenia. Przedstawione zostały różnice pomiędzy zaprezentowanymi wariantami, w szczególności zwracając uwagę na różnicę w odległości od zabudowań dla każdego z wariantów.

Projektant przedstawił prezentowany również na I spotkaniu z mieszkańcami rozkład ruchu na projektowanych wlotach obwodnicy w oparciu o wykonaną analizę ruchu na skrzyżowaniu ulic Wrocławskiej oraz al. Niepodległości, a także przedstawił stan istniejący drogi powiatowej al. Niepodległości, na podstawie którego wariant 0 przedstawiany na I spotkaniu z mieszkańcami obejmujący przebudowę drogi powiatowej al. Niepodległości został odrzucony.

W ramach prezentacji planowanych rozwiązań projektowych przedstawione zostały również przekroje konstrukcyjne – typowy przekrój przez jezdnię z rowami przydrożnymi oraz przekrój przez rondo.

Szczególną uwagę poświęcono omówieniu wykonanej analizy porównawczej wariantów budowy obwodnicy. Przedstawiono zestawienie długości trasy w zależności od planowanego wariantu, porównano odległości planowanych tras od zabudowań, a także omówiono zalety i wady każdego z wariantów.

Projektant wraz z przedstawicielami Starostwa Powiatu Wrocławskiego udzielili odpowiedzi na wszystkie stawiane przez zainteresowanych mieszkańców pytania. Na spotkaniu została sporządzona lista obecności wszystkich uczestników oraz notowane były wszelkie uwagi, wnioski

oraz elementy, na które mieszkańcy zwracali uwagę. Na ich podstawie sporządzony został niniejszy protokół.

Mieszkańcy nieruchomości zlokalizowanych przy al. Niepodległości wyrazili swoje poparcie dla budowy obwodnicy, ponieważ takie rozwiązanie polepszyłoby komfort życia mieszkańców, a przeniesienie ruchu ciężkiego z centrum miejscowości na obwodnicę zwiększyłoby ich bezpieczeństwo. Mieszkańcy oświadczyli, że proponowana obwodnica rozwiązałaby wiele problemów, które w przypadku rozbudowy drogi w istniejącym śladzie, nie są możliwe do zmiany. Mieszkańcy wskazywali, że występujące na drodze natężenie ruchu powoduje duże niebezpieczeństwo ruchu drogowego, w szczególności na przejściach dla pieszych, a także skrzyżowaniach i zjazdach. Uczestnicy zwracali uwagę również na duże natężenie hałasu generowanego przez ruch drogowy przebiegający przez centrum miejscowości w bliskiej odległości od zabudowań mieszkalnych, przylegających do drogi.

Mieszkańcy osiedla Żórawina zlokalizowanego w północno – zachodniej części miejscowości wyrazili swoje wątpliwości do tras zaproponowanych wariantów budowy obwodnicy miejscowości Żórawina. Mieszkańcy osiedla zaproponowali, aby trasa obwodnicy obejmowała swoim zakresem również ich osiedle, aby zwiększyć również ich bezpieczeństwo. Pani Dyrektor Joanna Pisarska wyjaśniła, że wydłużenie obwodnicy o dodatkowy odcinek około 3 km wygenerowałoby dodatkowe koszty, które w przypadku zaprezentowanych wariantów są już i tak bardzo wysokie. Wydłużenie odcinka spowodowałoby brak możliwości realizacji takiej inwestycji z uwagi na zbyt wysokie koszty. Pan Starosta wspomniał, że w najbliższym miesiącu zostanie wprowadzona nowa docelowa organizacja ruchu polegająca na wprowadzeniu dodatkowego oznakowania odcinka przy osiedlu Żórawina. Pani Dyrektor wyjaśniła, że zaplanowane są również prace przy istniejącym wyniesionym przejściu dla pieszych polegające na jego podwyższeniu. Powiat Wrocławski na wniosek mieszkańców planuje wykonać również poprawę nawierzchni na zjeździe przy osiedlu Żórawina, a w przyszłości przeanalizuje ustawienie w ramach organizacji ruchu wyświetlaczy zniechęcających kierowców do szybkiej jazdy. Odcinek al. Niepodległości, który znajduje się w pobliżu osiedla Żórawina przebiega przez tereny, gdzie nie występuje gęsta zabudowa mieszkalna i usługowa, a istniejąca zabudowa zlokalizowana jest w dalszej odległości od drogi, niż w przypadku centrum miejscowości. Z uwagi na powyższe możliwa jest rozbudowa drogi z jej poszerzeniem, wykonaniem zatok autobusowych oraz chodników, wykonaniem ścieżki pieszo rowerowej oraz elementów uspokojenia ruchu drogowego bez konieczności prowadzenia drogi nowym śladem.

Mieszkańcy osiedla Żórawina zgłaszali w czasie spotkania, że wnioskowali o możliwość wykonania chodnika od ich osiedla od skrzyżowania z ulicą Oławską do centrum miejscowości Żórawina. Pan Starosta wyraził poparcie dla proponowanego rozwiązania oraz wyjaśnił, że jest to inwestycja, która mogłaby zostać wykonana w przyszłości w ramach programu bezpieczna droga. Pan Starosta wspomniał, że Gmina może wnioskować z projektami do ww. programu oraz, że w ramach zakończonej edycji tego programu wykonali w gminie Żórawina inwestycji na kwotę 4,5 mln zł, z czego 3 mln zł zostały przeznaczone właśnie na chodniki. Pan Starosta wyjaśnił, że w ramach programu bezpieczna droga Starostwo Powiatowe dokłada 50% kwoty realizacji inwestycji.

Mieszkańcy pytali o możliwość podzielenia inwestycji na dwie części, uwzględniając w projekcie obejścia miejscowości Żórawina również osiedle Żórawina. Pan Starosta odpowiedział, że planowana obwodnica w przedstawionym zakresie stanowi duże obciążenie finansowe dla budżetu Powiatu Wrocławskiego. Zazwyczaj inwestycje o podobnym charakterze realizowane są

w zakresie Dróg Wojewódzkich lub Dróg Krajowych. Planowana inwestycja realizowana przez Powiat jest rzadko spotykana w skali całego kraju. Trasa obwodnicy ma na celu ominięcie ścisłego centrum miejscowości, gdzie występuje gęsta zabudowa mieszkaniowa i usługowa. Przebieg obwodnicy obejmuje obejście miejscowości Żórawina w zakresie, gdzie rozbudowa drogi w stanie istniejącym nie umożliwi spełnienia wszystkich wymaganych parametrów, między innymi przez istniejące drzewa będące w skrajni drogowej. Pan Starosta wyjaśnił, że alternatywnym rozwiązaniem dla budowy obwodnicy jest wykonanie remontu wzdłuż al. Niepodległości, jednak z uwagi na poprawę bezpieczeństwa mieszkańców zaplanowano przeniesienie ciężkiego ruchu który przejeżdża przez centrum miejscowości omijając budynki mieszkalne w niewielkiej odległości na obwodnicę, poza teren zabudowy. Odcinek drogi powiatowej w pobliżu osiedla Żórawina umożliwi rozbudowę drogi przy zachowaniu odpowiednich parametrów bezpieczeństwa ruchu.

Uczestnicy spotkania pytali również o możliwość wpięcia planowanej obwodnicy do węzła autostrady A-4 Wrocław Wschód, zamiast połączenia z al. Niepodległości w kierunku miejscowości Wojkowice. Pan Starosta wspomniał, że w dniu II spotkania z mieszkańcami odbył rozmowę z Dyrektorem Generalnej Dyrekcji Dróg Krajowych i Autostrad podczas której rozmawiali między innymi o możliwości połączenia pomiędzy węzłem Wrocław Wschód – Magnice. Dyrektor Generalnej Dyrekcji Dróg Krajowych i Autostrad nie odrzucił możliwości realizacji takiej inwestycji, jednak zaznaczył, że jej realizacja byłaby możliwa dopiero po zakończeniu planowanej przebudowy autostrady A-4. Pan Starosta podkreślił, że możliwość realizacji takiego zadania jest bardzo odległa w czasie. Do realizacji takiej inwestycji niezbędna byłaby współpraca i wsparcie gmin, na terenie których realizowana byłaby przedmiotowa inwestycja – Gminy Kobierzyce i Gminy Żórawina, ponieważ Powiat sam nie jest w stanie wywalczyć takiej inwestycji.

Pan Wójt wskazał wątpliwości związane z przepustowością dróg wyższej klasy w miejscowości Wojkowice. Projektant wyjaśnił, że zakres inwestycji oraz przedmiot spotkania z mieszkańcami dotyczy obwodnicy Żórawiny, która nie będzie miała wpływu na drogi klasy wyższej.

Kilka pytań dotyczyło możliwości przejścia planowaną obwodnicą pod/nad autostradą A-4. Pani Dyrektor wyjaśniła, że przejście obwodnicą pod autostradą A-4 wiązałoby się z budową wiaduktu na przecięciu z autostradą A-4, co powodowałoby ogromne koszty inwestycji, niewspółmierne z resztą zadania. Projektant wyjaśnił również, że dokumentacja włączenia do drogi wojewódzkiej oraz przejście projektowaną obwodnicą przez autostradę A4 musiałaby zostać uzgodniona z Generalną Dyrekcją Dróg Krajowych i Autostrad. Takie uzgodnienie powodowałoby znaczne wydłużenie czasu postępowania administracyjnego, ponieważ w związku z planowaną rozbudową autostrady A4 uzgadnianie dokumentacji projektowej na ww. odcinku mogłoby zostać odłożone w czasie do momentu uzyskania wszelkich niezbędnych decyzji dla projektu rozbudowy autostrady przez Generalną Dyrekcją Dróg Krajowych i Autostrad. W takim przypadku projekt planowanej obwodnicy oraz jego realizacja zostałyby znacznie odłożone w czasie, a co za tym idzie szansa na realizację obwodnicy mogłaby zostać bezpowrotnie utracona.

Uczestnicy spotkania pytali również o to, który z planowanych wariantów jest najbardziej prawdopodobny. Projektant wytłumaczył, że wybór wariantu jest uzależniony od analizy wielokryterialnej, której celem jest wybór wariantu najkorzystniejszego z punktu widzenia kryteriów o charakterze transportowym, środowiskowym, ekonomicznym i społecznym. Projektant podkreślił, że czynnik społeczny jest czynnikiem bardzo istotnym. Wybór wariantu uzależniony jest również od decyzji o środowiskowych uwarunkowaniach oraz zapisów w niej

zawartych. Projektant wyjaśnił, że do wniosku o decyzję o środowiskowych uwarunkowaniach dołącza się proponowany przez Projektanta wariant.

Mieszkańcy pytali w jaki sposób zamierza się zachęcić kierowców do korzystania z obwodnicy zamiast poruszania się po stanie istniejącym al. Niepodległości, gdzie droga jest prawie o połowę krótsza. Projektant wytłumaczył, że planowana obwodnica będzie posiadała dużo lepsze parametry niż droga w stanie istniejącym, dzięki czemu przejazd mimo dłuższego odcinka, poza terenem gęstej zabudowy będzie odbywał się szybciej przy większym komforcie i bezpieczeństwie. Pani Dyrektor wyjaśniła, że aby zachęcić użytkowników drogi do korzystania z obwodnicy, w ciągu al. Niepodległości jest możliwość zaprojektowania zawężeń jezdni, zastosowanie szykan, progów zwalniających oraz innych elementów docelowej organizacji ruchu, które poprawią bezpieczeństwo w ciągu drogi powiatowej, spowodują uspokojenie ruchu oraz zachęcą większą część kierowców do korzystania z obwodnicy miejscowości. Projektant podkreślił, że projekt obwodnicy zwiększy bezpieczeństwo wszystkich uczestników ruchu drogowego, w tym pieszych oraz rowerzystów, w przeciwieństwie do rozbudowy drogi w istniejącym śladzie. W miejscu przecięcia planowaną trasą obwodnicy z linią kolejową nr 276 przewiduje się budowę obiektu nad koleją, dzięki czemu przejazd pojazdów przez torowisko będzie bezkolizyjny. Takie rozwiązanie zapewni użytkownikom drogi bezpieczeństwo oraz wykluczy wydłużenie czasu przejazdu w przypadku zamknięcia przejazdu kolejowo - drogowego.

Uczestnicy spotkania wspominali o składanych wnioskach na wykonanie ciągów pieszo jezdnych oraz ścieżek rowerowych wzdłuż al. Niepodległości. Pani Dyrektor wyjaśniła, że podobnie jak w przypadku zachęcenia kierujących do korzystania z obwodnicy poprzez elementy stałej organizacji ruchu oraz zawężenia jezdni, ruch w ciągu al. Niepodległości zostanie uspokojony. Budowa obwodnicy spowoduje przeniesienie ruchu ciężkiego z centrum miejscowości, co umożliwi bezpieczniejsze poruszanie się rowerzystów po al. Niepodległości.

Pan Wójt skierował swoje pytanie dotyczące powstania ścieżki rowerowej na odcinku Żórawina – Wrocław. Pan Starosta wyjaśnił, że projekt na ww. odcinek ścieżki rowerowej jest gotowy, a jego realizacja będzie podzielona na odcinki. Pan Starosta wytłumaczył, że inwestycja oczekuje na zebranie środków, ponieważ realizacja całego zadania wyniesie ok. 50 mln zł. Pan Starosta podkreślił, że w obecnej kadencji Starostwo Powiatowe zainwestowało ponad 30 mln zł na realizację w Gminie Żórawina.

Mieszkańcy pytali czy w związku z odległym terminem realizacji budowy planowanej obwodnicy Starostwo Powiatowe zamierza poprawić stan istniejący nawierzchni w ciągu al. Niepodległości. Pan Starosta zadeklarował, że niezależnie od planów budowy obwodnicy, w przyszłym roku zostanie wykonany remont nawierzchni na al. Niepodległości. Zaplanowano wykonanie cichej nawierzchni poprzez wykonanie nakładki zawierającej specjalne domieszki, która ma na celu redukcję hałasu oraz poprawę bezpieczeństwa użytkowników.

Pan Starosta wyjaśnił, że przebudowa al. Niepodległości po śladzie istniejącym była analizowana przez Starostwo Powiatowe przez ponad pół roku. Pan Starosta podkreślił brak możliwości rozbudowy al. Niepodległości, z uwagi na znajdujące się wzdłuż al. Niepodległości wiekowe drzewa o rozmiarach pomnikowych, których wycinka nie jest możliwa, z uwagi na stanowisko Konserwatora Zabytków. Na terenie przyległych działek istniejącej drogi powiatowej al. Niepodległości występują zabytki nieruchome wpisane do rejestru zabytków i ujęte w wojewódzkiej ewidencji zabytków i obiekty dóbr kultury współczesnej – między innymi kościół pom. Św. Trójcy wraz z fosą, od którego należałoby utrzymać określoną odległość, co jak

wytłumaczył Pan Starosta wiązałoby się z wyburzeniami oraz przejęciem nieruchomości po przeciwnej stronie kościoła, aż do strefy szkolnej, co generowałoby duże koszty społeczne.

Wątpliwość wśród mieszkańców wzbudził również rozwój miejscowości Żórawina w kierunku południowym – czy teren po powstaniu obwodnicy będzie nadal atrakcyjny. Kolejną wątpliwość stanowiło czy mieszkańcy, którzy obecnie mają widok z domów na pola, w przyszłości będą widzieć wyłącznie obwodnicę oraz wysokie nasypy. Pani Dyrektor w odpowiedzi na wymienione wątpliwości wspomniała, że wariant 3 budowy obwodnicy jest znacznie oddalony od zabudowań miejscowości Żórawina, a więc mieszkańcy nie będą mieć pod oknami obwodnicy. Wzdłuż obwodnicy zaplanowane będą nasadzenia, co spowoduje odgródzenie ruchu na obwodnicy od terenów przyległych oraz nie umniejszy ich atrakcyjności. Pan Starosta wyjaśnił, że w miejscu planowanej trasy obwodnicy nie ma obowiązującego miejscowego planu zagospodarowania terenu, więc tereny w pobliżu obwodnicy mogą być w przyszłości atrakcyjne pod rozbudowę oraz powstawanie stref przemysłowych. Mieszkańcy zwrócili uwagę, że przeniesienie ruchu na obwodnicę oraz oddalenie go od zabudowań o kilkaset metrów jest dużo bardziej bezpieczne w stosunku do obecnego ruchu ciężkiego, który przejeżdża przez centrum miejscowości omijając budynki mieszkalne w niewielkiej odległości.

Padło również pytanie o czas trwania projektu planowanej obwodnicy. Projektant odpowiedział, że zakresem obecnego opracowania jest Program Funkcjonalno - Użytkowy, który jest koncepcją wraz z uzyskaniem Decyzji o środowiskowych uwarunkowaniach. Zakończenie tego etapu planowane jest na rok 2024. Projektant poinformował, że po uzyskaniu Decyzji o środowiskowych uwarunkowaniach można rozpocząć procedurę zaprojektuj i wybuduj, która umożliwi dość szybką realizację zadania, ponieważ generalny wykonawca realizuje roboty budowlane według wykonanego przez siebie projektu.

Uczestnicy spotkania zapytali kto wybierze ostateczny wariant budowy obwodnicy. Pan Starosta wyjaśnił, że wybór wariantu zależeć będzie od mieszkańców, dlatego organizowane są spotkania konsultacyjne z mieszkańcami, żeby zebrać wnioski i wspólnie wybrać najlepsze i najbardziej optymalne rozwiązanie. Po I spotkaniu z mieszkańcami opracowany został dodatkowy wariant budowy obwodnicy uwzględniający wnioski mieszkańców, aby planowana obwodnica została oddalona od zabudowań. Spotkanie potwierdziło, że bardzo potrzebne i wskazane są tego typu rozmowy z mieszkańcami podczas fazy projektowania.

2.2. Uwagi, wnioski i pytania mieszkańców

2.3. Relacja fotograficzna



Raport został opracowany przez biuro projektowe:



PROWAY Zbigniew Kowalski

ul. A. Vivaldiego 56/3, 52-129 Wrocław

Adres biura: ul. Serialowa 24/1, 55-040 Bielany Wrocławskie

Telefon: 697 917 251

biuro@proway.com.pl

www.proway.com.pl