

Poznań, 2022.10.11

Prowadzący instalację:

P4 Sp. z o. o.
ul. Wynałazek 1
02 – 677 Warszawa

Adres do korespondencji:

P4 Sp. z o. o.
ul. Roosevelta 18,
60-829 Poznań

BR	KA	DT	ZZK	FK	GN
PCPR	STAROSTWO POWIATOWE WE WROCŁAWIU				AB
PRK	14-10-2022				IN
WO					ZP
WPS	L. dz. 51561, zał.				KM
FR	BHP	EKS	BS	ORP	OS

Starostwo Powiatowe we Wrocławiu

Wydział Ochrony Środowiska

P. Knygaiecho - do zał
17.10.22

dotyczy stacji bazowej telefonii komórkowej operatora P4 Sp. z o. o. WRO3062

Na podstawie art. 152 ust. 6 ust. 1 lit c) ustawy z dnia 27 kwietnia 2001 r. Prawo ochrony środowiska (t.j. Dz. U. z 2020 r. poz. 1219 z późn. zm.) zwanej dalej w skrócie POŚ a także zgodnie z wymogami Rozporządzenie Ministra Środowiska z dnia 2 lipca 2010 r. w sprawie rodzajów instalacji, których eksploatacja wymaga zgłoszenia (t.j. Dz. U. z 2019 r. poz. 1510)

P4 Sp. z o. o. z siedzibą w Warszawie przedkłada organowi właściwemu do przyjęcia zgłoszenia informacje o zmianie w zakresie danych lub informacji, o których mowa w art. 152 ust. 2 POŚ dotyczących instalacji wytwarzających pole elektromagnetyczne:

55-002 Gajków, Wrocławska 9, dz. nr 24/4, gm. Czernica, pow. wrocławski

P4 sp. z o.o. przedkłada informację o zmianach w instalacji z wykorzystaniem formularza będącego załącznikiem do Rozporządzenia Ministra Środowiska z dnia 2 lipca 2010 r. w sprawie zgłoszenia instalacji wytwarzających pola elektromagnetyczne (Dz. U. Nr 130, poz. 879), które utraciło moc (obowiązywało do dnia 1 stycznia 2021 roku), podkreślając, iż czyni to, pomimo brak obowiązku, aby zakres zmian był czytelny dla organu.

Załączniki:

- 1) formularz aktualizacyjny instalacji;
- 2) odpis dokumentu pełnomocnictwa wraz potwierdzeniem uiszczenia opłaty skarbowej od jego złożenia.

Z poważaniem

Jarosław Minc

(22) 319 48 17

kom. 790004089

AKTUALIZACJA DANYCH INSTALACJI PO WPROWADZENIU ZMIANY NIEISTOTNEJ**I. Wypełnia podmiot prowadzący instalację dokonujący jej zgłoszenia**

1. Nazwa i adres organu ochrony środowiska właściwego do przyjęcia zgłoszenia

Starostwo Powiatowe we Wrocławiu
Wydział Ochrony Środowiska
ul. T. Kościuszki 131, 50-440 Wrocław

2. Nazwa instalacji zgodna z nazewnictwem stosowanym przez prowadzącego instalację

WRO3062 (zgłoszenie nr 4)

3. Określenie nazw jednostek terytorialnych (gmin, powiatów i województw), na których terenie znajduje się instalacja, wraz z podaniem symboli NTS jednostek terytorialnych, na których terenie znajduje się instalacja.
woj. DOLNOŚLĄSKIE 2.5.02 (TERYT: 02) (KTS: 10030200000000), pow. wrocławski 4.5.02.04.23 (TERYT: 0223) (KTS: 10030210423000), gm. Czernica 5.5.02.04.23.01.2 (TERYT: 0223012) (KTS: 10030210423012)

4. Oznaczenie prowadzącego instalację, jego adres zamieszkania lub siedziby

P4 Sp. z o.o., ul Wynałazek 1, 02-677 Warszawa

5. Adres zakładu, na którego terenie prowadzona jest eksploatacja instalacji

55-002 Gajków, Wrocławska 9, dz. nr 24/4, gm. Czernica, pow. wrocławski

6. Rodzaj instalacji zgodnie z załącznikiem nr 2 rozporządzenia Ministra Środowiska z dnia 2 lipca 2010r. w sprawie zgłoszenia instalacji wytwarzających pola elektromagnetyczne (Dz. U. nr 130, poz. 879).

Instalacja radiokomunikacyjna, której moc promieniowana izotropowo wynosi nie mniej niż 15W, emitująca pola elektromagnetyczne o częstotliwościach od 30 kHz do 300 GHz.

7. Rodzaj i zakres prowadzonej działalności, w tym wielkość produkcji lub wielkość świadczonych usług.

Usługi telekomunikacyjne bez prowadzenia produkcji. Wielkość świadczonych usług: usługi telekomunikacyjne dla ilości do 2000 użytkowników jednocześnie.

8. Czas funkcjonowania instalacji (dni tygodnia i godziny): Wszystkie dni tygodnia, 24 godziny na dobę.

9. Emisja pola elektromagnetycznego o równoważnych mocach promieniowanych izotropowo (EIRP) poszczególnych anten:

Antena Sektorowa 11_GHT: 11727W

Antena Sektorowa 12_LV: 13481W

Antena Sektorowa 13_HNV: 13481W

Antena Sektorowa 21_GHT: 11727W

Antena Sektorowa 22_LV: 13481W

Antena Sektorowa 23_HNV: 13481W

Antena Sektorowa 31_HT: 11727W

Antena Sektorowa 32_DLV: 13481W

Antena Sektorowa 33_HNV: 13481W

Antena Sektorowa 41_GHT: 11727W

Antena Sektorowa 42_LV: 13481W

Antena Sektorowa 43_HNV: 13481W

Radiolinia RL1: 10455W

Radiolinia RL2: 1778W

Radiolinia RL3: 8913W

Radiolinia RL4: 1549W

Radiolinia RL5: 8913W

10. Opis stosowanych metod ograniczenia emisji

Instalacja ogranicza wielkość emisji w sposób automatyczny do wartości nie większych niż niezbędne do zapewnienia obsługi użytkowników sieci. Metoda zgodna z zasadą działania systemu telefonii komórkowej określona odpowiednimi normami.

11. Informacja czy stopień ograniczenia wielkości emisji jest zgodny z obowiązującymi przepisami

Konstrukcja stacji ogranicza wielkość emisji, tak że obowiązujące przepisy i normy dotyczące pól elektromagnetycznych są zachowane.

12. Szczegółowe dane odpowiednio do rodzaju instalacji zgodnie z wymaganiami określonymi w załączniku 2 do rozporządzenia, które utraciło moc dnia 1 stycznia 2021 roku.

LP 1. Współrzędne geograficzne anten instalacji:

Antena Sektorowa 11_GHT: (17°11'33.6"E, 51°03'57.2"N)

Antena Sektorowa 12_LV: (17°11'33.6"E, 51°03'57.2"N)

Antena Sektorowa 13_HNV: (17°11'33.6"E, 51°03'57.2"N)

Antena Sektorowa 21_GHT: (17°11'33.6"E, 51°03'57.2"N)

Antena Sektorowa 22_LV: (17°11'33.6"E, 51°03'57.2"N)

Antena Sektorowa 23_HNV: (17°11'33.6"E, 51°03'57.2"N)

Antena Sektorowa 31_HT: (17°11'33.6"E, 51°03'57.2"N)

Antena Sektorowa 32_DLV: (17°11'33.6"E, 51°03'57.2"N)


Antena Sektorowa 33_HNV: (17°11'33.6"E, 51°03'57.2"N)

Antena Sektorowa 41_GHT: (17°11'33.6"E, 51°03'57.2"N)

Antena Sektorowa 42_LV: (17°11'33.6"E, 51°03'57.2"N)

Antena Sektorowa 43_HNV: (17°11'33.6"E, 51°03'57.2"N)

	<p>Radiolinia RL1: (17°11'33.6"E,51°03'57.2"N) Radiolinia RL2: (17°11'33.6"E,51°03'57.2"N) Radiolinia RL3: (17°11'33.6"E,51°03'57.2"N) Radiolinia RL4: (17°11'33.6"E,51°03'57.2"N) Radiolinia RL5: (17°11'33.6"E,51°03'57.2"N)</p>
LP 2.	<p>Częstotliwość pracy instalacji: 800MHz,900MHz,1800MHz,2100MHz,2600MHz,23GHz,32GHz,80GHz</p>
LP 3.	<p>Wysokość środków elektrycznych anten nad poziomem terenu: Antena Sektorowa 11_GHT: 50,00m Antena Sektorowa 12_LV: 50,60m Antena Sektorowa 13_HNV: 50,60m Antena Sektorowa 21_GHT: 50,00m Antena Sektorowa 22_LV: 50,60m Antena Sektorowa 23_HNV: 50,60m Antena Sektorowa 31_HT: 50,00m Antena Sektorowa 32_DLV: 50,60m Antena Sektorowa 33_HNV: 50,60m Antena Sektorowa 41_GHT: 50,00m Antena Sektorowa 42_LV: 50,60m Antena Sektorowa 43_HNV: 50,60m Radiolinia RL1: 48,00m Radiolinia RL2: 47,40m Radiolinia RL3: 48,00m Radiolinia RL4: 47,40m Radiolinia RL5: 47,20m</p>
LP 4.	<p>Emisja pola elektromagnetycznego o równoważnych mocach promieniowanych izotropowo (EIRP) poszczególnych anten: Antena Sektorowa 11_GHT: 11727W Antena Sektorowa 12_LV: 13481W Antena Sektorowa 13_HNV: 13481W Antena Sektorowa 21_GHT: 11727W Antena Sektorowa 22_LV: 13481W Antena Sektorowa 23_HNV: 13481W Antena Sektorowa 31_HT: 11727W Antena Sektorowa 32_DLV: 13481W Antena Sektorowa 33_HNV: 13481W Antena Sektorowa 41_GHT: 11727W Antena Sektorowa 42_LV: 13481W Antena Sektorowa 43_HNV: 13481W Radiolinia RL1: 10455W Radiolinia RL2: 1778W Radiolinia RL3: 8913W Radiolinia RL4: 1549W Radiolinia RL5: 8913W</p>
LP 5.	<p>Zakresy azymutów i kątów pochylenia osi głównych wiązek promieniowania poszczególnych anten Instalacji: Antena Sektorowa 11_GHT: azymut 40°, pochylenie 0-10° (900MHz), pochylenie 0-10° (2600MHz) Antena Sektorowa 12_LV: azymut 40°, pochylenie 0-12° (800MHz), pochylenie 2-12° (1800MHz), pochylenie 2-12° (2100MHz) Antena Sektorowa 13_HNV: azymut 40°, pochylenie 0-12° (800MHz), pochylenie 2-12° (1800MHz), pochylenie 2-12° (2100MHz) Antena Sektorowa 21_GHT: azymut 130°, pochylenie 0-10° (900MHz), pochylenie 0-10° (2600MHz) Antena Sektorowa 22_LV: azymut 130°, pochylenie 0-12° (800MHz), pochylenie 2-12° (1800MHz), pochylenie 2-12° (2100MHz) Antena Sektorowa 23_HNV: azymut 130°, pochylenie 0-12° (800MHz), pochylenie 2-12° (1800MHz), pochylenie 2-12° (2100MHz) Antena Sektorowa 31_HT: azymut 220°, pochylenie 0-10° (900MHz), pochylenie 0-10° (2600MHz) Antena Sektorowa 32_DLV: azymut 220°, pochylenie 0-12° (800MHz), pochylenie 2-12° (1800MHz), pochylenie 2-12° (2100MHz) Antena Sektorowa 33_HNV: azymut 220°, pochylenie 0-12° (800MHz), pochylenie 2-12° (1800MHz), pochylenie 2-12° (2100MHz) Antena Sektorowa 41_GHT: azymut 310°, pochylenie 0-10° (900MHz), pochylenie 0-10° (2600MHz) Antena Sektorowa 42_LV: azymut 310°, pochylenie 0-12° (800MHz), pochylenie 2-12° (1800MHz), pochylenie 2-12° (2100MHz) Antena Sektorowa 43_HNV: azymut 310°, pochylenie 0-12° (800MHz), pochylenie 2-12° (1800MHz),</p>

	<p>pochylenie 2-12° (2100MHz) Radiolinia RL1: azymut 58° Radiolinia RL2: azymut 62° Radiolinia RL3: azymut 73° Radiolinia RL4: azymut 73° Radiolinia RL5: azymut 322°</p>	
LP 6.	<p>Niniejsza instalacja radiokomunikacyjna nie zalicza się do przedsięwzięć, o których mowa w przepisach wydanych na podstawie art. 60 ustawy z dnia 3 października 2008 r. o udostępnianiu informacji o środowisku i jego ochronie, udziale społeczeństwa w ochronie środowiska oraz o ocenach oddziaływania na środowisko – podobnie jak każda inna instalacja radiokomunikacyjna (co jest skutkiem uchylecia ze skutkiem od dnia 4 czerwca 2022 roku przepisów § 2 ust. 1 pkt 7) oraz § 3 ust. 1 pkt 8) rozporządzenia w sprawie przedsięwzięć mogących znacząco oddziaływać na środowisko, na podstawie rozporządzenia Rady Ministrów z dnia 5 maja 2022r. zmieniającego rozporządzenie w sprawie przedsięwzięć mogących znacząco oddziaływać na środowisko; Dz. U. 2022 poz. 1071 z dnia 20 maja 2022r.)</p>	
LP 7.	<p>Sprawozdanie z wykonanych pomiarów poziomów pól elektromagnetycznych, o których mowa w art. 122a ust. 1 pkt 1) Prawa ochrony środowiska – jako załącznik.</p>	
<p>13. Miejscowość, data: Poznań, 2022-10-11 Imię i nazwisko osoby reprezentującej prowadzącego instalację: Jarosław Minc Podpis: </p>		
<p>II. Wypełnia organ ochrony środowiska przyjmujący zgłoszenie</p>		
<p>Data zarejestrowania zgłoszenia ... 16.10.2022</p>		<p>Numer zgłoszenia SP-OS. 6221.57.2022. AK</p>



AB 1571

SOLDI

SOLDI s.c. Robert Klocek, Leszek Duda
ul. Bieżanowska 22
30-812 Kraków

Sprawozdanie nr 388/2022/OS/03

Sprawozdanie z badania natężenia pól elektromagnetycznych
wykonanych w środowisku

Miejsce wykonania badania:

(dane uzyskane od klienta)

WRO3062

Gajków, ul. Wrocławska 9, dz. nr 24/4
pow. wrocławski, woj. dolnośląskie

Współrzędne geograficzne:

51°03'57.21"N, 17°11'33.59"E

Data wykonania badania:

06.10.2022 r.

Data wydania sprawozdania:

10.10.2022 r.

Klient:

P4 Sp. z o.o.
ul. Wynalazek 1
02-677 Warszawa

Bez pisemnej zgody laboratorium, sprawozdanie nie może być powielane inaczej, jak tylko w całości.

1. Podstawa prawna

Badania wykonano zgodnie z obecnie występującymi aktami prawnymi:

- Ustawa z dnia 27 kwietnia 2001r. Prawo ochrony środowiska. (Tekst jednolity: Dz. U. 2021 poz. 1973 z zm.).
- Rozporządzenie Ministra Zdrowia z dnia 17 grudnia 2019r. w sprawie dopuszczalnych poziomów pól elektromagnetycznych w środowisku. (Dz. U. 2019 poz. 2448)
- Rozporządzenie Ministra Klimatu z dnia 17 lutego 2020r. w sprawie sposobów sprawdzania dotrzymania dopuszczalnych poziomów pól elektromagnetycznych w środowisku. (Dz. U. 2020 poz. 258, Dz. U. 2022, poz. 1121)

2. Aparatura pomiarowa

Podczas badań użyto następującej aparatury pomiarowej:

Tabela Nr 1

Miernik szerokopasmowy	Sondy	Zakres częstotliwościowy	Zakres pomiarowy*	Świadectwo wzorcowania
Narda NBM - 550 Nr E-0201	EF0392 nr G-0073	0,1 – 3 600MHz	0,8-1000 V/m	LWiMP/W/051/21; data wydania: 17.02.2021
Narda NBM - 550 Nr E-0201	EF6092 nr C-0088	80 – 90 000MHz	0,8-400 V/m	LWiMP/W/051/21; data wydania: 17.02.2021
*Do wyznaczenia poprawnej wartości natężenia pola elektromagnetycznego uwzględniono współczynniki korekcyjne z właściwego świadectwa wzorcowania.				

Aparaturę pomiarową charakteryzują następujące wartości niepewności pomiaru obliczone i przedstawiona zgodnie z dokumentem PN-EN 50413. Podane wartości niepewności stanowią niepewności rozszerzone dla poziomu ufności 95% i współczynnika rozszerzenia $k=2$

Procedury wdrożone w laboratorium pozwalają zapewnić odporność elektromagnetyczną miernika.

Niepewność pomiarowa wyznaczona dla zainstalowanych i skonfigurowanych obiektów – źródeł pól, jak w dniu pomiaru wynosi 33%.

Dodatkowa aparatura pomiarowa:

- Kompas (busola) [UP/29/Sw]
- Cyfrowy miernik wilgotności względnej i temperatury powietrza TERMIKPLUS nr fab. 121121 (Świadectwo Wzorcowania: 0065/AH/22; data wydania: 21.01.2022)
- Taśma Miernicza Geodezyjna 50 m (Świadectwo Wzorcowania: U/21/51-512120028.2; data wydania: 10.03.2021)
- Odbiornik GPS HUAWEI P20

3. Współpraca z klientem

Działanie Laboratorium służy zawsze rozwiązywaniu problemów i spełnianiu wymagań klienta.

Laboratorium zobowiązuje się do przestrzegania warunków określonych przez klienta, dotyczących bezstronności i poufności badań a także ochrony jego praw, jeżeli nie jest to sprzeczne z obowiązującym prawem.

Klient ma możliwość złożenia skargi w terminie 14 dni, licząc od daty przyjęcia sprawozdania.

4. Opis badania:

Badanie przeprowadziło Laboratorium Badawcze Soldi na podstawie zlecenia firmy P4 Sp. z o.o.

Badanie wykonano zgodnie z:

Załącznikiem do Rozporządzenia Ministra Klimatu z dnia 17 lutego 2020 r. w sprawie sposobów sprawdzania dotrzymania dopuszczalnych poziomów pól elektromagnetycznych w środowisku. (Dz. U. 2020 poz. 258, Dz. U. 2022, poz. 1121)

Badania promieniowania elektromagnetycznego, którego źródłem są urządzenia wyszczególnione w pkt. 5 sprawozdania przeprowadzono w pionach pomiarowych na kierunkach zbliżonych do azymutów badanej instalacji, w szczególności w tych miejscach, w których na podstawie uprzednio przeprowadzonych obliczeń, stwierdzono występowanie w danych zakresach częstotliwości pól-EM o poziomach zbliżonych do poziomów dopuszczalnych oraz do odległości, dla której stwierdzono w miejscach dostępnych dla ludności występowanie pól elektromagnetycznych o najwyższym poziomie, które pochodzą z badanej instalacji. Badania pól elektromagnetycznych przeprowadzono w pionach pomiarowych wzdłuż głównych kierunków pomiarowych, dodatkowych pionach oraz w miejscach dostępnych dla ludności w otoczeniu instalacji. W przyjętych pionach pomiarowych pomiary wykonano na wysokościach od 0,3 m do 2,0 m nad powierzchnią terenu albo nad innymi miejscami dostępnymi dla ludności. W pobliżu urządzeń, obiektów i elementów metalowych pomiary wykonano w odległości nie mniejszej niż 0,3 m od tych urządzeń, obiektów i elementów metalowych.

Przy sprawdzeniu dotrzymania dopuszczalnych poziomów pól elektromagnetycznych w środowisku nie uwzględnia się poprawek pomiarowych ze względu, na fakt że pomiary wykonane są przy użyciu miernika szerokopasmowego.

5. Informacje przekazane przez klienta

Tabela Nr 2 – Opis obiektu w otoczeniu którego wykonano badania oraz określenie terenu wokół stacji

Tabela Nr 2a – Szczegółowe dane źródła pól dla anten mikrofalowych

Tabela Nr 2b – Szczegółowe dane źródła pól dla anten sektorowych

Tabela Nr 2

Opis obiektu w otoczeniu którego wykonano pomiary	
Rodzaj konstrukcji wsporczej:	Stalowa wieża kratowa
Wysokość wieży:	52,3 m n.p.t.
Rodzaj terenu wokół stacji bazowej:	Stacja bazowa zlokalizowana jest na terenie wiejskim, w najbliższym otoczeniu stacji znajdują się tereny przemysłowe.

Tabela Nr 2a

Lp.	Częstotliwość pracy [GHz]	Moc wyjściowa [dBm]	Antena			Wysokość zainstalowania [m]
			Typ/Producent	Średnica anteny	Azymut	
1	80/23	19/25	A23S80S06	0,6	58	48,0
2	80	19	VHLP1-80	0,3	62	47,4
3	80	19	VHLP2-80	0,6	73	48,0
4	32	23	VHLP1-32	0,3	73	47,4
5	80	19	VHLP2-80	0,6	322	47,2

Tabela Nr 2b

Charakterystyka promieniowania			Kierunkowa			
Rzeczywisty czas pracy [h/doba]			24			
Rodzaj wytwarzanego pola			stacjonarne			
Lp.	Antena Producent / Typ	Azymut [°]	Wysokość zawieszenia [m] n.p.t.	Pasma [Mhz]	Zakres tilt min-max [°]	EIRP dla anteny [W]
1	Huawei ATR4518R6	40	50	900	0 - 10	11727
				2600	0 - 10	
2	Huawei ADU4518R7	40	50,6	800	0 - 12	13481
				1800	2 - 12	
				2100	2 - 12	
3	Huawei ADU4518R7	40	50,6	800	0 - 12	13481
				1800	2 - 12	
				2100	2 - 12	
4	Huawei ATR4518R6	130	50	900	0 - 10	11727
				2600	0 - 10	
5	Huawei ADU4518R7	130	50,6	800	0 - 12	13481
				1800	2 - 12	
				2100	2 - 12	
6	Huawei ADU4518R7	130	50,6	800	0 - 12	13481
				1800	2 - 12	
				2100	2 - 12	
7	Huawei ADU4518R7	220	50,6	800	0 - 12	13481
				1800	2 - 12	
				2100	2 - 12	
8	Huawei ADU4518R7	220	50,6	800	0 - 12	13481
				1800	2 - 12	
				2100	2 - 12	
9	Huawei ATR4518R6	220	50	900	0 - 10	11727
				2600	0 - 10	
10	Huawei ATR4518R6	310	50	900	0 - 10	11727
				2600	0 - 10	
11	Huawei ADU4518R7	310	50,6	800	0 - 12	13481
				1800	2 - 12	
				2100	2 - 12	
12	Huawei ADU4518R7	310	50,6	800	0 - 12	13481
				1800	2 - 12	
				2100	2 - 12	

W załączonej tabeli podano maksymalne parametry pracy tej instalacji deklarowane przez prowadzącego instalację. Podczas pomiarów urządzenia użytkownika pracowały przy aktualnie występującym obciążeniu oraz podczas badania anteny użytkownika o sterowanych wiązkach zostały ustawione w sposób umożliwiający spełnienie wymagań pkt. 13 ppkt. 2 RMK.

Jako dopuszczalne poziomy gęstości pola elektromagnetycznego przyjmuje się wartość 2W/m^2 , co odpowiada natężeniu składowej elektrycznej pola elektromagnetycznego o wartości 28 V/m – tj. minimalnej wartości dopuszczalnej dla zakresu częstotliwości od 10 MHz do 300 GHz, dzięki czemu zostaje uwzględniona obecność innych instalacji emitujących pole – EM w sąsiedztwie

6. Wyniki badań i szkic sytuacyjny

Tabela nr 3

Data wykonania badania	Godzina		Opady	Temperatura [°C]		Wilgotność [%]	
	Rozpoczęcia badania	Zakończenia badania		Minimalna	Maksymalna	Minimalna	Maksymalna
06.10.2022	12:40	14:00	Brak	17,4	19,2	65	67

Temperatura i wilgotność względna nie wyższa niż dopuszczalna specyfikacja miernika.

Tabela nr 4

Nr pionu/ punktu	Lokalizacja pionu / punktu pomiarowego		Opis	Wysokość pomiaru	Wartość zmierzona	Wynik badania pola-E ¹⁾	Wskaźnik poziomu emisji WM _E	Wartość wyznaczona pola-H	Wskaźnik poziomu emisji WM _H
	LAT	LON		[m]	[V/m]	[V/m]		[A/m]	
1	2	3	4	5	6	7	8	9	10
1	51.06611	17.19294	GKP; poziom terenu wokół stacji bazowej	2,0	0,9	1,2	0,04	0,003	0,04
2	51.06619	17.19305	GKP; poziom terenu wokół stacji bazowej	2,0	0,9	1,2	0,04	0,003	0,04
3	51.06658	17.19358	GKP; poziom terenu wokół stacji bazowej	2,0	1,0	1,3	0,05	0,004	0,05
4	51.06697	17.19411	GKP; poziom terenu wokół stacji bazowej	2,0	0,9	1,2	0,04	0,003	0,04
5	51.06606	17.19311	GKP; poziom terenu wokół stacji bazowej	2,0	0,9	1,2	0,04	0,003	0,04
6	51.06619	17.19355	GKP; poziom terenu wokół stacji bazowej	2,0	0,8	1,1	0,04	0,003	0,04
7	51.06639	17.19392	GKP; poziom terenu wokół stacji bazowej	2,0	0,8	1,1	0,04	0,003	0,04
8	51.06633	17.19397	GKP; poziom terenu wokół stacji bazowej	2,0	0,8	1,1	0,04	0,003	0,04
9	51.06600	17.19314	GKP; poziom terenu wokół stacji bazowej	2,0	0,9	1,2	0,04	0,003	0,04
10	51.06608	17.19361	GKP; poziom terenu wokół stacji bazowej	2,0	0,9	1,2	0,04	0,003	0,04
11	51.06617	17.19406	GKP; poziom terenu wokół stacji bazowej	2,0	0,8	1,1	0,04	0,003	0,04
12	51.06575	17.19300	GKP; poziom terenu wokół stacji bazowej	2,0	1,0	1,3	0,05	0,004	0,05
13	51.06569	17.19314	GKP; poziom terenu wokół stacji bazowej	2,0	0,9	1,2	0,04	0,003	0,04
14	51.06536	17.19375	GKP; poziom terenu wokół stacji bazowej	2,0	0,8	1,1	0,04	0,003	0,04
15	51.06503	17.19439	GKP; poziom terenu wokół stacji bazowej	2,0	0,8	1,1	0,04	0,003	0,04
16	51.06567	17.19279	GKP; poziom terenu wokół stacji bazowej	2,0	1,0	1,3	0,05	0,004	0,05
17	51.06556	17.19284	GKP; poziom terenu wokół stacji bazowej	2,0	0,9	1,2	0,04	0,003	0,04
18	51.06506	17.19308	GKP; poziom terenu wokół stacji bazowej	2,0	0,9	1,2	0,04	0,003	0,04
19	51.06572	17.19244	GKP; poziom terenu wokół stacji bazowej	2,0	1,1	1,5	0,05	0,004	0,05
20	51.06564	17.19233	GKP; poziom terenu wokół stacji bazowej	2,0	1,0	1,3	0,05	0,004	0,05
21	51.06525	17.19180	GKP; poziom terenu wokół stacji bazowej	2,0	0,9	1,2	0,04	0,003	0,04
22	51.06486	17.19128	GKP; poziom terenu wokół stacji bazowej	2,0	0,8	1,1	0,04	0,003	0,04
23	51.06593	17.19228	GKP; poziom terenu wokół stacji bazowej	2,0	1,1	1,5	0,05	0,004	0,05

¹⁾ Za wynik badania przyjmuje się wartość wyznaczoną jako maksymalny chwilowy wynik pomiarów powiększony o rozszerzoną niepewność pomiaru U dla współczynnika rozszerzenia k=2

Objaśnienia:

GKP – Główny Kierunek Pomiarowy

Tabela nr 4 c.d.

Nr pionu/ punktu	Lokalizacja pionu / punktu pomiarowego			Wysokość pomiaru [m]	Wartość zmierzona [V/m]	Wynik badania pola-E ¹⁾ [V/m]	Wskaźnik poziomu emisji WM _E	Wartość wyznaczona pola-H [A/m]	Wskaźnik poziomu emisji WM _H
	LAT	LON	Opis						
1	2	3	4	5	6	7	8	9	10
24	51.06594	17.19213	GKP; poziom terenu wokół stacji bazowej	2,0	1,0	1,3	0,05	0,004	0,05
25	51.06598	17.19129	GKP; poziom terenu wokół stacji bazowej	2,0	0,9	1,2	0,04	0,003	0,04
26	51.06608	17.19239	GKP; poziom terenu wokół stacji bazowej	2,0	1,1	1,5	0,05	0,004	0,05
27	51.06614	17.19228	GKP; poziom terenu wokół stacji bazowej	2,0	1,0	1,3	0,05	0,004	0,05
28	51.06647	17.19164	GKP; poziom terenu wokół stacji bazowej	2,0	0,9	1,2	0,04	0,003	0,04
29	51.06680	17.19100	GKP; poziom terenu wokół stacji bazowej	2,0	0,9	1,2	0,04	0,003	0,04
30	51.06622	17.19229	GKP; poziom terenu wokół stacji bazowej	2,0	0,8	1,1	0,04	0,003	0,04
31	51.06639	17.19211	GKP; poziom terenu wokół stacji bazowej	2,0	0,9	1,2	0,04	0,003	0,04
A	-	-	DPP; św. okna budynku przy ulicy Wrocławskiej 9	2,0	1,2	1,6	0,06	0,004	0,06

¹⁾ Za wynik badania przyjmuje się wartość wyznaczoną jako maksymalny chwilowy wynik pomiarów powiększony o rozszerzoną niepewność pomiaru U dla współczynnika rozszerzenia k=2

Objaśnienia:

GKP – Główny Kierunek Pomiarowy

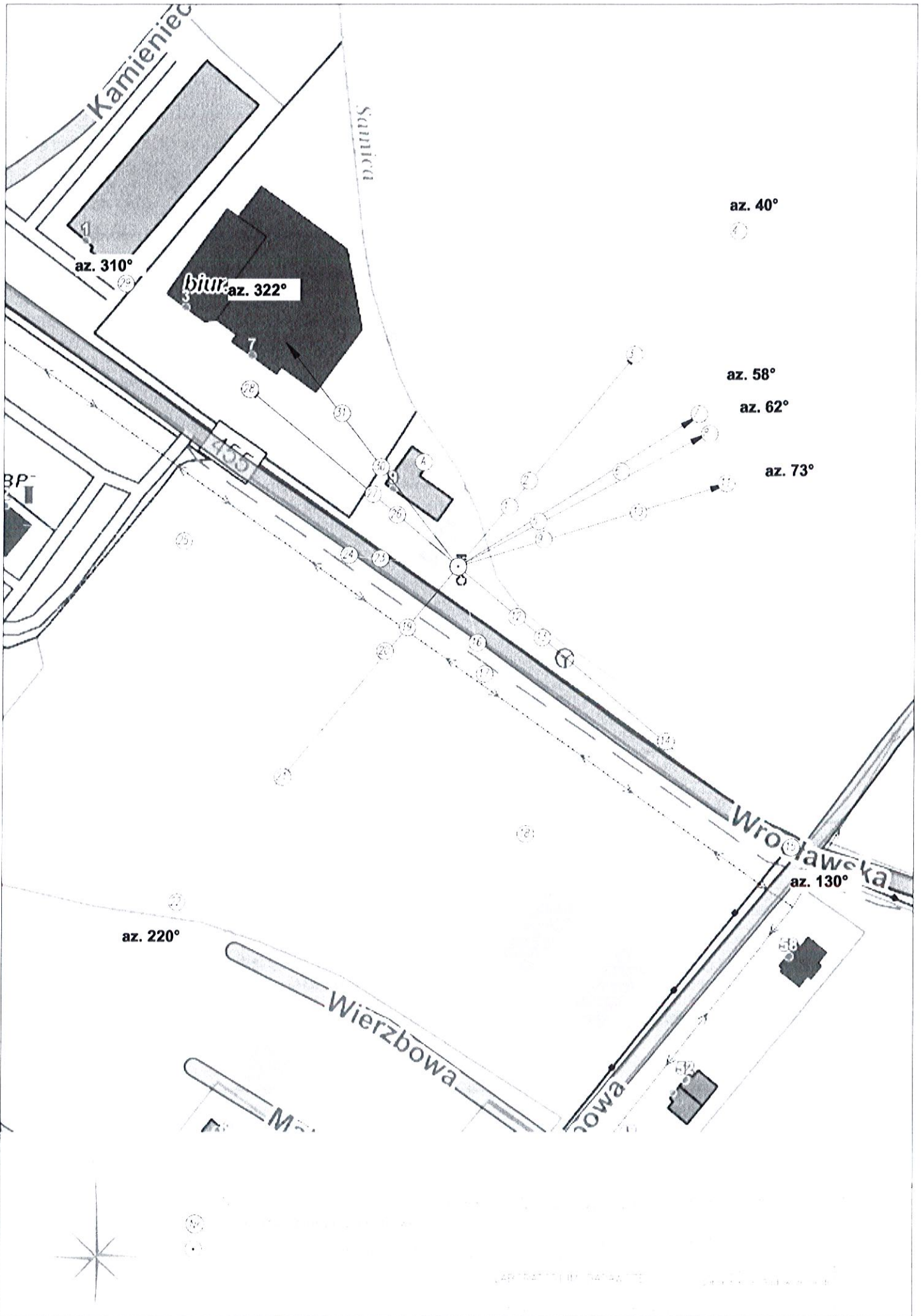
DPP – Dodatkowy Pion Pomiarowy

Wyniki pomiarów odnoszą się wyłącznie do przedstawionych w sprawozdaniu punktów / pionów pomiarowych.

Dane podane przez klienta wpływają na ważność wyników.

W obszarze pomiarowym nie stwierdzono obecności instalacji urządzeń obcych operatorów.

Na podstawie art. 122a ust. 1b ustawy z dnia 27 kwietnia 2001 r. - Prawo ochrony środowiska (Dz. U. 2021 poz. 1973 z zm.), nie przeprowadza się pomiarów pól elektromagnetycznych w lokalach mieszkalnych oraz w lokalach użytkowych zlokalizowanych na terytorium objętym stanem nadzwyczajnym, stanem zagrożenia epidemicznego lub stanem epidemii.



7. Podsumowanie wyników badania

Minimalne dopuszczalne poziomy elektromagnetycznego promieniowania niejonizującego charakteryzowane przez wartości graniczne wielkości fizycznych dla miejsc dostępnych dla ludności, uwzględniające wszystkie źródła promieniowania mogące występować w obszarze pomiarowym, w zakresie pomiarowym zestawu pomiarowego, opisanego w punkcie 2 niniejszego sprawozdania, zgodnie z *Rozporządzeniem Ministra Zdrowia z dnia 17 grudnia 2019 r. w sprawie dopuszczalnych poziomów pól elektromagnetycznych w środowisku* [Dz. U. 2019, poz. 2448], które zostały przyjęte do obliczeń wskaźników WM_E i WM_H wynoszą odpowiednio:

Tabela Nr 5

Zakres częstotliwości	Natężenie pola - E	Natężenie pola - H
10 MHz – 300 GHz	28 V/m	0,073 A/m

Przeprowadzone badania zostały wykonane przy użyciu miernika szerokopasmowego i nie wykazały przekroczenia 70% ww. wartości dopuszczalnych. W wyniku przeprowadzonego badania potwierdzono także, że otrzymane wartości wskaźnikowe dla wszystkich punktów / pionów pomiarowych badanej instalacji radiokomunikacyjnej, nie przekroczyły wartości 1. Zatem poziomy pól elektromagnetycznych w badanych punktach są dopuszczalne.

Stwierdzenie zgodności zostało przedstawione na podstawie wyników badań oraz informacji uzyskanych od klienta (za które Laboratorium nie ponosi odpowiedzialności) dla instalacji opisanej w punkcie 5.

Stwierdzenia zgodności dokonano na podstawie zasady podejmowania decyzji i wymagań zawartych w załączniku do *Rozporządzenia Ministra Klimatu z dnia 17 lutego 2020 r. w sprawie sposobów sprawdzania dotrzymania dopuszczalnych poziomów pól elektromagnetycznych w środowisku* [Dz. U. 2020, poz. 258, Dz. U. 2022, poz. 1121].

Tabela Nr 6

Badanie wykonał:	Sprawozdanie sporządził:
Łukasz Atrachimowicz	Wiktoria Chłapek
Sprawdził:	Autoryzował:
10.10.2022 r. Dawid Sienkiewicz	 Podpis jest prawidłowy  Leszek Duda Kierownik ds. Technicznych Dokument podpisany przez Leszek Duda Data: 2022.10.10 14:56:55 CEST

KONIEC SPRAWOZDANIA